

**ROKIŠKIO RAJONO SAVIVALDYBĖS
2015–2017 METŲ STRATEGINIS VEIKLOS PLANAS**

Asignavimų valdytojas(ai)	<p>Rokiškio rajono savivaldybės administracija, 188772248; Finansų skyrius, 188772248; Turto valdymo ir viešųjų pirkimų skyrius, 188772248; Architektūros ir paveldosaugos skyrius, 188772248; Strateginio planavimo ir investicijų skyrius, 188772248; Švietimo skyrius, 191849224; Kultūros, turizmo ir ryšių su užsienio šalimis skyrius, 188772248; Vaiko teisių apsaugos skyrius, 188772248; Socialinės paramos ir sveikatos skyrius, 188772248; Statybos ir infrastruktūros plėtros skyrius, 188772248; Žemės ūkio skyrius, 188772248; Rokiškio rajono savivaldybės priešgaisrinė tarnyba, 173236814; Rokiškio kultūros centras, 191570541; Rokiškio krašto muziejus, 190263920; Rokiškio rajono savivaldybės Juozo Keliuočio viešoji biblioteka, 190263888; Rokiškio rajono kūno kultūros ir sporto centras, 173259236; Rokiškio socialinės paramos centras, 173234044; Rokiškio rajono savivaldybės visuomenės sveikatos biuras, 301817855; Rokiškio lopšelis-darželis „Nykštukas“, 190227842; Rokiškio lopšelis-darželis „Pumpurėlis“, 190227995; Rokiškio r. Juodupės lopšelis-darželis, 290228030; Rokiškio darželis-mokykla „Ažuoliukas“, 190238290; Rokiškio pagrindinė mokykla, 303331300; Rokiškio r. Obelių darželis-mokykla, 190234089; Rokiškio r. Kavoliškio darželis-mokykla, 190246052; Rokiškio r. Pandėlio pradinė mokykla, 301843654; Rokiškio darželis-mokykla „Varpelis“, 190237765; Rokiškio Senamiesčio progimnazija, 190248822; Rokiškio jaunimo mokykla, 190251576; Rokiškio r. Kriaunų pagrindinė mokykla, 190250321; Rokiškio suaugusiųjų mokymo centras, 195270897; Rokiškio r. Panemunėlio pagrindinė mokykla, 190251195; Rokiškio Juozo Tumo-Vaižganto gimnazija, 302843970; Rokiškio Juozo Tūbelio progimnazija, 190249358; Rokiškio r. Juodupės gimnazija, 190249696; Rokiškio r. Jūžintų Juozo Otto Širvydo vidurinė mokykla, 190249881; Rokiškio r. Kamajų Antano Strazdo gimnazija, 190250136; Rokiškio r. Obelių gimnazija, 290250660; Rokiškio r. Pandėlio gimnazija, 301843565; Rokiškio Rudolfo Lymano muzikos mokykla, 190253584; Rokiškio choreografijos mokykla, 191570356; Rokiškio rajono Pandėlio universalus daugiafunkcis centras, 302662322; Rokiškio rajono Panemunėlio daugiafunkcis centras, 302662475; Rokiškio rajono savivaldybės švietimo centras, 300026051; Rokiškio rajono savivaldybės Pedagoginė psichologinė tarnyba, 300026076; Juodupės seniūnija, 288662920; Jūžintų seniūnija, 188663074; Kamajų seniūnija, 188663117; Kazliškio seniūnija, 288663260; Kriaunų seniūnija, 188663455; Panemunėlio seniūnija, 188663793; Pandėlio seniūnija, 188663640; Obelių seniūnija, 188663836; Rokiškio kaimiškoji seniūnija, 188662887; Rokiškio miesto seniūnija, 188662734; Suaugusiųjų ir jaunimo mokymo centras, 195270897; Turizmo ir tradicinių amatų informacijos ir koordinavimo centras, 302308156.</p>
Misija:	<p>Užtikrinti bendruomenės viešųjų poreikių tenkinimą ir gyvenimo kokybės gerinimą, efektyviai vykdant vietos valdžios, viešojo administravimo ir viešųjų paslaugų teikimą bei didinti Rokiškio rajono patrauklumą.</p>

SITUACIJOS ANALIZĖ

IŠORINĖS APLINKOS ANALIZĖ:

POLITINIAI – TEISINIAI VEIKSNIAI

Rokiškio r. savivaldybės veikla planuojama orientuojantis į nacionaliniu lygiu patvirtintų strategijų prioritetus, taip pat atsižvelgiant į Panevėžio regiono plėtros plano prioritetus ir tikslus.

Politiniai įvykiai Lietuvoje ir Europoje

Rinkimai į Lietuvos Respublikos Seimą. 2012 m. spalio mėnesį įvyko rinkimai į Lietuvos Respublikos Seimą. Valdančiąją daugumą suformavo keturios partijos: Lietuvos socialdemokratų partija, Darbo partija, Partija „Tvarka ir teisingumas“, Lietuvos lenkų rinkimų akcija. 2012 m. gruodžio mėnesį buvo patvirtinta Lietuvos Respublikos Vyriausybės (toliau vadinama – Vyriausybė) veiklos programa ir darbą pradėjo šešioliktoji Lietuvos Respublikos Vyriausybė.

Vyriausybės veiklos programa yra svarbus dokumentas šalies savivaldybėms, nes joje apibrėžtos pagrindinės mokesčių, valstybės ir savivaldybių valdymo reformų gairės. Vienas iš pagrindinių Vyriausybės programos uždavinių – ekonomikos krizės ir jos pasekmių suvaldymas. Vyriausybės ekonominės krizės įveikimo plane numatyta: reformuoti valstybės mokesčių sistemą, taupyti valstybės ir savivaldybių institucijų išlaikymui skiriamas lėšas, peržiūrėti socialinės paramos sistemą, sugriežtinti specialiųjų tikslinių dotacijų, skirtų valstybės savivaldybėms perduotas funkcijas įgyvendinti, naudojimą. Vykdam programą panaikintos apskritys, o dalis apskričių funkcijų perduota savivaldybėms.

Rinkimai į Europos Parlamentą. Lietuvoje rinkimai į Europos Parlamentą vyko 2014 m. gegužės 25 d. Naujai penkerių metų kadencijai Lietuva turi 11 parlamentarų (vietoj 12 po 2009 m. rinkimų) m. Lietuvoje Europos Parlamento rinkimus, kuriuose dalyvavo 9 politinių partijos ir viena koalicija Europos Parlamento rinkimuose daugiausiai balsų gavo Tėvynės sąjunga-Lietuvos krikščionys demokratai (17,4 proc.), Lietuvos socialdemokratų partija (17,27 proc.), Liberalų sąjūdis (16,54 proc.), partija „Tvarka ir teisingumas“ (14,26 proc.). Šios partijos EP gavo po du mandatus. Po vieną mandatą gavo Darbo partija (12,82 proc.), Lenkų rinkimų akcijos ir Rusų aljanso koalicija (8,06 proc.) bei Lietuvos valstiečių ir žaliųjų sąjunga (6,61 proc.). Kitos rinkimuose dalyvavusios partijos neperkopė privalomo 5 proc. barjero. Po penkerių metų t.y, 2019 m. gegužės mėn. vyks rinkimai į Europos Parlamentą.

Prezidento rinkimai. Prezidento rinkimai Lietuvoje vyko 2014 m. gegužės 11- 25 d. Vyriausioji rinkimų komisija patvirtino galutinius rinkimų rezultatus, pagal kuriuos Lietuvos Respublikos Prezidente išrinkta Dalia Grybauskaitė surinkusi 57,87 % dalyvavusių rinkėjų balsų. 2019 m. gegužės mėn. vyks nauji LR Prezidento rinkimai.

Nacionalinis planavimas

Valstybės ilgalaikės raidos strategija. Lietuvos Respublikos Seimas 2002 m. lapkričio 12 d. nutarimu Nr. IX-1187 „Dėl Valstybės ilgalaikės raidos strategijos“ patvirtino Valstybės ilgalaikės raidos strategiją. Valstybės ilgalaikės raidos strategija – tai strateginio planavimo dokumentas, atspindintis Valstybės ilgalaikės raidos viziją, pagrįstą ekonominės, socialinės-kultūrinės ir politinės situacijos analize. Valstybės ilgalaikės raidos strategija turėtų tapti svarbiausiu planavimo dokumentu, kuris padėtų suderinti tarpusavyje ir integruotų valstybės bendrąsias ir šakines strategijas. Šioje strategijoje numatoma Valstybės ilgalaikės raidos vizija, atspindinti tarpusavyje suderintas visų sektorių ilgalaikės plėtros kryptis.

Valstybės ilgalaikės raidos strategijoje numatyti ilgalaikiai valstybės raidos prioritetai:

- Žinių visuomenė;
- Saugi visuomenė;
- Konkurencinga ekonomika.

Nacionalinė darnaus vystymosi strategija. Lietuvos Respublikos Vyriausybė 2002 m. parengė darnaus vystymosi prielaidų vertinimo ataskaitą, o 2003 m. rugsėjo 11 d. nutarimu Nr. 1160 patvirtino Nacionalinę darnaus vystymosi strategiją. Lietuvos nacionalinėje darnaus vystymosi strategijoje suformuluoti gana ambicingi tikslai ir uždaviniai. Formuluoiant Lietuvos nacionalinės darnaus vystymosi strategijos prioritetus ir tikslus, buvo vadovautasi nacionaliniais interesais ir jau parengtais strateginiais dokumentais (Valstybės ilgalaikės raidos strategija, Lietuvos Respublikos teritorijos bendrasis planas, Lietuvos ūkio plėtros iki 2015 metų ilgalaikė strategija ir t. t.).

Strategijoje įvardinti Lietuvos darnaus vystymosi prioritetai: nuosaikus ir darnus ūkio šakų ir regionų ekonomikos vystymasis; socialinių ir ekonominių skirtumų tarp regionų ir regionų viduje mažinimas išsaugant jų savitumą; pagrindinių ūkio šakų (transporto, pramonės, energetikos, žemės ūkio, būsto, turizmo) poveikio aplinkai mažinimas; efektyvesnis gamtos išteklių naudojimas ir atliekų tvarkymas; pavojaus žmonių sveikatai mažinimas; pasaulio klimato kaitos ir jos padarinių švelninimas; geresnė biologinės įvairovės apsauga; geresnė kraštovaizdžio apsauga ir racionalus tvarkymas; užimtumo didinimas, nedarbo, skurdo ir socialinės atskirties mažinimas; švietimo ir mokslo vaidmens didinimas; Lietuvos kultūrinio savitumo išsaugojimas.

2009 m. parengta „Nacionalinės darnaus vystymosi strategijos“ nauja redakcija. Pagrindinis darnaus vystymosi siekis išlieka tas pats, tačiau atsižvelgus į atnaujintos ES darnaus vystymosi strategijos prioritetus suformuluoti du nauji prioritetai: tausojančias vartojimas ir vystomasis bendradarbiavimas. Tai prioriteto Skurdas pasaulyje ir darnaus vystymosi iššūkiai atitikmuo, kuriame suformuluoti svarbiausi Lietuvos įsipareigojimai taikos užtikrinimo pasaulyje ir skirtumų tarp išsivysčiusių ir besivystančių valstybių mažinimo srityse. Pagrindinių ūkio šakų (transporto, pramonės, energetikos, žemės ūkio, būsto, turizmo) poveikio aplinkai mažinimas didinant ekologinį jų efektyvumą ir įtraukiant aplinkos interesus į jų vystymosi strategijas – itin svarbus Lietuvos darnaus vystymosi prioritetas.

Lietuvos pažangos strategija „Lietuva 2030“ (Patvirtinta Lietuvos Respublikos Seimo 2012 m. gegužės 15 d. nutarimu Nr. XI-1515) . Strategijoje patvirtinta vizija – „Lietuva – sumani šalis, kurioje gera gyventi ir dirbti“. Išskirtos pažangai svarbios vertybės – atvirumas, kūrybingumas ir atsakomybė bei 3 pažangos sritys: visuomenė, ekonomika ir valdymas. Pokyčiai pažangos srityse įtvirtins pažangos vertybes, o šios taps sąmoningu žmonių siekiu kiekvienoje iš pažangos sričių. Pokyčių laukiama šiose srityse: 1) Sumani visuomenė; 2) Sumani ekonomika; 3) Sumanus valdymas. Tai 3 prioritetai, kurie detalizuoti rengiant vidutinio laikotarpio strateginius dokumentus, programas, planus. Strategijai įgyvendinti patvirtinta Nacionalinės pažangos programa, kuri yra pagrindinis valstybės plėtros strateginis dokumentas, tame tarpe – ir Europos Sąjungos paramos panaudojimui Lietuvoje 2014–2020 metais.

Strategija bus įgyvendinama per vidutinio laikotarpio planavimo dokumentus, pvz. Nacionalinės pažangos programą.

2014–2020 m. nacionalinė pažangos programa (Patvirtinta Lietuvos Respublikos Vyriausybės 2012 m. lapkričio 28 d. nutarimu Nr. 1482). Nacionalinės pažangos programa (toliau – NPP) skirta Lietuvos pažangos strategijai „Lietuva 2030“ įgyvendinti. Šioje programoje, jungiančioje pagrindines Lietuvos pažangos strategijos „Lietuva 2030“ ir Europos Sąjungos strategijos „Europa 2020“ nuostatas ir orientuotoje į pažangą, aprašomos ilgalaikių valstybės prioritetų įgyvendinimo uždaviniai ir kryptys, numatomos ES finansinės paramos proporcijos.

NPP prioritetai „Sumani visuomenė“ srityje:

1. „Visuomenės ugdymas, mokslas ir kultūra“ (tapatybės, pilietiškumo, atsakomybės ir bendradarbiavimo stiprinimas, mokymosi visą gyvenimą, kūrybiškumo, verslumo, lyderystės, žinių kūrimo, sklaidos ir panaudojimo, sveikatos ir gamtinės aplinkos tausojimo skatinimas).
2. „Veikli ir solidari visuomenė“ (socialinių inovacijų diegimas, gyventojų gerovės, socialinės aprėpties, bendruomenių ir NVO vaidmens, kokybiško užimtumo didinimas).

NPP prioritetai „Sumani ekonomika“ srityje:

1. „Į aukštą pridėtinę vertę orientuota, integranti ekonomika“ (į globalias rinkas orientuotų vertės kūrimo tinklų, verslo produktyvumo ir darnaus vystymosi skatinimas, paskatų inovatyvaus verslo plėtrai kūrimas).
2. „Ekonominiam augimui palanki aplinka“ (augimui palankios reguliacinės ir mokesčių aplinkos

užtikrinimas, palankių sąlygų verslumui ir verslo plėtrai sudarymas, tvarios, tolygios ir efektyvios ekonominės infrastruktūros kūrimas ir teritorinės sanglaudos regionuose didinimas).

NPP prioritetai „*Sumanus valdymas*“ srityje:

1. „*Visuomenės poreikius atitinkantis ir pažangus viešasis valdymas*“ (strateginių kompetencijų viešojo valdymo institucijose stiprinimas ir šių institucijų veiklos valdymo gerinimas, viešojo valdymo procesų atvirumo užtikrinimas ir visuomenės dalyvavimo juose skatinimas, paslaugų kokybės gerinimas ir jų prieinamumo didinimas).

Horizontalusis prioritetas „*Kultūra*“ (kultūros prieinamumo, įvairovės ir sklaidos užtikrinimas, aukštos kokybės paslaugų ir kultūros viešosios infrastruktūros plėtojimas).

Horizontalusis prioritetas „*Regioninė plėtra*“ (tolygios ir tvarios regionų plėtros užtikrinimas).

Lietuvos ūkio (ekonomikos) plėtros iki 2015 metų ilgalaikė strategija yra sudėtinė Valstybės ilgalaikės raidos strategijos dalis. Joje numatytos ilgalaikės ekonominės politikos kryptys, būtinos šalies ūkio restruktūrizavimą paspartinti ir leidžiančios adaptuotis prie vidinės ir tarptautinės situacijos pokyčių, maksimaliai didinti ir efektyviai išnaudoti šalies ekonominį potencialą.

LR Seimas 2012 m. gegužės 15 d. nutarimu Nr. XI-2015 patvirtino Valstybės pažangos strategiją „Lietuvos pažangos strategija „Lietuva 2030“, o 2012 m. lapkričio 28 d. LR Vyriausybės nutarimu Nr. 1482 patvirtinta 2014-2020 nacionalinė pažangos programa (toliau – NPP), skirta Lietuvos pažangos strategijai „Lietuva 2030“ įgyvendinti. Šioje programoje, jungiančioje pagrindines Lietuvos pažangos strategijos „Lietuva 2030“ ir Europos Sąjungos strategijos „Europa 2020“ nuostatas ir orientuotoje į pažangą, aprašomos ilgalaikių valstybės prioritetų įgyvendinimo uždaviniai ir kryptys, numatomos ES finansinės paramos proporcijos.

Regioninis planavimas

Nacionalinė regioninė politika formuojama atsižvelgiant į Europos Sąjungos regioninės politikos prioritetus ir tikslus. Regioninė politika glaudžiai siejasi su ES struktūrine politika, kurios tikslas – finansinėmis priemonėmis ir nacionalinių regioninių politikų koordinavimu mažinti ES valstybių ekonominio ir socialinio išsivystymo skirtumus.

Lietuvoje yra ryškių regioninių gamtinių, ekonominių, demografinių ir infrastruktūros sąlygų, įtakančių ūkio plėtrą, skirtumų, kurie lemia nemažus gyventojų užimtumo, pajamų lygio ir kitų socialinio-ekonominio regionų išsivystymo rodiklių skirtumus. Siekiant subalansuoti Lietuvos ūkio plėtrą regioniniu aspektu bei užtikrinti visų regionų tolygią ekonominę plėtrą ir ekonominę bei socialinę sanglaudą rengiami regionų plėtros planai.

Plėtros srityje. Plėtros planas yra svarbus dokumentas, skirtas tinkamai pasirengti ir panaudoti Europos Sąjungos struktūrinę paramą. Regioninio plėtros plano atnaujinimą organizavo Regioninės plėtros departamento prie VRM Panevėžio apskrities skyrius. Numatant plėtros plano tikslus, uždavinius, priemones, atliekant aplinkos analizę, dalyvavo Panevėžio regiono įvairių įstaigų darbuotojai, regiono savivaldybių administracijų specialistai, nevyriausybinių organizacijų, bendruomenių nariai, socialiniai ir ekonominiai partneriai.

Panevėžio regiono plėtros planas 2007–2013 metų. Siekiant gerinti Panevėžio regiono plėtros planavimą, 2010 m. birželio 22 d. Panevėžio plėtros tarybos sprendimu Nr. R2-57 buvo patvirtinta aktuali Panevėžio regiono plėtros plano 2007–2013 m. redakcija. Panevėžio regiono plėtros planas yra strateginis dokumentas, kurio paskirtis įgyvendinti nacionalinę politiką regione. 2014 m. parengtas ir patvirtintas Panevėžio regiono plėtros 2014-2020 m. planas.

Regioninės plėtros departamento prie Vidaus reikalų ministerijos Panevėžio apskrities skyrius parengė Panevėžio regiono 2014–2020 metų plėtros planą. **Regiono plėtros vizijos projekte Panevėžio regionas – modernus regionas, skatinantis žmogų tobulėti, užtikrinantis jam saugią, kokybišką ir sveiką aplinką, kurioje gera gyventi ir dirbti.** Projekte išskirti trys plėtros prioritetai: „**Veikli bendruomenė bei jos poreikius atitinkantis pažangus viešasis valdymas**“, „**Kokybiškos viešosios paslaugos**“, „**Ekonominiam augimui palanki aplinka**“. Pokyčių tikimaši įgyvendinant 32 priemones. Planuojamas lėšų poreikis planui įgyvendinti siekia 649 mln. Lt/188 mln.Eur. iš jų Europos Sąjungos paramos lėšų dalis – 530 mln.

Lt./153,5 mln.Eur. Įvertinant, kad Panevėžio regiono 2014–2020 metų plėtros planas bus vienas pagrindinių dokumentų, pagal kurį skirstoma ES struktūrinė ir kita finansinė parama, svarbu, regiono plėtros planas būtų suderintas su savivaldybės plėtros planu.

EKONOMINIAI VEIKSNIAI

Pagrindiniai makroekonominiai rodikliai

LR Finansų ministerija atnaujino vidutinės trukmės laikotarpio Lietuvos makroekonomikos rodiklių projekcijas. Atsižvelgiant į pablogėjusios išorės aplinkos įtaką, 2014 m. projektuojamas 2,9 proc. BVP augimas, 2015 m. – 3,4 proc., 2016 m. – 3,8 proc., 2017 m. – 4,3 proc., tačiau tikėtina, kad toks augimas išliks vienas sparčiausių Europos Sąjungoje. Dėl pasireiškusių nepalankių išorės veiksnių – lėtesnio kai kurių eksporto partnerių ekonomikų augimo, Rusijos draudimo prekių importui, nepalankios padėties naftos rinkoje - Finansų ministerijos pavasarį numatytas BVP augimas 2014-2016 m. mažinamas atitinkamai 0,5, 0,9 ir 0,2 procentinio punkto. Buvo daroma prielaida, kad 2014–2015 m. apie pusė uždraustų importuoti į Rusiją prekių iš Lietuvos bus realizuota kitose rinkose, o dar ketvirtadalis – vidaus rinkoje. Buvo daroma prielaida, kad 2014–2015 m. apie pusė uždraustų importuoti į Rusiją prekių iš Lietuvos bus realizuota kitose rinkose, o dar ketvirtadalis – vidaus rinkoje. Statistikos departamento duomenimis, pirmojo šių metų pusmečio rezultatai – realus BVP prieaugis 3,3 procento – patvirtina stabilų Lietuvos ekonomikos augimą. Atkreiptinas dėmesys, kad antrąjį ketvirtį Lietuvos BVP augimas buvo vienas iš sparčiausių Europos Sąjungoje. 2014-2017 m. laikotarpiu, kol vartojimas bus tolygus (prognozuojama, kad augs 4,1-4,3 proc.), o išorės veiksnių - maisto žaliavų ir energijos kainų - poveikis menkas, vidutinė metinė infliacija sieks 0,3–2,9 procentus ir didės nuosaikiai: 2014 m. prognozuojama 0,3 proc., 2015 m. – 1,2 proc., 2016 m. – 2,0 proc., 2017 m. – 2,9 proc. Darbo užmokestis, prognozuojama, didės nuosaikiu tempu - numatoma, kad 2014-2017 m. jis augs 5,3-6,5 proc. Esant žemai infliacijai, vidutiniu laikotarpiu namų ūkių vartojimas taip pat išliks gana aukštas ir prisidės prie ekonomikos augimo.

1 lentelė. Pagrindiniai šalies makroekonominiai rodikliai

Makroekonominiai rodikliai / Metai	2013	Projekcija 2014 spalio			
		2014	2015	2016	2017
BVP augimas /grandine susietos apimtys augimas, proc.	3.3	2,9	3,4	3,8	4.3
Vidutinis mėnesinis bruto darbo užmokestis, Lt	2231,7	2350,1	2486,4	2686,4	2808,8
Vidutinis metinis nedarbo lygis, proc., darbo jėgos tyrimų duomenimis	11,8	11,2	10,4	9,6	8,6

Šaltinis: Lietuvos Respublikos finansų ministerija

2014 m. šalies bendrasis vidaus produktas (BVP), įvertintas pagal turimus statistinius duomenis ir ekonometrinius modelius, to meto kainomis siekė 36 270,8 mln. EUR (125 236 mln. Lt), praneša Lietuvos statistikos departamentas. Palyginti su 2014 m., realus BVP pokytis, pašalinus sezono ir darbo dienų skaičiaus įtaką, sudarė 2,9 proc. 2014 m. ketvirtąjį ketvirtį šalies BVP to meto kainomis siekė 9 242,6 mln. EUR (31 912,9 mln. Lt). Palyginti su tuo pačiu 2013 m. ketvirčiu, realus BVP pokytis, pašalinus sezono ir darbo dienų skaičiaus įtaką, sudarė 2,4 proc., o palyginti su praėjusiu ketvirčiu, padidėjo 0,6 proc. Palyginti su 2014 m. trimis ketvirčiais, ketvirtąjį ketvirtį BVP augimo tempas sulėtėjo dėl prastesnių didmeninės ir mažmeninės prekybos, variklinių transporto priemonių ir motociklų remonto, transporto ir saugojimo, apgyvendinimo ir maitinimo paslaugų įmonių veiklos rezultatų. 2014 m. BVP augo visus ketvirčius, sparčiausiai – pirmąjį pusmetį (I ketv. – 3,4 proc., II – ketv. 3,3 proc.), nuo trečio ketvirčio augimo tempas sulėtėjo (III ketv. – 2,7 proc., IV ketv. – 2,4 proc.). 2014 m. didžiausią įtaką BVP augimui

turėjo statyba, pramonė bei didmeninė ir mažmeninė prekyba. Statybos pridėtinės vertės augimo tempas buvo didžiausias iš visų ūkio sektorių. \

TIESIOGINĖS UŽSIENIO INVESTICIJOS (TUI)

2014 m. antrąjį ketvirtį užfiksuotas TUI srautas Lietuvoje buvo neigiamas (–1 792,9 mln. Lt, arba –519,3 mln. Eur), t. y. investicijos Lietuvoje mažėjo. Šį TUI nutekėjimą lėmė 1,9 mlrd. litų mažėjusios investicijos į nuosavybės priemones. Palyginti su 2014 m. pirmuoju ketvirčiu, TUI srauto neigiamas pokytis buvo 1,5 mlrd. litų. 2014 m. antrąjį ketvirtį Lietuvoje sparčiausiai didėjo Lenkijos (179,5 mln. Lt), Latvijos (118,9 mln. Lt) ir Jungtinių Amerikos Valstijų (104,3 mln. Lt) TUI, o daugiausia mažėjo Vokietijos (–1,2 mlrd. Lt), Rusijos (–763,5 mln. Lt) ir Estijos (–155,7 mln. Lt) TUI. Per antrąjį ketvirtį daugiausia investuota į apdirbamąją gamybą (436,4 mln. Lt o labiausiai mažėjo investicijos į elektros, dujų, garo tiekimo ir oro kondicionavimo veiklą (–2,1 mlrd. Lt). 2014 m. birželio 30 d. sukauptosios TUI Lietuvoje sudarė 42,3 mlrd. litų (12,2 mlrd. eurų). Per 2014 m. pirmąjį pusmetį jų suma Lietuvoje sumažėjo 514,2 mln. litų (1,2 proc.). Vienam šalies gyventojui vidutiniškai teko 14 424 litai (4 177 eurų) TUI (2013 m. gruodžio 31 d. – 14 537 Lt, arba 4 210 eurų). 2014 m. birželio 30 d. duomenimis, Lietuvoje daugiausia yra investavę šių šalių investuotojai: Švedijos – 10,6 mlrd. litų (25,1 proc.), Nyderlandų – 4,7 mlrd. litų (11,1 proc.), Lenkijos – 4 mlrd. litų (9,6 proc.), Vokietijos – 3,6 mlrd. litų (8,5 proc.), Norvegijos – 2,7 mlrd. litų (6,3 proc.) ir Estijos – 2,1 mlrd. litų (5 proc. visų TUI). 2014 m. birželio 30 d. duomenimis, daugiausia investuota į apdirbamąją gamybą – 27,6 procento, finansinę ir draudimo veiklą – 22,7, nekilnojamojo turto operacijų veiklą – 13,3, didmeninę ir mažmeninę prekybą, variklinių transporto priemonių ir motociklų remontą – 10,6, informacijos ir ryšių veiklą – 9,3 procento visų TUI. Iš apdirbamosios gamybos daugiausia investuota į rafinuotų naftos, chemijos ir farmacinių preparatų gamybą – 7,1 mlrd. litų (60,8 proc. visų apdirbamosios gamybos TUI) ir maisto produktų, gėrimų ir tabako gaminių gamybą – 1,1 mlrd. litų (9,4 proc.).

Lietuvos tiesioginės investicijos užsienyje Lietuvos TI srautas į užsienį 2014 m. antrąjį ketvirtį buvo neigiamas (–19,5 mln. Lt, arba –5,6 mln. Eur), nors 2013 m. ketvirtąjį ketvirtį ir 2014 m. pirmąjį ketvirtį TI į užsienį didėjo (jų srautas sudarė atitinkamai 174,4 mln. ir 106,5 mln. litų). 2014 m. antrojo ketvirčio TI srauto mažėjimą lėmė 88,8 mln. litų mažėjusios investicijos į nuosavybės priemones.

2012 m. vienam savivaldybės gyventojui teko 12 Eur. 2013 m. – 465 Eur. Visą nagrinėjamą 2010–2013 m. laikotarpį TUI tenkančios vienam gyventojui savivaldybėje buvo didesnės išskyrus Panevėžio miesto savivaldybę, visose apskrityse savivaldybės. TUI pasiskirstymas tarp Panevėžio apskrityse savivaldybių rodo pakankamą Rokiškio rajono savivaldybės konkurencingumą ir gebėjimą pritraukti TUI.

2 lentelė. Tiesioginės užsienio investicijos apskrityse ir savivaldybėse+

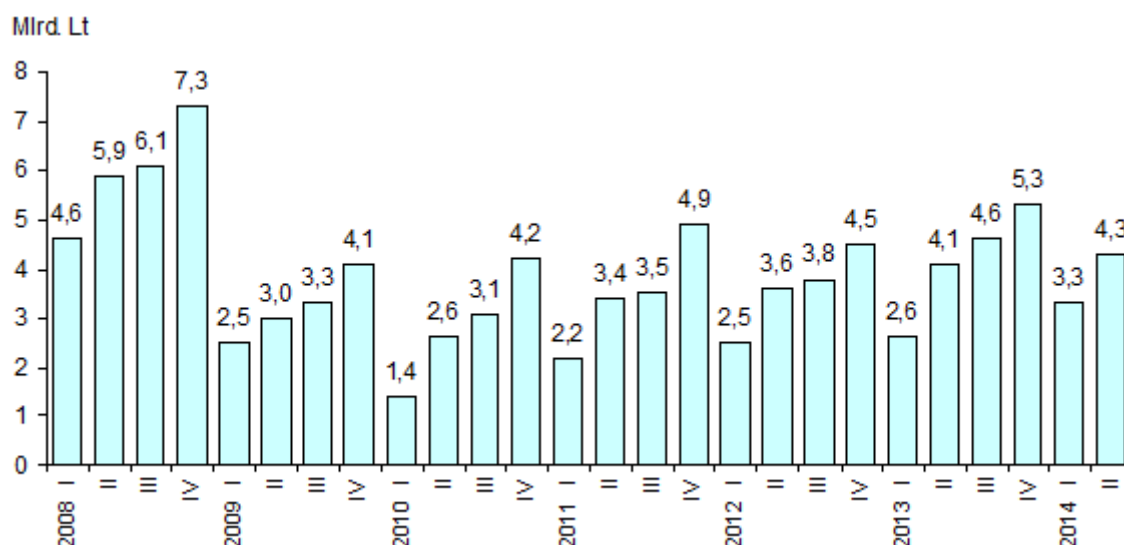
	Tiesioginės užsienio investicijos, mln. EUR			Vienam gyventojui vidutiniškai teko TUI Eur.		
	2012	2013	2013 m., palyginti su 2012 m., padidėjimas, sumažėjimas (-), %, k.	2012	2013	2013 m., palyginti su 2012 m., padidėjimas, sumažėjimas (-), %, k.
Lietuvos Respublika	12 100,64	12 719,90	5,1	4072	4321	6,1
Panevėžio apskritis	240,62	287,22	19,3	993	1203	21,1
Biržų r. sav.	8,38	9,32	11,2	310	352	13,5
Kupiškio r. sav.	3,23	2,50	7,3	166	131	-21,1
Panevėžio m. sav.	222,15	246,05	0,8	2 282	2554	11,9
Panevėžio r. sav.	0,71	7,96	1,1	19	212	15,6
Pasvalio r. sav.	5,77	6,45	1,8	212	242	14,1
Rokiškio r. sav.	0,39	14,94	0,7	12	456	97,4

Šaltinis: Statistikos departamentas

Materialinės investicijos (MI)

2014 m. antrąjį ketvirtį šalyje į ilgalaikį materialųjį turtą investuota 4,3 mlrd. litų, arba 5 procentais daugiau palyginamosiomis kainomis nei 2013 m. antrąjį ketvirtį. Daugiau nei pusę visų investuotų lėšų (2,4 mlrd. Lt) sudarė investicijos į pastatų ir inžinerinių statinių statybą. Palyginti su 2013 m. antruoju ketvirčiu, jos padidėjo 7 procentais. Investicijos mašinoms, įrenginiams ir transporto priemonėms įsigyti sudarė 38 procentus visų investicijų (1,64 mlrd. Lt) ir, palyginti su 2013 m. antruoju ketvirčiu, padidėjo 2 procentais. 2014 m. antrąjį ketvirtį penktadalį visų šalies investicijų pagal ekonominės veiklos rūšis sudarė transporto ir saugojimo įmonių investicijos. Nekilnojamojo turto įmonių investicijos ir fizinių asmenų investicijos į gyvenamąją statybą sudarė 18 procentų, o viešojo valdymo sektoriaus investicijos – 14 procentų visų šalies investicijų. Gyvenamiesiems pastatams statyti ir pirkti buvo skirta 504 mln. litų, arba 22 procentais daugiau nei 2013 m. antrąjį ketvirtį.

2 pav. Materialinės investicijos to meto kainom



3 lentelė. Materialinės investicijos pagal ekonominės veiklos rūšis 2014 m. II ketvirtį

Išankstiniais duomenimis, 2014 m. pirmąjį pusmetį materialinės investicijos šalyje sudarė 7,7 mlrd. litų ir, palyginti su pirmuoju 2013 m. pusmečiu, išaugo 12 procentų. Gyvenamiesiems pastatams buvo skirta 1 055 mln. Lt, arba 16 procentų daugiau nei pirmąjį 2013 m. pusmetį.

Materialinės investicijos. Požymiai: administracinė teritorija, statistiniai rodikliai ir metai EURAIS			
	2011	2012	2013
Lietuvos Respublika			
Materialinės investicijos, eurų	5 068 977		
	5 305 553 9		
	5151526		
Materialinių investicijų tenka vienam gyventojui, eurai	1 674	1 776	1 742
Panevėžio apskritis			

Materialinės investicijos, eurų	261 161	266 277	248364
Materialinių investicijų tenka vienam gyventojui, eurai	1 050	1 090	1 032
Panevėžio r. sav.			
Materialinės investicijos, eurų	119 182	145 863	141 296
Materialinių investicijų tenka vienam gyventojui, eurai	1 277	1 291	821
Biržų r. sav.			
Materialinės investicijos, eurų	20 891	16 760	19 835
Materialinių investicijų tenka vienam gyventojui, eurai	747	613	741
Kupiškio r. sav.			
Materialinės investicijos, eurų	17 004	11 586	10 147
Materialinių investicijų tenka vienam gyventojui, eurai	747	590	527
Pasvalio r. sav.			
Materialinės investicijos, eurų	26 636	18 123	20 662
Materialinių investicijų tenka vienam gyventojui, eurai	846	659	767
Rokiškio r. sav.			
Materialinės investicijos, eurų	27 928	24 710	25 472
Materialinių investicijų tenka	807	730	770

vienam gyventojui, eurais			
---------------------------	--	--	--

Šaltinis: Statistikos departamentas

MI vienam gyventojui Rokiškio r. savivaldybėje beveik dvigubai mažesnės lyginant su MI vienam šalies gyventojui. 2011 m. MI rajone apimtys augo, tačiau 2012 m. – vėl šiek tiek krito. Panevėžio apskrities mastu MI Rokiškio r. savivaldybėje yra mažesnės už MI, tenkančias Panevėžio r., tačiau lenkia visas kitas apskrities savivaldybes.

Verslas

2015 m. pradžioje Rokiškio rajono savivaldybėje buvo įregistruoti 517 ūkio subjektai. 2014 m. pradžioje Rokiškio savivaldybėje buvo registruoti 1219 ir veikė 574 ūkio subjektai o 1000-iui gyventojų teko 37,2 registruotų ir 17,5 veikiančių ūkio subjektų. Savivaldybėje registruotų ir veikiančių ūkio subjektų skaičius 1000-iui gyventojų buvo apie 30,0 proc. mažesnis nei apskrityje ir beveik du kartus mažesnis nei šalyje.

4 lentelė. Veikiančių ūkio subjektų skaičius Rokiškio rajone 2014 - 2015 m. pradžioje pagal ekonominės veiklos rūšis

Ekonominė veiklos rūšis	Iš viso 2014 m.	struktūra, proc	Iš viso 2015 m.	struktūra, proc
Žemės ūkis, medžioklė, miškininkystė ir žuvininkystė	36	6,3	38	5,5
Kasyba bei karjerų eksploatavimas	2	0,3	2	0,4
Elektros, dujų ir vandens tiekimas	6	1,0	9	1,7
Apdirbamoji gamyba	47	8,1	51	9,8
Viešasis valdymas ir gynyba; privalomasis socialinis draudimas	5	0,9	5	0,9
Švietimas	35	6,0	33	6,4
Statyba	21	3,6	29	5,6
Didmeninė ir mažmeninė prekyba; variklinių transporto priemonių ir motociklų remontas, asmeninių ir namų ūkio reikmenų taisymas	152	26,5	149	28,8
Apgyvendinimo ir maitinimo paslaugų sfera	19	3,3	21	4,0
Transportavimas, sandėliavimas	30	5,2	33	6,4
Informacija ir ryšiai	8	1,4	9	1,7
Finansinė ir draudimo veikla	4	0,07	3	0,06
Administracinė ir aptarnavimo veikla	11	1,9	11	2,1
Nekilnojamojo turto operacijos	10	1,7	11	2,1
Profesinė, mokslinė ir techninė veikla	16	2,7	19	3,7
Meninė, pramoginė ir poilsio organizavimo veikla	41	7,1	15	2,9
Žmonių sveikatos priežiūra ir socialinis darbas	25	4,3	29	5,6
Vandens tiekimas, nuotekų valymas, atliekų tvarkymas ir regeneravimas	4	0,7	4	0,7
Kita aptarnavimo veikla	102	17,7	46	8,9
Iš viso	574	100	517	100

Šaltinis: Statistikos departamentas

Daugiau nei 28 proc. visų veikiančių Rokiškio r. ūkio subjektų sudaro ūkio subjektai, užsiimantys didmenine

ir mažmenine prekyba; variklinių transporto priemonių ir motociklų remontu, asmeninių ir namų ūkio reikmenų taisymu. Daugiau nei 8,9 proc. visų rajone veikiančių ūkio subjektų sudaro ūkio subjektai, užsiimantys kita aptarnavimo veikla.

Labiausiai Rokiškio rajone išvystyta maisto pramonė: pieno perdirbimo ir sūrių gamybos, duonos kepimo. Kita pagal svarbumą Rokiškio rajone yra medžio apdirbimo ir transporto pramonė, pervežimų paslaugų teikimas, automobilių remonto ir techninio aptarnavimo paslaugų teikimas, virvių pynimas. Išvystytas Rokiškio rajone statybos verslas, mašinų gamybos ir metalo apdirbimo pramonė. Didžiausi darbdaviai Rokiškio rajone 2015.01.01 duomenimis yra: UAB „Rokiškio sūris“, UAB „Lašų duona“, „Kriaunų malūnas“, UAB „Darola“, „Duonuva“, UAB „Ramundas GM“, UAB „Ivabaltė“, AB „Rokiškio mašinų gamykla“ ir kitos įmonės.

Rokiškio rajono paslaugų sferoje dominuoja sveikatos priežiūros ir socialinio darbo, maitinimo, kitos verslo paslaugos. Labiausia išvystytos paslaugos: automobilių remontas ir aptarnavimas.

5 lentelė. Darbuotojų skaičius metų pradžioje

Iš viso pagal darbuotojų skaičių Rokiškio r. sav.	2014	2015
Darbuotojų skaičius metų pradžioje	3910	4 155
Veikiančių mažų ir vidutinių įmonių skaičius metų 0–4 darbuotojai pradžioje		
445	300	
Darbuotojų skaičius metų pradžioje	610	488
Veikiančių mažų ir vidutinių įmonių skaičius metų pradžioje 10–19 darbuotojų		
42	46	
Darbuotojų skaičius metų pradžioje	554	558
Veikiančių mažų ir vidutinių įmonių skaičius metų pradžioje 20–49 darbuotojai		
25	43	
Darbuotojų skaičius metų pradžioje	777	836
Veikiančių mažų ir vidutinių įmonių skaičius metų pradžioje 50–99 darbuotojai		
12	26	
Darbuotojų skaičius metų pradžioje	844	867
Veikiančių mažų ir vidutinių įmonių skaičius metų pradžioje 100–149 darbuotojai		
4	6	
Darbuotojų skaičius metų pradžioje	516	522
Veikiančių mažų ir vidutinių įmonių skaičius metų pradžioje 150–249 darbuotojai	1	5
Darbuotojų skaičius metų pradžioje	189	350

Šaltinis: Statistikos departamentas

Smulkus ir vidutinis verslas yra vienas svarbiausių ekonomikos augimo veiksnių, turintis esminį poveikį bendrai šalies ūkio raidai, naujų darbo vietų kūrimui ir socialiniam stabilumui. Rokiškio rajono savivaldybėje veikusio ūkio subjektų buvo mažos ir vidutinės įmonės. Daugumoje tai uždarnosios akcinės bendrovės ar individualios įmonės statusą turinčios įmonės, kuriose dirbo iki 4 (51,0 proc.) ir 5–9 (24,6 proc.) darbuotojų. Tuo tarpu šalyje mažos ir vidutinės įmonės 2013 m.

pradžioje sudarė 74,8 proc., apskrityje – 66,2 proc. visų veikusių ūkio subjektų. Smulkaus verslo subjektais laikomi ir fiziniai asmenys, vykdantys ūkinę veiklą su verslo liudijimais arba pažymomis.

Pagal Valstybinės mokesčių inspekcijos prie Lietuvos Respublikos finansų ministerijos atsiųstą statistinę informaciją apie asmenų skaičių savivaldybėse, kurie 2013 m. vykdė individualią veiklą su pažyma ar verslo liudijimais, įskaitant jaunuolius nuo 18 iki 29 m., Rokiškio r. savivaldybėje tokią veiklą 2013 m. vykdė 382 asmenys, iš kurių 121 asmuo (31,7 proc.) sudarė jaunuoliai (18-29 m. amžiaus). Palyginti su kitomis apskrities savivaldybėmis pagal šį rodiklį rajono savivaldybė užima trečią vietą, tačiau ją smarkiai lenkia mažesnė gyventojų skaičiumi Biržų r. savivaldybė. Verslo liudijimus įsigiję fiziniai asmenys – 775, tai sudaro 11,6 proc., iš jų 199 jaunuoliai (25,6proc.) daugiausia 2013 m. Panevėžio m. savivaldybė pagal individualią veiklą išdavė 2.794 vnt. pažymų, tai sudaro 53,4 proc. taip pat daugiausiai išduota fiziniams asmenims verslo liudijimų - 3178 vnt. tai sudaro 47,7 proc. Galime teigti, kad fizinių asmenų, užsiimančių individualia veikla pagal verslo liudijimus ar pažymas skaičiaus didėjimą galima būtų skatinti didesnėmis lengvatomis, arba mažesniais pajamų už verslo liudijimus mokesčiais.

6 lentelė. Pažymos išduotos pagal individualią veiklą ir fiziniai asmenys įsigiję verslo liudijimus

Apskritis	savivaldybės pavadinimas	2013 m. veiklą vykdė	iš jų jaunuoliai (18-29 m)	2013 m. veiklą įregistravo	iš jų jaunuoliai (18-29 m.)	FA 2013 m. įsigiję Verslo liudijimus	iš jų jaunuoliai (18-29 m.)
Panevėžio apskr.	Biržų r. sav.	517	141	188	67	518	120
Panevėžio apskr.	Kupiškio r. sav.	243	82	94	45	531	127
Panevėžio apskr.	Panevėžio m. sav.	2.794	735	1055	391	3178	560
Panevėžio apskr.	Panevėžio r. sav.	981	265	393	149	1006	217
Panevėžio apskr.	Pasvalio r. sav.	319	113	142	64	657	184
Panevėžio apskr.	Rokiškio r. sav.	382	121	143	73	775	199

Šaltinis: VMI

Fizinių asmenų, įsigijusių verslo liudijimus, pajamų mokesčio lengvatų per 2013 m., verslo liudijimai buvo išduoti fiziniams asmenims iš viso 841 pagal veiklų rūšis. Tuo tarpu fizinių asmenų, įsigijusių lengvatinius verslo liudijimus pagal veiklos rūšis- 448 .

PRAMONĖ

2014 m. sausio mėn. visa pramonės produkcija sudarė 5 512,4 mln. litų to meto kainomis ir, palyginti su 2013 m. gruodžio mėn., sumažėjo 3,4 procento palyginamosiomis kainomis, pašalinus sezono įtaką, – sumažėjo 2,9 procento, praneša Lietuvos statistikos departamentas. Kasybos ir karjerų eksploatavimo, apdirbamosios gamybos produkcija per mėnesį sumažėjo 7,4 procento, pašalinus sezono įtaką, – 4,5 procento. Apdirbamosios gamybos produkcija sumažėjo 7,6 procento, pašalinus sezono įtaką, – 4,8 procento. Sausio mėn., palyginti su gruodžio mėn., labiausiai sumažėjo mašinų ir įrangos remonto ir įrengimo (36,2 proc.), rafinuotų naftos produktų gamybos (35,9 proc.), kitų transporto priemonių ir įrangos gamybos (32,9 proc.), gėrimų gamybos (27,8 proc.) ir pagrindinių metalų gamybos (24,9 proc.), produkcija. Per mėnesį padidėjo pagrindinių

vaistų pramonės gaminių ir farmacinių preparatų gamybos (2,5 k.), odos ir odos dirbinių gamybos (45,3 proc.), drabužių siuvimo (38,1 proc.), tekstilės gaminių gamybos (30,9 proc.), elektros įrangos gamybos (25 proc.) ir baldų gamybos (24,1 proc.) produkcija. 2014 m. sausio mėn., palyginti su 2013 m. sausio mėn., visa pramonės produkcija sumažėjo 7,1 procento, pašalinus darbo dienų įtaką, – sumažėjo 7,6 procento. Kasybos ir karjerų eksploatavimo, apdirbamosios gamybos produkcija sumažėjo 7,1 procento, pašalinus darbo dienų įtaką, – 8,2 procento, apdirbamosios gamybos produkcija sumažėjo 7,4 procento, pašalinus darbo dienų įtaką, – 8,4 procento.

Apie atskiras apskritis ar savivaldybes Statistikos departamentas informacijos neteikia.

Statyba

Statyba yra svarbus sektorius savivaldybės ūkio struktūroje. Statybų sektoriaus plėtra tiesiogiai priklauso nuo pritrauktų materialinių investicijų kiekio: kai investicijos didelės - statyba klesti. Be investicijų statybos sektoriaus perspektyvos dar priklauso nuo gyventojų perkamosios galios, naujų smulkių ir vidutinių įmonių steigimo. Rokiškio savivaldybėje statybą leidžiantys išduoti dokumentai 2014 m. iki gegužės 5 d. yra: 67 vnt. išduota leidimai planavimo sąlygų sąvadais savivaldybės lygmens detaliojo teritorijų planavimo dokumentams rengti, planavimo sąlygos savivaldybės lygmens specialiojo teritorijų planavimo dokumentams rengti išduota 29 vnt., statybą leidžiantys dokumentai, iš viso 162 iš jų : statyti naują statinį išduota 51 vnt., rekonstruoti statinį – 32 vnt., leidimai atnaujinti (modernizuoti) pastatą viso 9 vnt., išduoti rašytiniai pritarimai statinio projektui – 70 vnt. 2015 m. iki vasario 5 d. išduota Statybą leidžiantys dokumentai – 10 vnt., detalieji planai -53. Statybos darbų apimtys savivaldybėje ženkliai sumažėję nuo 2012 m., stebimos tiek bendrai šalyje, tiek daugumoje apskrities savivaldybių.

7 lentelė Gyvenamųjų pastatų statyba Lietuvoje ir Panevėžio

Gyvenamųjų pastatų statyba . Požymiai: Statinių pagal tipą klasifikatorius (CC), administracinė teritorija, statistiniai rodikliai ir metai

	2011	2012	2013
Gyvenamieji pastatai			
Lietuvos Respublika			
Išduota leidimų gyvenamųjų pastatų statybai, iš viso	4 824	5 378	6 571
Panevėžio apskritis			
Išduota leidimų gyvenamųjų pastatų statybai, iš viso	220	297	311
Pagal statybos leidimus leista statyti butų	228	337	460
Leistų statyti gyvenamųjų pastatų skaičius	220	299	318
Pastatyta butų	467	240	191
Pastatytų gyvenamųjų pastatų skaičius	448	238	190

Pagal 6 lentelės duomenis, kad pagal išduotų leidimų gyvenamųjų pastatų statybai matome tendenciją statybų augimui, nes kiekvienais metais šis rodiklis didėja, išskyrus 2011 m. kai Panevėžio apskrityje buvo mažiau išduota leidimų gyvenamųjų pastatų statybai mažiau buvo statoma butų, lyginant su 2011,2012 ir 2013 m. bet 2011m. daugiausia pastatyta Panevėžio apskrityje butų ir gyvenamųjų pastatų.

8 lentelė. Negyvenamųjų pastatų statyba Panevėžio apskrityje

Negyvenamųjų pastatų statyba . Požymiai: administracinė teritorija, statistiniai rodikliai ir metai

	2012	2013
Lietuvos Respublika		
Leistų statyti naujų negyvenamųjų pastatų skaičius	2482	2 848
Panevėžio apskritis		
Leistų statyti naujų negyvenamųjų pastatų skaičius	150	205
Biržų r. sav.		

Leistų statyti naujų negyvenamųjų pastatų skaičius	12	33
Kupiškio r. sav.		
Leistų statyti naujų negyvenamųjų pastatų skaičius	16	22
Panevėžio m. sav.		
Leistų statyti naujų negyvenamųjų pastatų skaičius	27	46
Panevėžio r. sav.		
Leistų statyti naujų negyvenamųjų pastatų skaičius	55	54
Pasvalio r. sav.		
Leistų statyti naujų negyvenamųjų pastatų skaičius	12	30
Rokiškio r. sav.		
Leistų statyti naujų negyvenamųjų pastatų skaičius	28	20
Pastatytų naujų negyvenamųjų pastatų skaičius	2	6

Pagal 7 lentelės pateiktus duomenis negyvenamųjų pastatų statybai Panevėžio apskrityje, matome dviejų metų rodiklius, kur stebimas leistų statyti naujų negyvenamųjų pastatų skaičius didėjimas.

9 lentelė. Naujų gyvenamųjų pastatų statyba Panevėžio apskrityje +

Naujų gyvenamųjų pastatų statyba . Požymiai: administracinė teritorija, statistiniai rodikliai ir ketvirtis		
	2013K4	2014K3
Lietuvos Respublika		
Naujų gyvenamųjų pastatų statybą leidžiančių dokumentų skaičius	1 320	2203
Panevėžio apskritis		
Naujų gyvenamųjų pastatų statybą leidžiančių dokumentų skaičius	56	81
Biržų r. sav.		
Naujų gyvenamųjų pastatų statybą leidžiančių dokumentų skaičius	4	7
Kupiškio r. sav.		
Naujų gyvenamųjų pastatų statybą leidžiančių dokumentų skaičius	-	-
Panevėžio m. sav.		
Naujų gyvenamųjų pastatų statybą leidžiančių dokumentų skaičius	15	28
Panevėžio r. sav.		
Naujų gyvenamųjų pastatų statybą leidžiančių dokumentų skaičius	29	37
Pasvalio r. sav.		
Naujų gyvenamųjų pastatų statybą leidžiančių dokumentų skaičius	3	1
Rokiškio r. sav.		
Naujų gyvenamųjų pastatų statybą leidžiančių dokumentų skaičius	5	8

Šaltinis: Statistikos departamentas

Naujų gyvenamųjų pastatų statyba 2013 m. K4 pirmavo Panevėžio r. sav. Ji lenkė ne tik Panevėžio m. sav., bet ir kaimynines savivaldybes, na o 2014 m. K3 padidėjo gyvenamųjų namų statyba visoje Lietuvoje. Tuo tarpu Rokiškio savivaldybėje 2014 m. III ketv. gyvenamųjų pastatų statybai išduotų dokumentų statyboms skaičius išaugo daugiau nei 62 proc. palyginus su 2013 m. III ketv.

Žemės ūkis ir miškininkystė

Statistikos departamento duomenimis, 2013 m. pradžioje 56 proc. Rokiškio rajono savivaldybės gyventojų gyvena kaime (apskrities vidurkis – 42,7 proc., šalies – 35,1 proc.). Žemės ūkio naudmenos 2013 m. pradžioje savivaldybėje sudarė 56,0 proc. (apskrityje – 61,1 proc., šalyje – 53,1 proc.), miškai – 29,1 proc. viso žemės ploto. Didžiąją dalį Rokiškio rajono savivaldybės žemės ūkio naudmenų 2013 m. pradžioje sudarė ariama žemė (86,9 proc.), likusią dalį – pievos ir natūralios ganyklos (10,9 proc.) bei sodai ir uogynai (2,2 proc.).

Rokiškio rajone, kaip ir visoje apskrityje, žemės ūkis daugiau orientuotas į augalininkystės produkcijos gaminimą.

10 lentelė Ūkių skaičius ir žemės ūkio naudmenų plotas vienam ūkiui Panevėžio apskrities savivaldybėse

Naudojamos žemės ūkio naudmenos		
	2012	2013
Lietuvos Respublika		
Ariama žemė	2 260 504	2 290 507
Naudojamos žemės ūkio naudmenos	2 842 196	2 891 367
Kultūrinės ir natūralios ganyklos, pievos	549 845	568 362
Sodai ir uogynai	30 003	29 980
Rokiškio r. sav.		
Ariama žemė	64 038	63 826
Naudojamos žemės ūkio naudmenos	82 047	85 253
Kultūrinės ir natūralios ganyklos, pievos	17 379	20 893
Sodai ir uogynai	628	607

Šaltinis: Nacionalinė žemės tarnyba prie Žemės ūkio ministerijos

Rokiškio rajone išauginama 13,5 proc. Panevėžio apskrities ir 1,9 proc. šalies augalininkystės produkcijos ir 14,0 proc. apskrities bei 1,9 proc. šalies gyvulininkystės produkcijos. Rokiškio rajono savivaldybėje, kaip ir kitose Panevėžio apskrities savivaldybėse, didžiausią dalį visų pasėlių sudaro grūdiniai augalai. Grūdinių augalų pasėlių plotų dalis 2014 m. Rokiškio r. savivaldybėje (65 proc.) šiek tiek mažesnė nei apskrities vidurkis (68,71 proc.). Grūdinių augalų derlingumas savivaldybėje 2014 m. (100 kg iš 1 hektaro) siekia 22,7 ir yra mažesnis nei apskrityje (37,8) ir kitose apskrities savivaldybėse (Biržų r. – 35,9, Kupiškio r. – 34,8, Panevėžio r. – 37,8, Pasvalio r. – 44,9). Ūkininkų ūkių registro duomenimis, 2013 m. gegužės 1 d. Rokiškio rajono savivaldybėje buvo registruotas 3.033 ūkis (arba 26 proc. visų apskrities ūkių). Pagal ūkių skaičių Rokiškio rajono savivaldybė 2014 m. lenkė visas apskrities savivaldybės. Vidutinis vieno ūkio dydis 2014 m. savivaldybėje (11,33 ha) ne viršijo apskrities vidurkio (11,73 ha), ir buvo mažesnis nei Biržų (13,07 ha) ir Panevėžio (14,78 ha) rajonuose.

Miškininkystė. Rokiškio rajono savivaldybės teritorijos miškingumas 2013 m. pradžioje (29,1 proc.) buvo mažesnis nei šalyje (33,3 proc.) ir didesnis nei apskrityje (28,2 proc.), Biržų, Kupiškio ir Pasvalio rajonuose. Medienos ištekliai 2013 m. savivaldybėje (101,7 tūkst. kub. m.) sudarė 23,7 proc. apskrities išteklių ir buvo vieni didžiausių apskrityje (atsiliko tik nuo Panevėžio rajono). Didesnė dalis (53,2 proc.) savivaldybėje esančių miškų priklauso valstybei, kita dalis – privatiems žemių valdytojams. Valstybinius miškus valdo Rokiškio miškų urėdija. Miškai padalinti į 7 girininkijas, šios – į 24 eiguvus. Savivaldybės teritorijoje vyrauja spygliuočių miškai. Apie 70 proc. medelynų sudaro eglynai ir pušynai, minkštieji lapuočiai (beržai, juodalksniai) sudaro 27 proc., ažuolynai ir uosynai – apie 1 proc. Jaunuolynų dalis sudaro 24 proc., pusamžių medynų – 32 proc., pribirstančių – 24 proc., brandžių ir perbrendusių medynų – 20 proc. visų medelynų. Pagal naudojimo paskirtį didžiausius plotus užima ūkiniai miškai, antroje vietoje – rekreaciniai, trečioje – apsauginiai miškai

Transportas

Kelių transportas. Per Rokiškio rajono savivaldybės teritoriją einančių valstybinių kelių ilgis siekia 582,6 km, iš jų krašto kelių ilgis – 123,9 km, rajoninių kelių – 458,7 km. Krašto ir rajoninių kelių su asfaltbetonio danga dalis sudaro 45,5 proc. (arba 265,0 km) nuo viso valstybinių kelių ilgio. Likusi dalis (317,6 km) savivaldybės teritorijoje esančių rajoninių kelių ruožų yra žvyro dangos. Savivaldybės teritorijoje esančius valstybinius kelių prižiūri VĮ „Panevėžio regiono keliai“. Valstybinių kelių tankis Rokiškio rajono savivaldybės teritorijoje yra vienas didžiausių apskrityje ir siekia 0,32 km/km².

Rokiškio rajono savivaldybės teritorijos vietinės reikšmės viešųjų kelių tinklo išdėstymo žemėtvarkos schemos sprendinius sudaro siūlomi tvirtinti vietinės reikšmės viešieji keliai. Išskirti miškų urėdijai priklausančios vietinės reikšmės vidaus keliais. Kelių ilgiai pagal seniūnijas pateikiami 1 lentelėje. Bendras siūlomas savivaldybei tvirtinti viešųjų kelių ilgis – 1751,18 kilometrų. Visi vietinės reikšmės keliai priskirti viešiesiems keliams, laikomi perspektyviais.

11 lentelė Vietinės reikšmės viešųjų kelių pasiskirstymas pagal seniūnijas

Seniūnija	Bendras viešųjų kelių	Vietiniai viešieji keliai		Gatvės
	ilgis km	ilgis km	plotas, ha	ilgis km
Juodupės seniūnija	159,05	135,85	66,04	23,20
Jūžintų seniūnija	175,66	165,57	84,20	10,09
Kamajų seniūnija	283,94	268,76	133,12	15,18
Kazliškio seniūnija	97,91	94,18	47,69	3,73
Kriaunių seniūnija	99,49	95,36	47,14	4,13
Obelių seniūnija	200,57	181,59	90,66	18,98
Pandėlio seniūnija	278,94	254,62	127,11	24,32
Panemunėlio seniūnija	121,42	110,47	56,98	10,95
Rokiškio kaimiškoji seniūnija	334,20	306,26	152,14	27,94
Rokiškio miesto seniūnija	0	0	0	0
IŠ VISO:	1751,18	1612,66	805,08	138,52

Vienam kvadratiniam kilometrui savivaldybės ploto vidutiniškai tenka 0,97 km vietinės reikšmės viešųjų kelių. Pagal apskaičiuotą vidurkį galima palyginti vietinės reikšmės viešųjų kelių tankumą savivaldybės seniūnijose. Pagal plotą mažiausia yra Kazliškio seniūnija. Bendras jos viešųjų kelių ilgis – 97,91 km, o tai sudaro 1,15 kilometro vienam kvadratiniam kilometrui seniūnijos ploto. Tankiausias kelių tinklas yra Kamajų seniūnijoje. Šioje seniūnijoje viešųjų kelių yra 283,94 kilometro. Vienam kvadratiniam kilometrui seniūnijos ploto tenka 1,26 kilometro viešųjų kelių. Rečiausias kelių tinklas yra Obelių seniūnijoje – 0,80 km vienam kvadratiniam kilometrui ploto, nors pagal plotą – tai viena iš didžiausių seniūnijų Rokiškio rajone. Bendras šios seniūnijos viešųjų kelių ilgis yra 200,57 km.

12 lentelė Vietinės reikšmės kelių ilgis km

Vietinės reikšmės automobilių kelių ilgis metų pabaigoje			
	2011	2012	2013
Lietuvos Respublika			
Vietinės reikšmės automobilių kelių ilgis	61 653	62 923	63 214
Vietinės reikšmės automobilių kelių su danga ilgis	51 064	51 055	
Vietinės reikšmės automobilių kelių su patobulinta danga ilgis	11 062	11 175	
Žvyro kelių ilgis	40 002	39 880	
Panevėžio apskritis			
Vietinės reikšmės automobilių kelių ilgis			
6 471	6 471	6 487	
Vietinės reikšmės automobilių kelių su danga ilgis	5 930	5 944	
Vietinės reikšmės automobilių kelių su patobulinta danga ilgis	1 520	1 528	
Žvyro kelių ilgis	4 410	4 416	
Rokiškio r. sav.			
Vietinės reikšmės automobilių kelių ilgis			
1 613			

	1 613	1 613	
Vietinės reikšmės automobilių kelių su danga ilgis	1 357	1 357	1357
Vietinės reikšmės automobilių kelių su patobulinta danga ilgis	623	623	623
Žvyro kelių ilgis	734	734	734

Šaltinis: Statistikos departamentas

Rokiškio rajono savivaldybėje 1.000-iai gyventojų 2013 m. pabaigoje teko 617 individualūs lengvieji automobiliai. Pagal individualių lengvųjų automobilių skaičių 1.000-iai gyventojų Rokiškio rajono savivaldybė 2013 m. lenkė tiek šalies(562) tiek apskrities(579) bei daugumos apskrities savivaldybių (išskyrus Panevėžio rajoną - 638) rodiklius. 2011–2013 m. 1.000-iai gyventojų tenkantis individualių automobilių skaičius savivaldybėje išaugo 1 306 vienetais, šalyje bei Panevėžio apskrityje, taip pat didėjo.

2011–2013 m. laikotarpiu Rokiškio r. savivaldybėje keleivių vežimas viešojo naudojimo autobusais kito netolygiai, kiekvienais metais vis mažėja.

13 lentelė Keleivių vežimas viešojo naudojimo autobusais

Keleivių vežimas autobusais			
	2011	2012	2013
Lietuvos Respublika			
Keleivių apyvarta, mln. keleivio-kilometrų	1636,8		
2 386,6			
	2 521,4		
Keleivių vežimas, tūkst.	218,0	275 130,8	298 173,2
Vidutiniškai vienam gyventojui tenka kelionių autobusu	67,1	91,9	101,0
Maršrutų skaičius	1827		
2 895			
	2 780		
Panevėžio apskritis			
Keleivių apyvarta, mln. keleivio-kilometrų	131,5	160,5	164,6
Keleivių vežimas, tūkst.	14 866,4	13 968,9	12 747,2
Vidutiniškai vienam gyventojui tenka kelionių autobusu	51,8	57,1	107,0
Maršrutų skaičius	206	350	336
Rokiškio r. sav.			
Keleivių apyvarta, mln. keleivio-kilometrų	22,3	23,5	22,4
Keleivių vežimas, tūkst.	1 255,6	1 203,9	1 093,4
Vidutiniškai vienam gyventojui tenka kelionių autobusu	33,5	35,6	33,0
Maršrutų skaičius	46	51	51

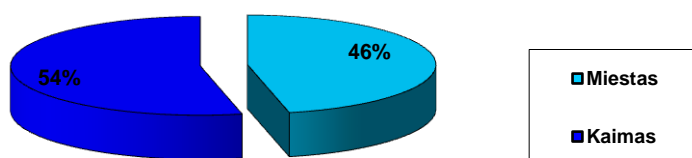
Šaltinis: Statistikos departamentas

Keleivių vežimą autobusais vietinio (miesto ir priemiesčio) ir tolimojo reguliaraus susisiekimo kelių transporto maršrutais Rokiškio rajone vykdo savivaldybės įmonė UAB Rokiškio autobusų parkas. 2012 m. pradžioje bendrovė aptarnavo reguliaraus susisiekimo autobusais maršrutus: vietinio susisiekimo 37, iš jų: miesto – 3; priemiesčio – 34; tolimojo susisiekimo – 9. Bendras maršrutų ilgis (viena kryptimi) – 2.926 km. Per 2011 m. autobusai nuvažiavo 2.552 tūkst. km, iš jų – 734 tūkst. km vietinio susisiekimo maršrutuose. Per 2012 m. pervežta 1.203,9 tūkst. keleivių. Mokslo metais kasdien vežama apie 1,5 tūkst. mokinių. Rokiškio autobusų parko veikla, vykdant būtinus visuomenei keleivinio kelių transporto viešųjų paslaugų įsipareigojimus, nuostolinga. Bendra nuostolių suma, susidariusi per 2009–2011 m., yra 487 tūkst. Lt. Nuostoliai susidarė todėl, kad 2007 m. ir 2011 m. bilietų tarifai vietiniuose susisiekimo maršrutuose buvo patvirtinti apie 15 proc. mažesni, nei paskaičiuoti pagal savikainą. Šie nuostoliai pagal 2010 m. liepos 20 d. Lietuvos Respublikos susisiekimo ministro įsakymu Nr. 3-457 patvirtintą Susidariusių

vietiniuose (miesto ir priemiesčio) maršrutuose nuostolių kompensavimo tvarką turi būti kompensuojami iš savivaldybės biudžeto.

SOCIALINIAI VEIKSNIAI

Socialinė – ekonominė aplinka. Remiantis Statistikos departamento prie LRV duomenimis, Rokiškio miesto demografiniai rodikliai atspindi visoje Lietuvoje pastebimą gyventojų mažėjimo tendenciją. Lietuvoje per du metus gyventojų skaičius sumažėjo apie 4,1 proc., Panevėžio apskrityje 4,8 proc., Rokiškio rajone - 4,7 proc., mieste – 4,9 proc. Gimstamumas Lietuvoje, Panevėžio apskrityje ir Rokiškio rajono savivaldybėje mažėjo. Natūralios gyventojų kaitos rodikliai šalyje ir Rokiškio rajono savivaldybėje blogėjo, tik Panevėžio apskrityje nežymiai pagerėjo.



Rajono gyventojų pasiskirstymas pagal gyvenamąją vietovę 2014 m. pradžioje, proc.

Šaltinis: Statistikos departamentas prie LR Vyriausybės

Statistikos departamento duomenimis 2015 m. pradžioje, Rokiškio rajono savivaldybėje gyveno 32214 gyventojų. Miesto gyventojų dalis rajone sudarė 46,6 proc., kaimo – 53,4 proc. (2013 m. pradžios duomenys). 2015 m. pradžioje savivaldybės miestuose gyvena: Rokiškyje – 13440 gyventojai, Obeliuose – 1173 gyventojai, Pandėlyje – 778 gyventojai. 2011–2015 m. pradžioje Rokiškio rajono savivaldybėje, kaip ir visoje šalyje, gyventojų skaičius mažėjo (vidutiniškai daugiau nei 500 gyventojų kasmet). Lyginant 2015 m. ir 2011 m. pradžios duomenis, gyventojų skaičius savivaldybėje sumažėjo 1,9 proc. Išliekant paskutiniųjų metų gyventojų mažėjimo tendencijas, galima prognozuoti, kad 2020 m. savivaldybėje gyvens mažiau nei 30 000 gyventojų.

14 lentelė. Gyventojų skaičiaus dinamika, 2011-2015 m. pradžioje

Administracinė teritorija	2011 m.	2012 m.	2013 m.	2014 m.	2015 m.
Lietuvos Respublika	3052588	3 003 641	2 971 905	2 943 472	2 943 472
Panevėžio apskritis	251401	246298	242340	238748	235479
Biržų r. sav.	28322	27632	27026	26473	25947
Kupiškio r. sav.	20355	19835	19425	19058	18691
Panevėžio m. sav.	100027	98469	97343	96328	95218
Panevėžio r. sav.	39164	38392	37867	37488	37185
Pasvalio r. sav.	28511	27752	27245	26653	26224
Rokiškio r. sav.	35022	34218	33434	32748	32214

Šaltinis: Statistikos departamentas prie LR Vyriausybės

Galima daryti išvadą, kad Rokiškio rajono savivaldybei būdinga gyventojų senėjimo tendencija, šios amžiaus grupės dalis bendrame savivaldybės gyventojų skaičiuje viršija šalies, ir visų apskrities savivaldybių rodiklius. Mirtingumas Rokiškio rajono savivaldybėje daugelį metų išlieka didesnis nei gimstamumas. 2014 m. Rokiškio rajone gimė 274 naujagimiai, mirė 608 gyventojai, susituokė 171 sutuoktinių porų, išsituokė – 89 sutuoktinių poros.

Sveikatos apsauga

Sveikatos priežiūros įstaigos. Rokiškio rajono savivaldybėje 2014 m. gyventojų sveikata rūpinosi 3 pirminio lygio asmens sveikatos priežiūros paslaugas teikiančios įstaigos: VšĮ Rokiškio pirminės asmens sveikatos priežiūros centras (PASPC), VšĮ Rokiškio psichikos sveikatos centras (PSC) ir UAB R. Burnicko BPG kabinetas.

Rokiškio mieste įsikūrusios VšĮ Rokiškio psichiatrijos ligoninės veiklos tikslas – gerinti Lietuvos gyventojų sveikatą, kokybiškai teikti asmens sveikatos priežiūros paslaugas ligoniams su psichikos negalia, taip pat priverstinai gydomiems pacientams, padariusiems nusikalstamas veikas ir pripažintiems nepakaltinamais bei užtikrinti šių asmenų apsaugą.

15 lentelė. Asmens sveikatos priežiūros įstaigos Rokiškio r. savivaldybėje

Rodiklis / Metai	2011	2012	2013	2014
Privačių asmens sveikatos priežiūros įstaigų skaičius	14	14	16	18
Iš jų odontologinės priežiūros įstaigų skaičius	11	11	14	16
Ambulatorinių sveikatos priežiūros įstaigų skaičius SAM sistemoje	9	9	9	9
Ligoninių skaičius SAM sistemoje	2	1	2	2

Šaltinis: Statistikos departamentas

VšĮ Rokiškio rajono ligoninė- tai daugiaprofilinė ligoninė ir vienintelė rajone teikianti II lygio ambulatorines bei stacionarines sveikatos priežiūros paslaugas. Rokiškio rajono ligoninės teikiamų paslaugų spektras yra labai platus, kas sąlygoja didelį pacientų skaičių bei nuolatinį įstaigos modernizavimo poreikį. Per metus ligoninės stacionare gydomi apie 5.1 tūkst. gyventojų, o konsultacijų skyriuje per mėnesį apsilanko apie 3.0 tūkst. ligonių. Rokiškio ligoninės teikiamų ambulatorinių, stacionarinių bei palaikomojo gydymo ir slaugos paslaugų skaičius pastaraisiais metais auga.

Rokiškio rajono savivaldybės visuomenės sveikatos biuras rūpinasi gyventojų sveikatos išsaugojimu. Odontologines paslaugas rajone teikia 16 odontologijos kabinetų.

Mažėjant gyventojų skaičiui rajone, mažėja ir prisirašiusiųjų skaičius prie asmens sveikatos priežiūros įstaigų. VšĮ Rokiškio pirminės asmens sveikatos priežiūros centrą pasirinko apie 85 proc. visų rajono gyventojų. Per paskutinius penkerius metus nuolat auga laboratorinių tyrimų skaičius; 1 prisirašiusiam pacientui – nuo 4,2 (2008m.) iki 4,7 (2012 m.). Šio rodiklio augimas rodo, kad gydymo įstaigose gėrėja teikiamų paslaugų kokybė – pacientai išsamiau ištiriami.

2014 m. vienas Rokiškio r. savivaldybės gyventojas vidutiniškai 5,2 karto apsilankė poliklinikose ir ambulatorijose (šalyje – 7,6 karto, apskrityje – 7,1 karto), o 1000 gyventojų rajone teko 213,3 asmenys, kuriems suteikta greitoji medicinos pagalba. Pagal ligoninėse gydytų ligonių skaičių, tenkančių 1000 gyventojų, Rokiškio rajono savivaldybės rodikliai mažesni tiek šalies, tiek apskrities ir kitų apskrities savivaldybių atžvilgiu.

16 lentelė. Sveikatos sistemos funkcionavimo rodikliai 2014 m.

Vieta / Rodiklis	Vienas gyventojas apsilankė poliklinikose ir ambulatorijose	1000 gyventojų tenka	
		asmenų, kuriems suteikta greitoji medicinos pagalba	Ligoninėse gydytų ligonių skaičius (2014)
Lietuvos Respublika	8,0	220,4	253,6
Panevėžio apskritis	7,3	222,0	268,7
Biržų r. sav.	5,7	216,9	295,2
Kupiškio r. sav.	5,8	292,5	283,1
Panevėžio m. sav.	9,4	240,2	268,2
Panevėžio r. sav.	5,9	205,2	237,1
Pasvalio r. sav.	5,3	165,2	277,1
Rokiškio r. sav.	5,2	213,3	156,7

Šaltinis: Statistikos departamentas (Rokiškio rajono savivaldybės gydymo įstaigų pateikti duomenys)

Medicinos personalas 2014 m.

VšĮ PASPC darbuotojai

Darbuotojai pagal atliekamas funkcijas	Skaičius
Gydytojai	31
Slaugytojai	87
Kitas personalas	47
Iš viso	165

2014 m. pradžioje PASPC centre dirbo 175 darbuotojai, o 2014 m. pabaigoje – 165. Kaita 2014 metais: Atleista darbuotojų – 10, iš jų: gydytojų – 1, slaugos personalo – 9. Priimta naujų darbuotojų nebuvo.

VšĮ Rokiškio psichikos sveikatos centras

Darbuotojai pagal atliekamas funkcijas	Skaičius
Gydytojai	3
Slaugytojai	2
Kiti darbuotojai	8
Iš viso	13

2014 m. Darbuotojų skaičius nekito. Rokiškio psichikos sveikatos centro veiklos tikslas yra teikti Rokiškio rajono gyventojams visapusišką psichinės sveikatos priežiūrą, kuri apima ne tik medikamentinį psichikos sutrikimų gydymą, bet ir psichologinę, psichoterapinę bei socialinę pagalbą pacientams bei jų šeimos nariams, sveikos gyvensenos ugdymą, priklausomybių ligų profilaktiką, žmonių su psichine negalia reabilitaciją bei abilitaciją. Be to, įstaiga siekia stabilizuoti ligotumą psichikos ligomis, sumažinti sergamumą alkoholinėmis psichozėmis bei savižudybių skaičių Rokiškio rajone. VšĮ Rokiškio psichikos sveikatos centre dirba kvalifikuoti darbuotojai, teikiama psichiatriinė, psichologinė, psichoterapinė, psichosocialinė pagalba. Centro specialistams yra suformuoti komandinio darbo įgūdžiai, dirbant su psichikos problemų turinčiais pacientais bei jų šeimos nariais ir artimaisiais. Įstaigoje teikiamos psichiatrijos profilio suaugusiųjų psichiatro, vaikų ir paauglių psichiatro, priklausomybių ligų psichiatro, medicinos psichologo, koordinatoriaus psichinei reabilitacijai ir socialinei pagalbai sveikatos priežiūros paslaugos. Teikiamų sveikatos priežiūros paslaugų apimtys atitinka pirminės psichikos sveikatos priežiūros reikalavimus – skubi pirminė psichikos sveikatos priežiūra, planinė ambulatorinė psichikos sveikatos priežiūra, psichologinis ištyrimas ir konsultavimas, taikomas konservatyvus medikamentinis gydymas, taip pat taikoma ambulatorinė ar namų sąlygomis psichosocialinė reabilitacija, vyksta pacientų užimtumo bei savipagalbos grupės.

VšĮ Rokiškio respublikinė psichiatrijos ligoninė

Rokiškio miesto teritorijoje veikia Valstybinis psichikos sveikatos centras tai yra Lietuvos nacionalinės sveikatos sistemos biudžetinė įstaiga, finansuojama iš Lietuvos Respublikos valstybės biudžeto. **Centro veiklos tikslas** - įgyvendinti psichikos sveikatos politiką, vykdyti visuomenės sveikatos priežiūrą, kuria siekiama mažinti gyventojų sergamumą, gerinti visuomenės ir individo psichikos sveikatą, mokyti sveikos gyvensenos įgūdžių. Svarbiausi Centro uždaviniai yra: 1. visuomenės psichikos sveikatos priežiūros koordinavimas; 2. pirminės ambulatorinės psichikos sveikatos priežiūros koordinavimas; 3. gyventojų psichikos sveikatos ir ją įtakančių veiksnių stebėsena ir vertinimas; 4. gyventojų psichikos sveikatos stiprinimas ir ugdymas. Šioje įstaigoje dirba mūsų rajono gyventojai, tai iš viso sudaro 420 darbuotojų.

Darbuotojai pagal atliekamas funkcijas	Skaičius
Gydytojai	22
Slaugytojai	129
Kiti darbuotojai	269

Iš viso

420

VšĮ Rokiškio rajono ligoninės personalas. 2014 m. pabaigoje ligoninės personalą sudarė 278 darbuotojai. Darbuotojų pasiskirstymas pagal atliekamas funkcijas pateiktas žemiau esančioje lentelėje. Remiantis šios lentelės duomenimis, ligoninėje daugiausia dirba gydytojų bei slaugytojų. Didelė dalis darbuotojų užima tam tikras pareigas ligoninės ūkio dalyje. 2014 metais : viso sumažėjo 4 darbuotojais. 2014 m. pradžioje buvo 282 darbuotojų 2014 m. pabaigoje 278. Atleista darbuotojų – 22 iš jų: gydytojų – 8, slaugos personalo – 9, kiti darbuotojai – 5. Priimta darbuotojų – 18, iš jų: gydytojų –4, slaugos personalo –5, kiti darbuotojai –9.

117 lentelė. Rokiškio ligoninės darbuotojai 2014 m

Darbuotojai pagal atliekamas funkcijas	Skaičius
Administracija	6
Gydytojai	53
Slaugytojai	140
Pagalbinis personalas	52
Kiti darbuotojai	27
Iš viso:	278

Ligoninėje dirba aukštos kvalifikacijos licencijuoti, ilgametę darbo patirtį turintys medicinos specialistai. Visi dirbantys gydytojai ir slaugytojai turi galiojančias licencijas. Gydytojai ir slaugytojai nuolat kelia profesinę kvalifikaciją pagal Lietuvos Respublikos norminiuose teisės aktuose numatytus reikalavimus Lietuvoje bei užsienyje.

Socialinė apsauga

Socialinės apsaugos sistemos tikslas – garantuoti kiekvienam gyventojui, nepriklausomai nuo jo padėties visuomenėje, pakankamą arba deklaruojamą pagrindinę socialinę apsaugą nuo gyvenime pasitaikančios rizikos, sudaryti sąlygas asmeniui (šeimai) ugdyti ar stiprinti gebėjimus ir galimybes spręsti savo socialines problemas, palaikyti socialinius ryšius su visuomene, taip pat padėti įveikti socialinę atskirtį. Piniginė socialinė parama yra viena iš priemonių, turinčių įtakos skurdo ir socialinės atskirties mažinimui, sušvelninant nepritekliaus pasekmes pažeidžiamiausioms gyventojų grupėms bei pagerinant vaikus auginančių šeimų finansinę padėtį. Valstybės garantuojamą piniginę socialinę paramą yra nuosekliai teikiama, atsižvelgiant į šalies socialinę ir ekonominę raidą bei valstybės finansines galimybes. Nuo 2014 m sausio 1 d. socialinės pašalpos teikimas perduotas savivaldybių savarankiškajai funkcijai ir finansuojant ją iš savivaldybės biudžeto lėšų. Piniginės socialinės paramos nepasiturintiems gyventojams teikimą reglamentuoja Lietuvos Respublikos piniginės socialinės paramos nepasiturintiems gyventojams įstatymas, kuris numato, jog šiems gyventojams mokama socialinė pašalpa, garantuojanti minimalias lėšas pagrindiniams fiziologiniams poreikiams (išlaidoms maistui, drabužiams) tenkinti, ir teikiamos būsto šildymo išlaidų, išlaidų karštam bei geriamajam vandeniui kompensacijos (kompensacijos), skirtos būsto išlaikymo išlaidoms iš dalies padengti. Teisę gauti piniginę socialinę paramą turi asmenys, dėl objektyvių priežasčių negalintys užsidirbti pragyvenimui būtinų lėšų ir išnaudoję visas kitų pajamų gavimo galimybes. Užtikrinant teikiamos paramos taiklumą, svarstant minėtos paramos skyrimo klausimus, savivaldybė turi teisę pasitelkti vietos bendruomenės narius, nevyriausybių organizacijų atstovus ir kitus suinteresuotus asmenis, taip pat įstatyme nustatytų pareigų nevykdantiems nepasiturintiems gyventojams piniginę socialinę paramą teikti nepinigine forma, tikrinant gyvenimo sąlygas, turimą turtą ir užimtumą, surašyti buities ir gyvenimo sąlygų patikrinimo aktą ir jo pagrindu priimti sprendimą dėl teisės į piniginę socialinę paramą. Lietuvoje, kaip ir kitose Europos sąjungos, o ir daugelyje pasaulio šalių, vyksta gyventojų senėjimo procesas. Tai ilgalaikė demografinė tendencija, kuri pasireiškia vyresnio amžiaus gyventojų dalies didėjimu,

turinčių įvairių socialinių ir ekonominių pasekmių, į kurias svarbu atsižvelgti planuojant socialinių paslaugų plėtrą. Didėjantis socialinių paslaugų poreikis neretai viršija išteklius, todėl būtina ieškoti efektyvesnių paslaugų organizavimo ir teikimo būdų, skirti dėmesį socialinių paslaugų planavimui bei prioritetų nustatymui, socialinių paslaugų infrastruktūrai.

Socialinės apsaugos plėtrai turi įtakos ne tik finansinės galimybės, bet ir politiniai veiksmai Lietuvoje: Lietuvos Respublikos įstatymai, Vyriausybės nutarimai ir kiti teisės aktai, reguliuojantys socialinę apsaugą Lietuvoje.

18 lentelė. Savivaldybės socialinės ekonominės ir demografinės situacijos įvertinimas (2014 m.)

Eil. Nr.	Rodiklis	Gyventojų (šeimų) skaičius
1	2	3
1.	Gyventojų skaičius	32 754
	iš jų:	
1.1.	mieste	13 844
1.2.	kaime	18 910
2.	Iš bendro gyventojų skaičiaus:	
2.1.	pensinio amžiaus gyventojai	9063
2.2.	netekto darbingumo (invalidumo) pensijų gavėjai	2953
2.3.	vaikai	6605
2.4.	vaikai su negalia	174
2.5.	socialinės rizikos vaikai	129
3.	socialinės rizikos šeimos	152
4.	vaikų skaičius socialinės rizikos šeimose	323

19 lentelė. Rokiškio r. savivaldybės gyventojų skaičiaus ir sudėties dinamika 2011-2014 m.

RODIKLIS / METAI	2011	2012	2013	2014
Gyventojų skaičius, iš jų:	36 877	36438	33 434	32 754
darbingo amžiaus gyventojai	20801	22 226	20 132	19755
pensinio amžiaus gyventojai	9115	11106	9063	8583
vaikai 0–15 metų	5536	5 536	4 239	4 616
Socialinės rizikos šeimų skaičius	142	149	150	150
Vaikų skaičius socialinės rizikos šeimose	-	320	315	315

Šaltinis: Statistikos departamentas

Statistikos departamento duomenimis, neįgalių suaugusių asmenų skaičius, tenkantis 1000-iui Rokiškio rajono gyventojų, yra vienas didžiausių Lietuvoje, ir patys neįgalieji ar jų artimiesiems iškyla socialinių paslaugų poreikis. Savivaldybė, ieško efektyvesnių paslaugų organizavimo ir teikimo būdų, todėl didelis dėmesys skiriamas socialinių paslaugų planavimui ir prioritetų nustatymui, svarbu planuoti paslaugų rūšis, nustatant prioritetines socialinių paslaugų plėtros kryptis bendruomenėse, teikiant žmonėms paslaugas, kurios yra jiems reikalingiausios, tinkamiausios ir ekonomiškiausios. Įgyvendinus projektą „Nestacionarių socialinių paslaugų infrastruktūros plėtra Rokiškio rajone, įsteigus Jūžintų dienos ir trumpalaikės socialinės globos centrą“, teikiamos dienos ir trumpalaikės socialinės globos paslaugos rajono neįgaliesiems ir šiuo metu šias paslaugas gauna 17 suaugusių asmenų su negalia, senyvo amžiaus asmenys, taip pat neįgalieji, turintys turintys didelius specialiuosius poreikius. Nuo 2015 m. sausio 1 d. Rokiškio socialinės paramos centro Jūžintų dienos ir trumpalaikės socialinės globos centras turi licenciją socialinės globos paslaugoms teikti, įstaiga atitinka visus keliamus tokio tipo įstaigai reikalavimus. Išplėtus socialinių paslaugų tinklą ir pagerinus paslaugų, bus sumažintas neįgalių asmenų ir jų artimųjų socialinė atskirtis.

2014 m. Rokiškio socialinės paramos centro padalinyje Obelių savarankiško gyvenimo namuose

užbaigtas projektas „Savarankiško gyvenimo namų Rokiškio rajone plėtra, todėl paslaugos nebuvo teikiamos. Įgyvendinus šį projektą pagerinta Rokiškio rajono nestacionarių socialinių paslaugų infrastruktūra. Modernizavus Obelių savarankiško gyvenimo namus, apgyvendinimo savarankiško gyvenimo paslaugas gaus ne tik socialinės atskirties asmenys, socialinės rizikos šeimos ir jų vaikai, grįžę iš įkalinimo įstaigų, bet ir asmenys, turintys fizinę negalią, nes yra įrengtas liftas judėjimo negalią turintiems asmenims. Įgyvendinus šį projektą yra padidintos teikiamų socialinių paslaugų Rokiškio rajone apimtys, gerėja šių paslaugų prieinamumas, sumažintas stacionarių paslaugų poreikis.

2014 m. Rokiškio rajone buvo 152 socialinės rizikos šeimos, kuriose yra 331 vaikai. Socialines paslaugas šioms šeimoms teikia Rokiškio socialinės paramos centras ir seniūnijos. Su šeimomis dirba 11 socialinių darbuotojų, kurios glaudžiai bendradarbiauja su Vaiko teisių apsaugos skyriumi, Socialinės paramos ir sveikatos skyriumi ir kitomis institucijomis. Pastebėta, kad girtavimas, socialinių įgūdžių stoka išlieka pagrindinėmis priežastimis, dėl kurių šeimos rajone įrašomos į socialinės rizikos šeimų apskaitą. Siekiama užtikrinti darnią aplinką ir sąlygas kiekvienam vaikui augti šeimoje, o likusiems be tėvų globos vaikams augti globėjų šeimose, šeimynoje.

Gyventojų senėjimas, nedarbas, piktnaudžiavimas alkoholiu, ekonominė situacija (Rokiškio rajonas priskirtas probleminių rajonų grupei), jaunimo migracija - visa tai sąlygoja didėjančią socialinių paslaugų poreikį tiek ilgalaikės (trumpalaikės) socialinės globos, pagalbos į namus, apgyvendinimo savarankiško gyvenimo namų paslaugų bei socialinių paslaugų socialinės rizikos šeimoms.

Rokiškio socialinės paramos centras yra pagrindinė institucija, atsakinga rajono savivaldybėje už socialinių paslaugų plėtrą, paslaugų įvairovės didinimą ir socialinių paslaugų teikimą rajone. Pagalbos į namus paslaugos - tai paslaugos, teikiamos asmenims, kurie dėl amžiaus, negalios, šeimyninės padėties, silpnos sveikatos ar kitų gyvenimo sunkumų negali tinkamai pasirūpinti savo buityje, gyventi pilnaverčio gyvenimo ir jiems reikalinga kito asmens pagalba. Pagalbos į namus socialinės paslaugas 2014 m. buvo teikiamos 95 rajono gyventojams - tai asmenys su negalia, senyvo amžiaus ir asmenys, turintys specialiuosius poreikius. Atsižvelgiant į seniūnijų pateiktus asmenų (šeimų) prašymus socialinėms paslaugoms gauti, paslaugos į namus poreikis buvo pilnai patenkintas. Paslaugos į namus teikiamos ne tik Rokiškio mieste, bet ir kitose seniūnijose - Jūžintų, Pandėlio, Obelių ir Rokiškio kaimiškoje seniūnijoje.

Dienos socialinė globa namuose - tai visuma paslaugų, kuriomis asmeniui teikiama kompleksinė, nuolatinės specialistų priežiūros reikalaujanti pagalba dienos metu asmens namuose. Tai suaugę asmenys su negalia ir senyvo amžiaus asmenys, kuriems teisės aktų nustatyta tvarka specialusis slaugos poreikis ir visiškai nesavarankiškumo lygis. Dienos socialinės globos paslaugas namuose 2014 m. buvo teikiamos 20 asmenų, pagal pateiktus prašymus ir atsižvelgiant į savarankiškumo lygius, paslaugų poreikis patenkintas. Valstybinė akreditavimo sveikatos priežiūros tarnyba prie Sveikatos apsaugos ministerijos suteikė teisę Rokiškio socialinės paramos centrui teikti šias paslaugas.

Rokiškio socialinės paramos centro padalinyje Dienos centre neįgaliesiems ir sutrikusio intelekto vaikams gali lankytis: regos, klausos, judėjimo negalią turintys, cerebriniu paralyžiumi sergantys, kompleksinės negalios ir sutrikusio intelekto 7-18 metų amžiaus vaikai. Dienos centras teikia šias paslaugas: informavimo, konsultavimo, tarpininkavimo, atstovavimo, bendravimo, laisvalaikio organizavimo, ugdymo organizavimo, maitinimo organizavimo, asmeninės higienos paslaugos. Centras tarpininkauja dėl būtinumo teikti psichologinę - psichoterapinę pagalbą. Ugdo ir palaiko kasdieninio gyvenimo įgūdžius. Centre vyksta darbinio užimtumo, darbinių įgūdžių užsiėmimai. Šias paslaugas gauna 17 vaikų, turinčių negalią, kiekvieną dieną centras teikia šias paslaugas 10 vaikų.

Ilgalaikė socialinė globa – tai visuma paslaugų, kuriomis visiškai nesavarankiškam asmeniui teikiama kompleksinė, nuolatinės priežiūros reikalaujanti pagalba. Į socialines įstaigas nukreipiami asmenys, kuriems pagal socialinę ir fizinę savarankiškumą nustatytas ilgalaikės socialinės globos poreikis, reikalinga nuolatinė priežiūra ir slauga. Rokiškio rajone šias paslaugas teikia šios įstaigos: Rokiškio šv. Apaštalo evangelisto Mato parapijos senelių globos namai, Skemų socialinės globos namai. Taip pat šias paslaugas senyvo amžiaus ir darbingo amžiaus asmenys su negalia gauna Zarasų, Lavėnų, Jotainių, Kupiškio, Vilijampolės, Utenos socialinės globos namuose.

Socialinės globos paslaugas vaikams, laikinai likusiems be tėvų globos, ir kuriems nustatyta laikinoji arba nuolatinė globa teikiama Obelių vaikų globos namuose, taip pat likusiems be tėvų globos paslaugas teikia Grigaliūnų šeimyna, Motinos ir vaiko namai „Užuovėja“. 2014 m. Rokiškio rajone įsteigta pirmoji šeimyna „Katalėja“, kuri globoja 10 vaikų, iš jų 7 vaikai iš mūsų rajono, likę be tėvų globos. Šeimyna „Katalėja“ turi licenciją šioms paslaugoms teikti, vaikams užtikrinta priežiūra, auklėjimas, būtinės ir higienos sąlygos, globojamas vaikas visiškai paruošiamas savarankiškam gyvenimui šeimoje ir visuomenėje.

Nors prioritetas teikiamas nestacionarioms paslaugoms ir šių paslaugų plėtrai, tačiau poreikis ilgalaikiai socialinei globai išlieka aktualus, ir šis poreikis nėra pilnai patenkinamas - 2014 m. apgyvendinti 5 asmenys Rokiškio šv. Apaštalo evangelisto Mato parapijos senelių globos namuose, Skemų socialinės globos įstaigoje-2, Zarasų socialinės globos namuose-1, Utenos socialinės globos įstaigoje- 1. Obelių vaikų globos namuose apgyvendinti 2014 m. 5 vaikai, likę be tėvų globos. 2015 m. sausio 1 d. 12 asmenų laukia ilgalaikės socialinės globos paslaugų Rokiškio šv. Apaštalo evangelisto Mato parapijos senelių globos namuose ir kitose globos įstaigose.

20 lentelė. Savivaldybės galimybių teikti socialines paslaugas ir socialinio poreikio įvertinimas (per 2014 m.)

Eil. Nr.	Socialinių paslaugų rūšys pagal žmonių socialines grupes	Asmenų(šeimų) skaičius, kuriems socialinių paslaugų poreikis įvertintas	Asmenų(šeimų) skaičius, kuriems socialinių paslaugų poreikis nepatenkintas	1000 gyventojų tenka vietų
1.	2	3	4	5
1.	Ilgalaikė socialinė globa	63	11	1,9
2.	Trumpalaikė socialinė globa	44		1,3
3.	Dienos socialinė globa institucijoje	18		0,6
4.	Dienos socialinė globa namuose	20		0,6
5.	Apgyvendinimas savarankiško gyvenimo namuose (vyko projekto įgyvendinimas)			
6.	Pagalba į namus	95	-	2,9
7.	Socialinių įgūdžių ugdymas ir palaikymas namuose	Pagal poreikį	-	-
8.	Bendrosios paslaugos	Pagal poreikį	-	-

21 lentelė. Informacija apie techninės pagalbos priemonių aprūpinimą ir busto, aplinkos pritaikymas 2010-2014 m.

Programos pavadinimas	2010 m.	2011 m.	2012 m.	2013 m.	2014 m.
Aprūpinimas techninės pagalbos priemonėmis	439	516	450	554	528
Būsto ir aplinkos pritaikymas	3	3	1	0	1

Šaltinis: Rokiškio rajono savivaldybės 2013 m. socialinių paslaugų planas

2014 m. buvo vykdoma Būsto pritaikymo neįgaliesiems programa. Savivaldybė šiais metais skyrė lėšų šios programos įgyvendinimui, taip pat buvo gautos lėšos iš valstybės biudžeto. Vienam neįgaliajam vaikui, turinčiam ryškius judėjimo ir apsitarnavimų sutrikimus buvo pritaikyta asmens

higienos patalpos, taip pat neįgaliesiems, turintiems keltuvus, sudaryta sutartis su UAB „Kauno liftai“ dėl keltuvų eksploatacijos priežiūros. Rokiškio rajone esančios neįgaliųjų organizacijos teikė savivaldybės administracijai paraiškas dėl socialinės reabilitacijos paslaugų neįgaliesiems bendruomenėje projektus. 2014 metais socialinės reabilitacijos paslaugų neįgaliesiems projektų vykdymui iš valstybės biudžeto buvo skirta 49,52 tūkst.Eur., iš savivaldybės biudžeto – 4,95 tūkst.Eur. Socialinės reabilitacijos neįgaliesiems programą įgyvendino šios neįgaliųjų organizacijos- Rokiškio rajono klubas „Artritas“, Žmonių su psichikos negalia klubas „Langas“, Lietuvos Raudonojo kryžiaus draugijos Rokiškio skyrius, Rokiškio rajono neįgaliųjų sporto klubas „Olimpija“, Rokiškio rajono neįgaliųjų draugija, Viešojo įstaiga Panevėžio ir Utenos regionų aklųjų centro Rokiškio skyrius, VšĮ Panevėžio kurčiųjų reabilitacijos centro Rokiškio skyrius. Nevyriausybinių organizacijų teikė šias paslaugas – neįgaliųjų socialinių ir savarankiško gyvenimo įgūdžių ugdymas, palaikymas ar atkūrimas, asmeninio asistento pagalba, užimtumas įvairiuose amatų būreliuose ir klubuose, meninių bei kitų gebėjimų lavinimas meno, kultūros būreliuose, kolektyvuose, klubuose, sportinių gebėjimų lavinimas sporto būreliuose, klubuose. Šias paslaugas gavo 641 asmuo. Šios programos vykdymas tęsiama ir 2015 metais.

Pagrindinis **Rokiškio rajono savivaldybės visuomenės sveikatos biuro veiklos tikslas** – rūpintis savivaldybės gyventojų sveikata, vykdyti savivaldybės (kelių savivaldybių) teritorijose LR įstatymais ir kitais teisės aktais reglamentuojamą savivaldybių visuomenės sveikatos priežiūrą, siekiant mažinti gyventojų sergamumą ir mirtingumą, gerinti gyvenimo kokybę, teikiant kokybiškas visuomenės sveikatos priežiūros paslaugas. Pagrindiniai biuro veiklos uždaviniai:

- Visuomenės sveikatos stiprinimas;
- Visuomenės sveikatos stebėseną (monitoringas);
- Vaikų ir jaunimo visuomenės sveikatos priežiūra;

Visuomenės sveikatos stiprinimas ir ugdymas

Seminarų, diskusijų pravedimas įvairiomis sveikatos temomis bendruomenėms, įmonių, organizacijų darbuotojams, gyventojams. Informavimas ir konsultavimas visuomenės sveikatos klausimais. Fizinio aktyvumo skatinimas. Privalomojo sveikatos mokymo organizavimas ir vykdymas.

Visuomenės sveikatos stebėseną (monitoringas)

Rokiškio rajono savivaldybės visuomenės sveikatos rodiklių rinkimas, sisteminimas, kaupimas, jų analizė ir duomenų pateikimas.

Vaikų ir jaunimo visuomenės sveikatos priežiūra

Žinių apie moksleivių sveikatos būklę rinkimas ir analizė, pirmosios pagalbos teikimas, higienos normų laikymosi švietimo įstaigose priežiūra, pagalba organizuojant mokinių maitinimą, švietėjiškos veiklos vykdymas sveikatinimo, priklausomybių prevencijos temomis mokyklos bendruomenėje.

Užkrečiamųjų ligų profilaktika

Užkrečiamųjų ligų profilaktikos planavimas ir įgyvendinimas. Informacijos apie vykdomą užkrečiamųjų ligų profilaktiką sklaida.

Neinfekcinių ligų ir traumų profilaktika

Traumų profilaktikos priemonių planavimas ir įgyvendinimas. Neinfekcinių ligų profilaktikos priemonių planavimas ir įgyvendinimas.

Visuomenės sveikatos programų įgyvendinimas

Valstybinių visuomenės sveikatos stiprinimo ir profilaktikos programų įgyvendinimas. Savivaldybės visuomenės sveikatos programų rengimas ir įgyvendinimas.

Bendradarbiavimas su socialiniais partneriais

Bendradarbiavimo sveikatos stiprinimo klausimais organizavimas ir socialinių partnerių įtraukimas.

Bendruomenės įtraukimas į visuomenės sveikatos stiprinimo veiklą.

Kultūra

Kultūrinė veikla. Rajono kultūros ir turizmo įstaigų tinklas 2014 metais nepakito. Iš viso rajone buvo 68 tokios įstaigos: Rokiškio kultūros centras, 22 nejuridiniai kultūros centrai, 2 universalūs daugiaviečiai kultūros centrai, 39 bibliotekos ir 3 muziejai, 1 turizmo ir tradicinių amatų informacijos ir koordinavimo centras. Etatų skaičius, palyginti su 2013 metais, sumažėjo 4. Kultūros ir turizmo įstaigų biudžetas buvo 4 mln. 333 tūkst. Lt. Papildomai lėšų įstaigos gavo rinkdamos specialiąsias lėšas, rašydamos projektus į įvairius fondus bei iš rėmėjų ir VVG paramos; tai sudarė 1 553 000 Lt arba beveik 65% daugiau negu ankstesniais metais. Dvylika mūsų rajono meno kolektyvų iškovojo teisę dalyvauti Lietuvos Dainų šventėje, į kurią vyko daugiau kaip pusantro šimto dalyvių. Renginių rajone 2014 metais padaugėjo iki 1967, mėgėjų meno kolektyvų – iki 90, meno mėgėjų skaičius – iki 1002. Pirmą kartą net penkių rajono kolektyvų veikla respublikoje buvo įvertinta pirmąja kategorija, dvių – antrąja ir dvių – trečiąja (t.sk. pirmąją kategoriją gavo 4 Rokiškio kultūros centro kolektyvai). Už nuopelnus Rokiškio krašto kultūrai sidabriniais ženklais buvo įvertinta režisierės Neringos Danienės ir Lietuvos savanorių kapų Rokiškio bendrijos pirmininkės Rimantės Norvaišienės veikla. Rokiškio kultūros centras 2014 metais respublikos teatrinio gyvenimo organizavimo sferoje „susišlavė“ bene visus įmanomus prizus: kaip ryškiausias mėgėjų teatrinės kultūros globėjas, jo liaudies teatras – kaip ryškiausias suaugusiųjų mėgėjų teatrinės kultūros skleidėjas, liaudies teatro aktorius Antanas Rudokas gavo Kazimieros Kymantaitės premiją, o AB „Rokiškio sūris“ tapo ryškiausiu teatrinės kultūros rėmėju. Rokiškio kultūros centras neprikaištingai organizavo praėjusiųjų metų jubiliejinis renginius: 30-ąją profesionalių teatrų festivalį „Vaidiname žemdirbiams“, 20-ąją tarptautinį teatrų festivalį „Interrampa“, 10-ąją langinių tapymo plenerą ir kitus. Tenkindama vietos bendruomenės visų amžiaus grupių kultūros poreikius ši įstaiga surengė 226 renginius, kuriuose apsilankė 44 437 žiūrovai. 2014 m. čia veikė 14 meno kolektyvų, jungiančių daugiau kaip tris šimtus dalyvių. Spec.lėšų, rėmėjų ir įvairių fondų konkursuose laimėtų lėšų įstaiga surinko devyniasdešimt tūkstančių litų daugiau nei 2013 m.(t.y.338 700 litų). Kad rajono kaimo kultūros centrai dirbo sėkmingai, iliustruoja visi padidėję pagrindiniai veiklos rodikliai, ypač gautos spec.lėšos, įvairių fondų, rėmėjų finansavimo lėšos, padidėję beveik šešis kartus. Per 2014 metus suremontuotos Kamajų ir Bajorų kultūros centrų patalpos, baigiamas Pandėlio UDC kultūrinės veiklos salės remontas.

Bibliotekos. Rokiškio r. savivaldybės Juozo Keliuočio viešoji biblioteka 2014 metais įgyvendino prioritetinės veiklos kryptis, vadovaudamasi Rokiškio rajono strateginio veiklos plano iki 2014-2016 metų numatytais priemonėmis bei bibliotekos 2013-2015 metų strateginio plano gairėmis, tikslais ir uždaviniais. Metų prioritetinės veiklos rajono bibliotekose buvo aktyvinamos šiomis kryptimis: informacinės ir žinių visuomenės poreikių tenkinimas, informacinių e. paslaugų gyventojams pasiūla, gyventojų informacinio raštingumo mokymai, fondų atnaujinimas, glaudesnių ryšių su vietos bendruomenėmis užmezgimas, iniciatyvi ir tęstinė projektinė veikla, kraštotyrinė leidybinė veikla, gyventojų užimtumas, socialinės atskirties mažinimas, panaudojant bibliotekos informacines technologijas, skaitymo skatinimo veiksmus, edukaciją ir renginius. 2014 m. sėkmingi darbo rezultatai pasiekti tik projektų įgyvendinimo dėka. Finansinio taupymo sąlygomis buvo žymiai sumažintas spaudos prenumeratos finansavimas, dėl ko bibliotekose sumažėjo dokumentų išduotis. 2014 m. viešosios bibliotekos etatų sąrašė buvo panaikinti 2 etatai.

2014 m. rajono bibliotekų tinklą sudarė 39 bibliotekos: Iš jų – 35 kaimo filialai, 3 miestų filialai ir 1 viešoji biblioteka. Ataskaitiniais metais rajono bibliotekose buvo 14837 vartotojų, t. sk. 3385 vaikų. Rajono bibliotekose buvo 248186 lankytojai, t.sk. 94738 – vaikai. Lankytojams išduota 547947 egz. dokumentų, t. sk. 118732 egz. dokumentų išduota vaikams. Skaitomumas 36,9, lankomumas 16,7. 2014 m. rajono bibliotekos aptarnavo 46,1 % rajono gyventojų. Viešosios interneto prieigos vartotojų rajono bibliotekose 2014 m. buvo 5155, t.sk. 1933 – vaikai. Interneto lankytojų – 88818, t. sk. 50885 – vaikai. Virtualių apsilankymų skaičius – 12003. 2014 m.

bibliotekų fondai papildyti 10903 naujais dokumentais. Rajono bibliotekų fondus 2014 m. pabaigoje sudarė 301116 egz. dokumentų.

Ataskaitiniais metais viešoji biblioteka įgyvendino 14 projektų, įsisavindama 107783 Lt projektinių lėšų. Projektų tematika įvairi: leidybiniai, kultūriniai–edukaciniai, gyventojų užimtumą ir bendruomeniškumą, vaikų ir jaunimo skaitymą skatinantys projektai: „Biblioteka–bendruomenė“, „Romuvos keliais“, „Suk į kaimą“, „Bibliotekos pažangai“, „Kai atgyja lėlės“, „Sėlių kultūra virtualioje erdvėje“, „Naujosios Romuvos skaitymai“, „Žodžio kelionė link žmogaus metų ratu“ ir kt. Organizavo tradicinius kraštotyros sklaidos, literatūrinio pažinimo ir knygos populiarinimo renginius. Ataskaitiniais metais surengta 574 žodiniai renginiai, 796 parodos.

Rokiškio krašto muziejaus veikla. Vienas iš populiariausių ir lankomiausių rajono objektų – Rokiškio krašto muziejus. Šiandien muziejuje sukaupta virš 100 tūkst. eksponatų. Čia saugoma unikali Rokiškio krašto kultūros ir istorijos medžiaga: gausūs archeologiniai radiniai, senos knygos, dokumentai ir spaudiniai, numizmatika, dvarų kultūros vaizduojamosios ir taikomosios dailės eksponatai, vertinga grafų drabužių kolekcija, dvaro archyvinė medžiaga, fotografijos, senosios ir naujosios tautodailės rinkinių fondas, kuriame išskirtinę vietą užima garsiausio XX a. Lietuvos dievdirbio Liongino Šepkos drožiniai ir vienintelis respublikoje prakartėlių rinkinys. Muziejuje vyksta kraštotyrinė tiriamoji, leidybinė, edukacinė ir parodinė veikla, organizuojami renginiai ir šventės. Rokiškio krašto muziejus gyvuoja jau 83 metus. Iš jų šešis dešimtmečius muziejus įsikūręs istoriniame XIX a. architektūros ansamblyje – buvusiuose Rokiškio dvaro rūmuose. Keičiantis istorinėms aplinkybėms, keitėsi ir muziejaus veikla. Šiandien muziejus ne tik kultūros vertybių saugotojas: jis ir švietimo įstaiga, ir pramogų, laisvalaikio vieta. 2014 metais muziejų aplankė per 50 tūkst. lankytojų. Neatsiejama muziejaus veiklos dalimi tapo edukacinės programos. Muziejininkai yra parengę ir šiandien vykdo per 30 įvairių edukacijų, skirtų ne tik vaikams, bet ir suaugusiems. Pati populiariausia muziejaus edukacija – „Sūrio kelias“, kurioje dalyvavo 7410 lankytojų ne tik iš įvairių Lietuvos regionų, bet ir iš užsienio. Dar viena svarbi muziejaus veiklos sritis – leidyba. 2014 m. muziejininkai parengė ir išleido keletą leidinių, iš jų didelio susidomėjimo susilaukė katalogas „Rokiškis fotografijose. 1914-1940“. 2014 m. muziejui buvo ypač sėkmingi projektiniame darbe. Muziejininkai parengė 11 projektų LR Kultūros tarybai, kitiems įvairiems respublikiniams fondams ir gavo 69,0 tūkstančių litų finansinę paramą.

22 lentelė. Lankytojų srautai Rokiškio krašto muziejuje 2010-2014 m.

	2010	2011	2012	2013	2014
Bendras lankytojų skaičius	40 057	47 051	43674	49786	48812
Lankytojų iš Lietuvos skaičius	39 356	45 615	40318	47162	46687
Lankytojų iš užsienio skaičius	701	1 436	3356	2624	2195

Remiantis 2010 m. – 2014 m. statistika, didžioji dalis (~92 proc.) Rokiškio krašto muziejaus lankytojų – Lietuvos gyventojai.

Turizmas

Turizmo informacijos centro veikla. Rokiškio rajono turizmo paslaugų sektorių sudaro apgyvendinimo, maitinimo, aktyvaus ir pažintinio – kultūrinio laisvalaikio, edukacinės paslaugos. Turizmo paslaugų sektorių papildė muziejai, kiti lankytini objektai bei pramoginiai ir kultūriniai renginiai. Turistų informavimo ir konsultavimo paslaugas Rokiškio rajone teikia Rokiškio turizmo ir tradicinių amatų informavimo ir koordinavimo centras. Tai yra pagrindinis turizmo informacijos teikėjas tiek vietos, tiek užsienio svečiams. Turistai, atvykę į Rokiškio turizmo ir tradicinių amatų informacijos ir koordinavimo centrą, norimą informaciją gauna lietuvių, anglų, rusų, vokiečių ir lenkų kalbomis. Taip pat informacija yra teikiama telefonu, elektroniniu paštu, įstaigos internetinėje svetainėje. Taip pat platina vietos žemėlapius, sudaro individualius maršrutus, kasmet leidžia turistams pritaikytus leidinius apie Rokiškio kraštą ir lankytinas vietas, nuo 2013 metų prekiauja ir rokiškėnų tradicinių amatininkų bei tautodailininkų dirbiniais, rengia ir koordinuoja edukacinę veiklą rajone.

23 lentelė. Lankytojų skaičius Lietuvos turizmo informacijos centruose

	2012	2013	2014
Lietuvos Respublika			
Lankytojų skaičius, iš viso	103 529	69 668	385 513
Lietuvių lankytojų skaičius	53 967	39 750	134 942
Užsieniečių lankytojų skaičius	49 562	29 918	250 571
Rokiškio r. sav.			
Lankytojų skaičius, iš viso	7934	6906	3024
Lietuvių lankytojų skaičius	7133	5842	2372
Užsieniečių lankytojų skaičius	801	1119	652

Šaltinis: Lietuvos statistikos departamentas

Iš pateiktos statistikos matyti, kad Rokiškio turizmo ir tradicinių amatų ir koordinavimo centro lankytojų skaičius mažėja. 2013 m. lankytojų sumažėjo 13 proc., 2014 m. 56 proc. Didžiąją dalį jų (78 proc.) sudarė lietuviai. Vis tik pagal šiuos duomenis negalima spręsti, kad turistų skaičius mažėja ir rajone. Pasikeitus naujai įsteigtos biudžetinės įstaigos Rokiškio turizmo ir tradicinių amatų informacijos ir koordinavimo centro veikloms turizmo informacijos skaida vykdoma internetu, telefonu ir įvairiuose informaciniuose leidiniuose. Vis daugiau individualių maršrutų ir organizuojamų ekskursijų yra sudaroma ryšio priemonėmis, informacinėmis technologijomis. 2014-2016 metais šiam centrui, kartu su vietos kultūros darbuotojais ir NVO keliama uždaviniai įveikinti Struvės geodezinio lanko Gireišių punktą, Salų, Gačionių ir Onušio dvarus, Sartų regioninio parko dalį Rokiškio rajone, Jūžintų bažnyčią ir kitus objektus, siūlant šių vietų tolesnio tvarkymo ir pritaikymo turizmui darbus; populiarinti jau esamas edukacines programas rajone - Bajoruose („Lėlių namus“), Taručiuose („Vyno kelią“), Onuškyje (Kaimas prie dvaro), Jūžintuose (Krašto patiekalų degustacija) ir plėsti jų spektrą kitose rajono kaimiškose vietovėse. Tolesniam turizmo vystymuisi užtikrinti įsteigti rajono turizmo klasterį, kuriame apjungti rajono privačių turizmo įmonių, suinteresuotų NVO, turistus aptarnaujančių įmonių ir organizacijų bei amatininkų potencialą. Rengti naujus gidus, kelti esamų gidų kvalifikaciją. Pasinaudoti Panevėžio kolegijos Rokiškio filialo paslaugomis atliekant turizmo tyrimus.

Apgyvendinimo ir maitinimo paslaugos. 2013 m. viešbučių ir motelių numerių užimtumas Rokiškio r. savivaldybėje (11,3 proc.) atsiliko nuo šalies (34,3 proc.) ir apskrities (23,0 proc.) rodiklių. Tais pačiais metais vidutinė numerio kaina Rokiškio r. savivaldybės viešbučiuose siekė 22,30 Eur. ir buvo ženkliai žemesnė nei šalies (70,66 Eur), ar apskrities (50,68 Eur) vidurkis. Rokiškio turizmo ir tradicinių amatų ir koordinavimo centro duomenimis 2013 m. pradžioje Rokiškio rajone apgyvendinimo paslaugas teikė 2 viešbučiai („Pas Angelę“ – 20 vietų ir „Pagunda“ – 42 vietų), 2 svečių namai (UAB „Leokordis“ – 40 vietų, „Sapnas“ – 10 vietų), poilsiavietė „Sartai“ (56 vietų) ir 19 kaimo turizmo sodybų (416 vietų). Maitinimas, kaip ir apgyvendinimas, yra svarbi turizmo paslaugų sudėtinė dalis. Rokiškio rajono viešojo maitinimo infrastruktūrą sudaro 5 tradicinės „virtuvės“ kavinės, 3 picerijos ir 2 alaus barai/užėigos. Visos maitinimo įstaigos įsikūrę Rokiškio mieste, išskyrus kavinę „Ritos kavinė“, kuri veiklą vykdo Parokiškės kaime. Didžiausias lankytojų skaičius, kurį gali priimti nurodytos kavinės, yra 50. Apibendrinant maitinimo paslaugų segmentą Rokiškio rajone, galima teigti, kad turistų atžvilgiu maitinimo įstaigos yra išsidėstę nepalankiai (t.y. koncentruotos Rokiškio mieste), taip pat labai ribotas yra kulinarinio paveldo maitinimo paslaugų pasirinkimas.

Nevyriausybinių organizacijų. Rokiškio rajone veiklą vykdo 89 nevyriausybinių organizacijų (tai — asociacijos, paramos ir labdaros fondai, viešosios įstaigos), iš jų 3 yra tinklinės organizacijos : Rokiškio jaunimo organizacijų sąjunga „Apvalus stalas“ telkia rajono jaunimo

organizacijas, Rokiškio rajono vietos veiklos grupė – kaimo plėtros sektoriuje veikiančias organizacijas ir asmenis, Rokiškio kaimo bendruomenių asociacija – krašto kaimo bendruomenės.

Rokiškio rajono vietos veiklos grupė (VVG) įsikūrusi nuo 2007 m. Šiuo metu organizacija jungia 128 narius. Rokiškio r. VVG save apibrėžia kaip besiplečiančią organizaciją, kuri telkia ir skatina visuomenines organizacijas, savivaldos institucijas ir verslo struktūras bendrai veikti gerinant gyvenimo kokybę kaimo vietovėse, įvairinant kaimo ekonomiką, skatinant vietos iniciatyvas ir partnerystę. Šis tikslas buvo pasirinktas, įvertinus Rokiškio rajono kaimo vietovių socialinės, ekonominės, aplinkosauginės situacijos ir gyventojų poreikių analizės rezultatus. Šiuo metu Rokiškio r. VVG vienija: 29 kaimo bendruomenės; 13 nevyriausybinių organizacijų; 8 biudžetines organizacijas; 9 verslo įmonės; 69 fizinius asmenis. Grupės nariai yra tiesiogiai susiję su kaimo plėtra ir jos įgyvendinimu dauguma VVG narių yra kaimo gyventojai arba kaimo sektoriuje veikiantys asmenys. Rokiškio VVG šiuo metu įgyvendina projektus, susijusių su Lietuvos kaimo plėtros 2007-2013 metų programos IV kryptimi:

- 1) Rokiškio rajono kaimo vietovių plėtros strategija (gautas finansavimas - 8 980 tūkst. Lt);
- 2) Įgūdžių įgijimo ir pritaikymo ir teritorijos aktyvumo skatinimo (300 tūkst. Lt)
- 3) Teritorinio ir tarptautinio bendradarbiavimo (282 tūkst. Lt).

Rokiškio rajono kaimo vietovių plėtros strategijos lėšomis įgyvendinami/ įgyvendinti kaimiškoje rajono teritorijoje 76 projektai, susiję su pilietinėmis, bendruomeninėmis, verslumo skatinimo kaimo gyventojų iniciatyvomis, taip pat investiciniai projektai į kaimų pastatus, kultūros paveldo ir tradicijų saugojimo objektus, viešąsias erdves.

Rokiškio jaunimo organizacijų sąjunga „Apvalus stalas“ (RJSAS) yra skėtinė jaunimo organizacija, šiuo metu vienijanti 7 jaunimo organizacijas Rokiškio rajone. Tai jaunimo interesams atstovaujanti ir jaunimo politiką Rokiškio rajone formuojanti organizacija, kurios veikla orientuota į 13- 30 metų jaunimą. RJS „Apvalus stalas“ siekia gerinti jaunimo organizacijų veiklos sąlygas, skatinti jaunimo iniciatyvas, teikti pasiūlymus valstybinėms ir savivaldos institucijoms, sprendžiančioms jaunimo problemas, bendradarbiauti informacijos keitimosi srityje, telkti jaunimo organizacijas bendroms problemoms spręsti. Asociacija vykdo jaunimo organizacijų lyderių mokymus įvairiomis temomis, atstovauja jų interesams santykiuose su vietos valdžia, Lietuvos jaunimo organizacijų taryba, deleguoja jaunimo atstovus į Rokiškio rajono savivaldybės jaunimo reikalų tarybą. RJS „Apvalus stalas“ kaip organizacija partnerė dalyvauja užsienio jaunimo organizacijų rengiamuose projektuose. Per įvairius projektus, kaip "Erasmus +" programą, "Europa piliečiams", Nordbuk, EEI dotaciją ir kt., mes organizavome ir dalyvavome daugelyje tarptautinių jaunimo mainų, mokymo kursų, konferencijų ir kitų renginių, kurie prisidėjo prie organizacijos tikslų išgryninimo ir pagerino mūsų organizacijos savanorių gebėjimus. Nuo 2012 m. Rokiškio jaunimo organizacijų sąjunga "Apvalus stalas" yra Lietuvos jaunimo organizacijų tarybos (LiJOT) narė.

Rokiškio kaimo bendruomenių asociacija, skatina populiarinti kaimo senąsias kaimo tradicijas, bendradarbiauja su kaimyninėmis bendruomenėmis.

Sportas

2014 m. Rokiškio rajono savivaldybėje veikė 38 sporto organizacijos, tai viena sporto mokymo įstaiga, 33 sporto klubai (asociacijos), keturios viešosios įstaigos, kuriose sportavo 2220 asmenų. Sportuojančiųjų dalis nuo visų gyventojų, Rokiškio rajono savivaldybėje 2014 m. siekė 6,7 proc. ir buvo viena didžiausių apskrityje (atsiliko tik nuo Panevėžio miesto) bei nežymiai viršijo šalies vidurkį (5,7 proc.).

24 lentelė. Sporto organizacijų ir sportuojančiųjų skaičius

Rodiklis/metai	2008	2009	2010	2011	2012	2013	2014
Sporto organizacijų skaičius	28	30	28	30	32	34	38
Sportuojančiųjų skaičius	1968	1900	1897	2040	2014	2066	2220
Sporto varžybų ir sveikatingumo renginių skaičius	226	243	330	316	310	315	363
Sporto varžybų ir sveikatingumo renginių dalyvių skaičius	9051	9499	9490	9013	8873	8965	9913

Paslaugas Rokiškio rajono savivaldybėje teikia kūno kultūros ir sporto centras.

Rokiškio rajono kūno kultūros ir sporto centro ištakos – 1954 m. įkurta vaikų sporto mokykla, kuri nuo 2001 m. reorganizuota į kūno kultūros ir sporto centrą. 2014 m. rugsėjo 1 dienai centre veikė 34-ios vienuolikos sporto šakų – lengvosios atletikos, krepšinio, futbolo, ledo ritulio, dziudo imtynių, kulkinio šaudymo, sunkiosios atletikos, šachmatų, jėgos trikovės, bokso, tinklinio ir neįgaliųjų sporto grupės, kuriose užsiėmimus lankė 365 moksleiviai. Pagal moksleivių skaičių kūno kultūros ir sporto centras yra didžiausia papildomo ugdymo įstaiga rajone. Centre dirba 37 darbuotojai, iš jų – 18 trenerių. 5 treneriai turi nacionalinio sporto trenerio, 5 – Lietuvos sporto trenerio kvalifikacines kategorijas. Pažymėtina, kad dauguma trenerių yra baigę Rokiškio rajono kūno kultūros ir sporto centrą. Centras turi sporto salę su administracinėmis patalpomis, stadioną, šaudyklą ir ledo ritulio aikštę. Dalis grupių dirba miesto ir rajono mokyklų sporto bazėse. Trenerių skaičius kūno kultūros ir sporto centre 2010-2014 metais kito neženkiai.

2014 metai rajono sportininkams buvo sėkmingi. Pasaulio ir Europos jaunimo sambo čempionatuose Agnė Šlapelytė iškovojo bronzos medalius, Pasaulio kadetų sambo čempionate Gitana Kasperavičiūtė iškovojo trečiąją vietą, Pasaulio jaunių ledo ritulio čempionate (II diviziono A grupės) Dominykas Čypas ir Jaunius Jasinevičius tapo nugalėtojais, Pasaulio jaunimo ledo ritulio (II diviziono A grupės) čempionate Simas Baltrūnas, Dominykas Čypas, Ernestas Trukšnys, Jaunius Jasinevičius iškovojo sidabro medalius, Baltijos šalių šaudymo taurės varžybų prizininkais tapo Ernesta Mikalauskaitė ir Jurijus Babachinas. Lietuvos jaunučių sporto žaidynių nugalėtojais tapo dziudo imtynininkė Gitana Kasperavičiūtė, lengvaatletė Ugnė Butėnaitė, prizininkais Vaiga Čečytė (dziudo), Martyna Šiaučiūnaitė, Rokas Urbonas, Greta Straigytė (lengvoji atletika), Nerijus Laužadis, Donatas Šabrinskas (paplūdimio tinklinis). Lietuvos jaunių ir jaunimo čempionatų nugalėtojais ir prizininkais tapo 14 Rokiškio KKSC auklėtinių. Suaugusių Lietuvos čempionatų nugalėtojais ir prizininkais tapo 10 rajono individualių sporto šakų atstovų, virvės traukimo komanda ir pirmą kartą Rokiškio rajono ledo ritulio komanda iškovojo antrąją vietą. Lietuvos mokinių olimpinio festivalio nugalėtojais tapo Rokiškio Juozo Tumo-Vaižganto gimnazijos šauliai. Sportininkų pergalės ne tik reprezentavo rajoną, bet tapo svarbiu veiksmu, skatinančiu sportuoti seniūnijų jaunimą. 2014 m. Rokiškio rajono seniūnijų sporto žaidynėse dalyvavo 311 seniūnijų sportininkų. 2014 metais Rokiškyje vyko Lietuvos jaunių sporto žaidynių šaudymo varžybos, Lietuvos šaudymo čempionatas, Tarptautinis lengvosios atletikos metimų festivalis, Baltijos šalių šaudymo taurės varžybos, Lietuvos virvės traukimo, Lietuvos motokroso čempionatai, Lietuvos jėgos trikovės jaunių pirmenybės.

Rokiškio savivaldybėje pagrindinės sporto bazės priklauso švietimo įstaigoms, tai 15 sporto salių, 8 sporto aikštyna (mokykliniai stadionai), 7 futbolo aikštelės, 29 krepšinio, 3 tinklinio aikštelės, uždara šaudykla, 1 čiuožykla – ledo ritulio aikštelė, 3 universalios aikštelės. Sporto klubams ir bendruomenėms priklauso 2 sporto salės (mažesnės 24x12 m), 8 paplūdimio tinklinio, 4 krepšinio, 1 čiuožykla – ledo ritulio aikštė, 2 motokroso trasos, 2 teniso, 1 riedučių aikštelė, baigtas įrengti teniso aikštynas Velniakalnyje.

Siekiant sudaryti geresnes sąlygas kūno kultūros ir sporto užsiėmimams 2014 m. Senamiesčio progimnazijos stadione įrengta universali dirbtinės dangos aikštelė, atnaujintas Rokiškio KKSC sporto salės stogas.

Aktyviai rajono ir šalies sportiniame gyvenime 2014 m. dalyvavo šios organizacijos, tai būtų:

Rokiškio rajono krepšinio federacija (prezidentas Virginijus Gaučys) vienija 130

sportuojančių, aktyviai dalyvauja šalies federacijos veikloje, organizuoja rajono pirmenybes, taurių varžybas, turnyrus.

Rokiškio rajono automobilių ir motociklų sporto klubas „Viesulas“ (vadovas Romas Kišūnas) vienija 62 sportininkus, aktyviai dalyvauja šalies motociklų sporto federacijos veikloje, organizuoja ir dalyvauja šalies ir tarptautinėse motokroso varžybose, subūręs dviračių kroso mėgėjų būrį, vykdo jiems varžybas.

Rokiškio ledo ritulio klubas (prezidentas Rimas Sakaitis) vienija 60 ledo ritulininkų. Daug prisideda puoselėjant sporto bazę, aktyviai dalyvauja organizuojant Aukštaitijos ledo ritulio lygos čempionatus, Lietuvos ledo ritulio čempionate komanda „Rokiškis“ iškovojo antrąją vietą.

Rokiškio rajono jėgos trikovės klubas STK Grizlis“ (vadovas Artūras Kavaliauskas) kuriame aktyviai sportuoja 48 nariai. Klubas aktyviai dalyvauja šalies federacijos veikloje, yra Lietuvos jaunių, jaunimo ir suaugusių čempionatų nugalėtojai, šalies čempionatų organizatoriai.

Rokiškio futbolo klubas (prezidentas Erikas Gaigalas) vienija 45 žaidėjus. Klubas aktyviai dalyvauja formuojant futbolo tradicijas rajone – organizuoja varžybas, turnyrus. Klubo komanda dalyvauja Utenos ir Panevėžio krašto futbolo pirmenybėse.

Sporto klubas „Obeliai“ (prezidentas Vitalijus Jocys), kuriame sportuoja 136 gyventojai. Aktyviai formuoja seniūnijos sporto tradicijas, turi gerai įrengtas patalpas užsiėmimams, veikia sporto ir sveikatingumo grupės.

Rokiškio rajono sunkiosios atletikos klubas (prezidentas Dalius Trumpa) dalyvauja šalies federacijos veikloje. Klubas vienija 30 narių. Svajūnas Aleksiejus dalyvavo Pasaulio ir Europos čempionatuose. Klubo nariai sėkmingai dalyvavo tarptautinėse ir šalies varžybose. Tradiciškai organizuojamos sunkiosios atletikos varžybos „Rokiškio sūris“ prizams laimėti.

ŠVIETIMAS

Savivaldybės teritorijoje 2014 m. rugsėjo 1 d. duomenimis veikė šios švietimo įstaigos:

5 lopšeliai-darželiai: 3 Rokiškio mieste ir po 1 Juodupėje bei Obeliuose; 2 mokyklos-darželiai: 1 Rokiškio mieste ir 1 Kavoliškyje; 1 pradinė mokykla Pandėlyje; 2 pagrindinės mokyklos: 1 Kriaunose ir 1 Panemunėlyje; 2 progimnazijos Rokiškio mieste; 1 pagrindinės mokyklos tipo specialioji mokykla Rokiškio mieste; 1 vidurinė mokykla Jūžintuose; 5 gimnazijos: 1 „trumpoji“ gimnazija (tik I-IV g. kl.) Rokiškio mieste bei 4 „ilgosios“ gimnazijos (1-4, 5-8, ir I-IV g. kl.) Juodupėje, Kamajuose, Pandėlyje ir Obeliuose;

1 Rokiškio suaugusiųjų ir jaunimo mokymo centras su VŠĮ Rokiškio psichiatrijos ligoninės Psichosocialinės reabilitacijos skyriumi (suaugusiųjų klasėmis),

4 neformalųjį švietimą teikiančios įstaigos: Rokiškio Rudolfo Lymano muzikos mokykla, Rokiškio choreografijos mokykla, Rokiškio kūno kultūros ir sporto centras, Rokiškio VŠĮ Jaunimo centras;

2 universalūs daugiafunkciniai centrai Pandėlyje ir Panemunėlyje.

5 rajono bendrojo ugdymo mokyklos turi skyrius:

Rokiškio Senamiesčio progimnazija – Laibgalių ikimokyklinio ir pradinio ugdymo skyrių;

Rokiškio rajono Pandėlio pradinė mokykla – Kazliškio ikimokyklinio ir pradinio ugdymo skyrių; Rokiškio rajono Kamajų Antano Strazdo gimnazija – ikimokyklinio ugdymo skyrių ir neformaliojo ugdymo skyrių;

Rokiškio rajono Juodupės gimnazija – neformaliojo ugdymo skyrių;

Rokiškio rajono Obelių gimnazija – neformaliojo ugdymo skyrių.

2014-2015 m.m. veikia dvi švietimo pagalbos įstaigos: Rokiškio rajono savivaldybės švietimo

centras ir Rokiškio rajono savivaldybės pedagoginė psichologinė tarnyba.

2006–2014 m. labiausiai savivaldybėje keitėsi pagrindinių mokyklų skaičius – iš 11 liko 2. Bendrojo ugdymo mokyklų skyrių per šį laikotarpį sumažėjo nuo 8 iki 2. 2014 m. Pandėlio gimnazijoje panaikinus specialiojo ugdymo skyrių, Rokiškio mieste įsteigta nauja pagrindinės mokyklos tipo specialioji mokykla, skirta asmenims, turintiems specialiųjų ugdymosi poreikių. Dėl palankesnės geografinės padėties sudarytos palankesnės sąlygos viso rajono specialiųjų ugdymosi poreikių turintiems asmenims gauti jiems tinkamą ugdymą (nuo 2014-09-01 mokykloje ugdoma 40 asmenų nuo 7 iki 21 metų).

Analizuojant mokinių skaičiaus kaitą, galima pastebėti akivaizdžią bendrojo ugdymo mokyklų mokinių mažėjimo tendenciją nuo 2006 m. iki 2014 m. mokinių skaičius sumažėjo net 2531 mokiniu (nuo 6353 -2006 m. iki 3882- 2014 m.). Paskutinių trejų metų mokinių skaičiaus kitimo prognozė rodo, kad mokinių skaičiaus mažėjimo tendencijos išliks: 2012–2013 m. rajono mokyklose mokėsi 4341 mokinis ir dirbo 550 pedagogų; 2013-2014 m. rajono mokyklose mokėsi 4065 mokiniai, bendrojo ugdymo mokyklose dirbo 546 pedagogai; 2014-2015 m.m. rajono mokyklose mokosi 3822 mokiniai, bendrojo ugdymo mokyklose dirba 524 pedagogai.

Bendras mokinių skaičius savivaldybėje per paskutinius trejus mokslo metus sumažėjo 519 mokinių (arba 12 proc.). Lietuvoje ir Panevėžio apskrityje per tą patį laikotarpį mokinių skaičius sumažėjo atitinkamai 10,5 ir 11,0 proc.

Bendrasis mokyklinis ugdymas. 2006-2014 m. m. bendrojo ugdymo mokyklų skaičius Rokiškio r. savivaldybėje, vykdant švietimo įstaigų tinklo optimizavimą sumažėjo net 40 proc., t.y. nuo 28 mokyklų 2006–2007 m. iki 15 mokyklų 2014–2015 m. m.. Minėtu laikotarpiu bendrojo lavinimo mokyklų skaičius panašiu procentu mažėjo ir šalyje bei apskrityje. Bendrojo lavinimo mokyklų ir mokinių skaičius, tenkantis 1000 gyventojų 2006-2014 m. taip pat mažėjo tiek Rokiškio r. savivaldybėje, tiek šalyje ir apskrityje. 2011 m. savivaldybėje 964 vaikai, arba 69 proc. nuo visų 1–6 metų amžiaus vaikų, lankė ikimokyklinio ugdymo įstaigas. Ikimokyklinio ugdymo įstaigas lankančių vaikų dalis nuo visų 1–6 metų amžiaus vaikų savivaldybėje nuo 2011 m. didėjo: 2011 m. tokių vaikų buvo 69 proc., 2012 m. – 85,1 proc., 2013 m.- 94,6 proc.. 2014 m. vaikų lankančių ikimokyklinio ugdymo įstaigas truputį sumažėjo - 84 proc..

Savivaldybės teritorijoje veikia **Obelių vaikų globos namai**, kuriuose gyvena 55 vaikai, nuo kūdikystės iki 18 metų ir vyresni, kuriems nustatyta nuolatinė arba laikinoji globa (rūpyba) vaikų globos namuose.

- Rokiškio technologijos, verslo ir žemės ūkio mokykla, kurioje organizuojamas profesinis ir tęstinis formalusis ir neformalusis mokymas, kasmet mokykloje mokosi iki 310 mokinių. Rengiami specialistai, reikalingi besikeičiančiai darbo rinkai. Mokykloje vykdomos programos, kurias gali rinktis mokiniai, turintys pagrindinį, vidurinį išsilavinimą, taip pat mokiniai, neįgiję pagrindinio išsilavinimo, tačiau ne jaunesni kaip 16 m. mokykloje rengiami šie specialistai: automobilių mechanikai, apdailininkai (statybininkai), siuvėjai, sekretoriai, suvirintojai, statybos verslo paslaugų teikėjai, technikos šaltkalviai remontininkai, žemės ūkio gamybos verslo darbininkai; galima rinktis ir kitas specialybes: apskaitininko kasininko, dailių tekstilės dirbinių gamintojo, elektros įrenginių montuotojo, kompiuterinio projektavimo operatoriaus, mūrininko betonuotojo, metalo apdirbimo staklininko, automobilių kėbulo remontininko, elektroninės prekybos agento. Visiems besimokantiems sudaromos sąlygos įgyti B kategorijos vairuotojo ir TR1 kategorijos traktorininko pažymėjimus.

25 lentelė Mokinių skaičius mokykloje

Bendro skaičiaus dinamika

2012-2013 m. m.	2013-2014 m. m.	2014-2015 m. m.
313	310	311

Priėmimo skaičiaus dinamika

2012-2013 m.m.	2013-2014 m.m.	2014-2015 m.m.
----------------	----------------	----------------

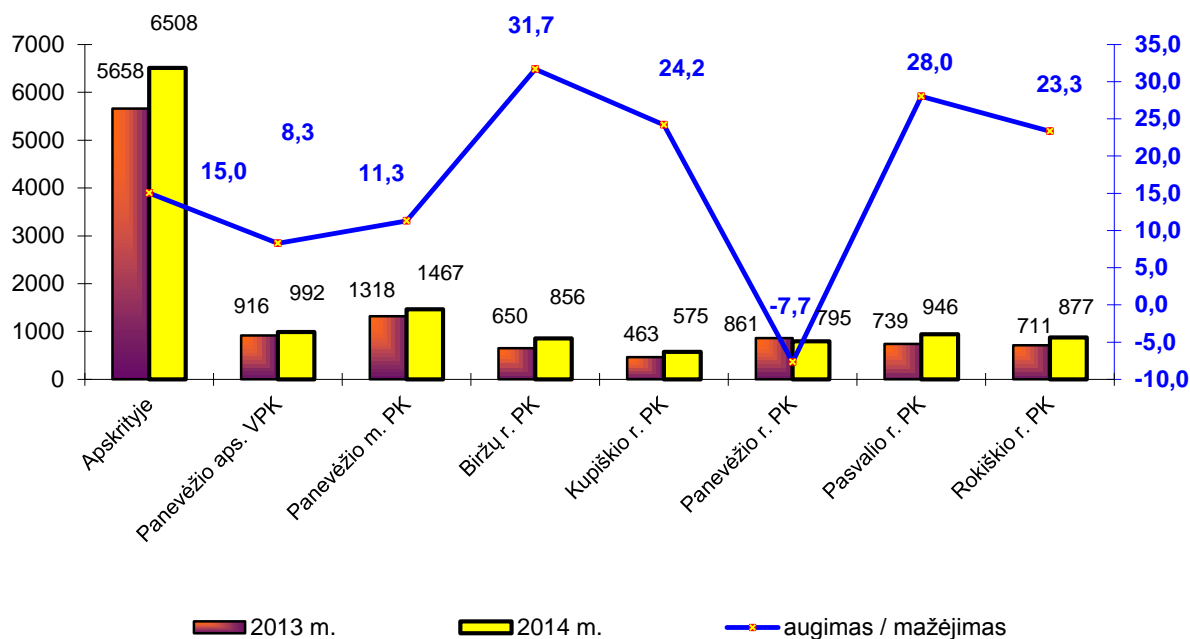
137	156	185
<p>2012 m. mokyklą baigė 68 mokiniai; 2013 m. mokyklą baigė 125 mokiniai; 2014 m. mokyklą baigė 144 mokiniai.</p> <p>Dauguma mokinių įsidarbina UAB „Pandmeta“, AB „Lelija“ Rokiškio siuvimo įmonė, statybos, metalo apdirbimo įmonėse, žemės ūkyje, kuria nuosavą verslą. Kita dalis išvyksta dirbti į užsienį.</p> <p>Pasikeitus Vaiko minimalios ir vidutinės priežiūros įstatymui, nuo 2011 m. Rokiškio r. savivaldybėje veikia Rokiškio rajono savivaldybės administracijos vaiko gerovės komisija, kurios darbo reglamentas, patvirtintas Rokiškio rajono savivaldybės administracijos direktoriaus 2011 m. vasario 14 d. įsakymu Nr. AV- 134. Komisiją sudaro 11 narių: švietimo, socialinės paramos ir sveikatos, vaiko teisių apsaugos skyrių specialistai, socialinės paramos centro, pedagoginės psichologinės tarnybos, prokuratūros, Rokiškio r. policijos komisariato ir pataisos inspekcijos atstovai. Komisijos paskirtis: nagrinėti prašymus dėl vaiko minimalios ir vidutinės priežiūros priemonių skyrimo, pratęsimo, pakeitimo ar panaikinimo ir teikti siūlymus administracijos direktoriui dėl priemonių skyrimo, pratęsimo, pakeitimo ar panaikinimo; koordinuoti ugdymo, reabilitacijos, prevencijos ir kitų programų įgyvendinimą savivaldybės teritorijoje, institucijų tarpusavio bendradarbiavimą teikiant metodinę, informacinę, konsultacinę ir dalykinę pagalbą mokyklų vaiko gerovės komisijoms. Kasmet organizuojama apie 7 komisijos posėdžių, kuriuose svarstoma apie 14 nepilnamečių, iš jų skiriamos, 12 vaiko minimalios ir 2 vidutinės priežiūros priemonės.</p> <p>Nuo 2010 m. savivaldybėje veikia Rokiškio rajono švietimo taryba, tai- visuomeniniais pagrindais prie Rokiškio rajono savivaldybės tarybos veikianti patariamoji rajono švietimo savivaldos institucija, skatinanti visuomenės dalyvavimą formuojant Rokiškio rajono savivaldybės švietimo politiką bei telkianti rajono bendruomenę jai vykdyti. Svarbiausias tarybos uždavinys yra skatinti visuomenės dalyvavimą formuojant Rokiškio rajono savivaldybės švietimo politiką bei telkti rajono bendruomenę jai vykdyti. Tarybą sudaro 13 narių: du 10-12 klasių mokiniai, keturi rajono švietimo įstaigų atstovai (2 bendrojo lavinimo mokyklų vadovai, 1 ikimokyklinio ugdymo įstaigos vadovas, 1 neformaliojo ugdymo įstaigos vadovas), du pedagogų profesinės sąjungos atstovai, vienas mokinių tėvų (globėjų, rūpintojų) atstovas, vienas Rokiškio rajono savivaldybės tarybos švietimo komiteto narys, du savivaldybės Švietimo skyriaus darbuotojai, vienas savivaldybės Vaiko teisių apsaugos tarnybos atstovas. Personalinę tarybos sudėtį tvirtina rajono savivaldybės taryba. Kasmet Švietimo taryba renkasi į posėdžius, kuriuose svarsto rajono tarybai teikiamus švietimo srities sprendimų projektus.</p> <p>Rokiškio rajono savivaldybės tikslinio studijų rėmimo fondas įkurtas 2004 m. gruodžio 23 d. Iš viso 2005–2014 metais iš Tikslinio studijų fondo išmokėta stipendijų už 770500 litų: 2005 m. - 28500 litų (19 stipendijų); 2006 m. - 58500 litų (39 stipendijos); 2007 m. - 87000 litų (58 stipendijos); 2008 m. - 85500 litų (57 stipendijos); 2009 m. - 101000 litų (76 stipendijos); 2010 m. - 88000 litų (81 stipendija); 2011 m. - 93000 litų (93 stipendijos); 2012 m. – 96000 litų (96 stipendijos); 2013 m. – 83000 litų (83 stipendijos); 2014 m. – 50000 litų (50 stipendijų). Fondo komisija dirba vadovaudamasi naujos redakcijos Rokiškio rajono savivaldybės tikslinio studijų rėmimo fondo nuostatais, patvirtintais Rokiškio rajono savivaldybės tarybos 2010 m. sausio 29 d. sprendimu Nr. TS-1.9 „Dėl Rokiškio rajono savivaldybės tikslinio studijų rėmimo fondo nuostatų“ ir dalinai pakeistais Rokiškio rajono savivaldybės tarybos 2010 m. rugsėjo 24 d. sprendimu Nr. TS-8.129 „Dėl Rokiškio rajono savivaldybės tikslinio studijų rėmimo fondo nuostatų dalinio pakeitimo“. Komisijos tikslas – organizuoti pretendentų į paramą atranką, priimti nutarimus dėl stipendijų skyrimo ir jų tęsimą.</p> <p>Savivaldybėje 2012 m. kovo 30 d. įsteigtas Jaunųjų talentų rėmimo fondas. Jaunųjų talentų rėmimo fondo komisija dirba vadovaudamasi Rokiškio rajono savivaldybės jaunųjų talentų rėmimo fondo</p>		

nuostatais, patvirtintais Rokiškio rajono savivaldybės tarybos 2012 m. kovo 30 d. sprendimu Nr. TS-4.80 „Dėl Rokiškio rajono savivaldybės jaunųjų talentų rėmimo fondo“. Komisijos tikslas – organizuoti pretendentų atranką į fondo paramą ir priimti nutarimus dėl paramos skyrimo. 2012 m. parama (po 1500 litų) skirta: Ievai Mikulionytei (dalyvauti Europos suaugusių sambo čempionate Rusijoje) ir Vilijai Guzaitei (dalyvauti pasaulio jaunių ir jaunimo sambo čempionate Bulgarijoje). 2012 m. skirta parama iš Rokiškio rajono savivaldybės jaunųjų talentų rėmimo fondo už 3000 litų. 2013 m. skirta parama šiems pretendams: 2500 litų - Daliui Skruodžiui (dalyvauti vaikų ir jaunių Pasaulio čempionate Turkijoje); 2285 litai – Agnei Šlapelytei (dalyvauti Europos jaunių ir jaunimo sambo čempionate Kipre); 2285 litai – Vilijai Guzaitei (dalyvauti Europos jaunių ir jaunimo sambo čempionate Kipre); 2300 litų – Ievai Mikulionytei (dalyvauti Europos sambo čempionate Italijoje). Dalius Skruodys vaikų ir jaunių Pasaulio čempionate Turkijoje, Vilija Guzaite ir Agnė Šlapelytė Europos jaunių ir jaunimo sambo čempionate Kipre laimėjo bronzos medalius. 2013 m. skirta parama iš Rokiškio rajono savivaldybės jaunųjų talentų rėmimo fondo už 9370 litų. 2014 m. į Jaunųjų talentų rėmimo fondo paramą pretendavo 8 kandidatai. Komisija atrinko šiuos kandidatus gauti paramai, nes jie atitiko jaunųjų talentų rėmimo fondo nuostatų reikalavimus, ir skyrė paramą (pagal pateiktas paramos gavėjų sąmatas – kelionių, akreditacijos, draudimo, apgyvendinimo išlaidoms): 1600 litų ir 3400 litų – Agnei Šlapelytei (dalyvauti Europos jaunimo sambo čempionate Ispanijoje ir Pasaulio jaunimo sambo čempionate Pietų Korėjoje); 1600 litų ir 3400 litų – Gintarei Klišytei (dalyvauti Europos sambo čempionate Rumunijoje ir Pasaulio sambo čempionate Japonijoje); 708 litus – Kamilei Čekauskaitei (dalyvauti Tarptautiniame akordeonistų konkurse Italijoje); 4000 litų – Ievai Kublickienei (dalyvauti Pasaulio sambo čempionate Japonijoje); 1700 litų – Vaigai Čečytei (dalyvauti Pasaulio jaunių sambo čempionate Kipre); 1400 litų – Vilijai Guzaitei (dalyvauti Pasaulio universitetų sambo čempionate Kipre). Agnė Šlapelytė Europos jaunimo sambo čempionate Ispanijoje ir Pasaulio jaunimo sambo čempionate Pietų Korėjoje, Gintarė Klišytė Europos sambo čempionate Rumunijoje ir Kamilė Čekauskaitė Tarptautiniame akordeonistų konkurse Italijoje užėmė 3 vietas. 2014 m. skirta parama iš Rokiškio rajono savivaldybės jaunųjų talentų rėmimo fondo už 17808 litus. Iš viso 2012-2014 m. iš šio fondo išmokėta paramos už 30178 litus.

Nusikalstamumas

Oficialiais Informatikos ir ryšių departamento prie LR VRM statistinių ataskaitų duomenimis, 2014 m. sausio–gruodžio mėnesiais šalyje registruotos 83 003 nusikalstamos veikos (iširta – 46 158, arba 55,6 proc.), tai yra 2,3 proc. mažiau nei 2013 metų tą patį laikotarpį.

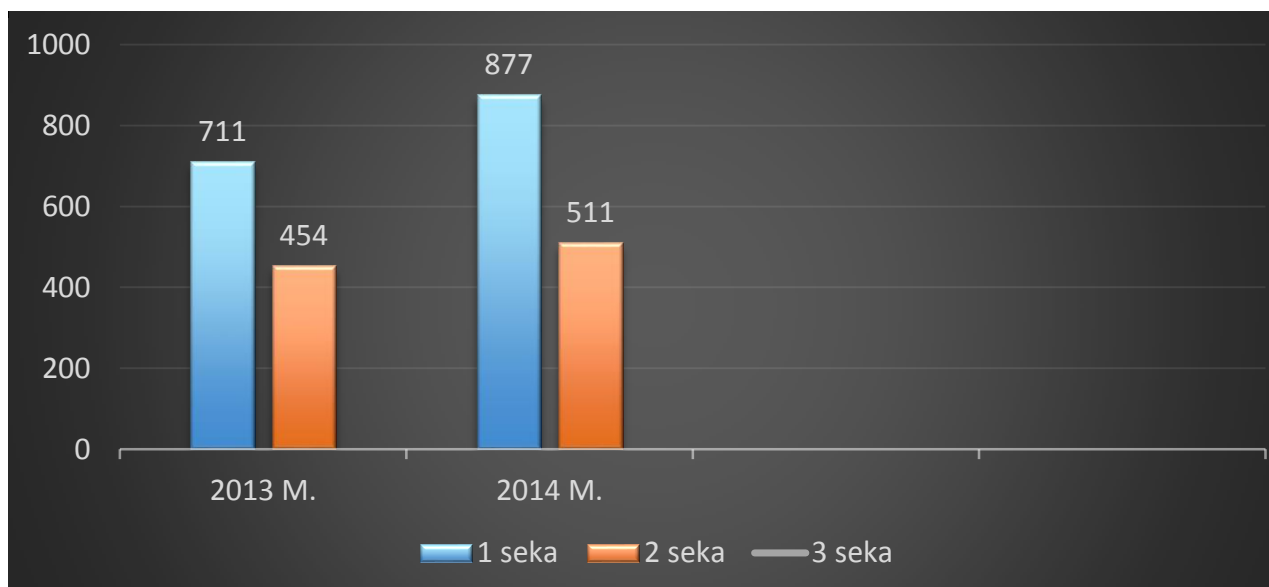
2014 m. sausio–gruodžio mėnesiais Panevėžio apskrityje registruotos 6 508 nusikalstamos veikos (iširta – 3 957, arba 60,8 proc.). Registruotų nusikalstamų veikų skaičius 2014 m. sausio–gruodžio mėnesiais palyginant su 2013 m. tuo pačiu laikotarpiu Panevėžio apskrityje padidėjo 15 proc.



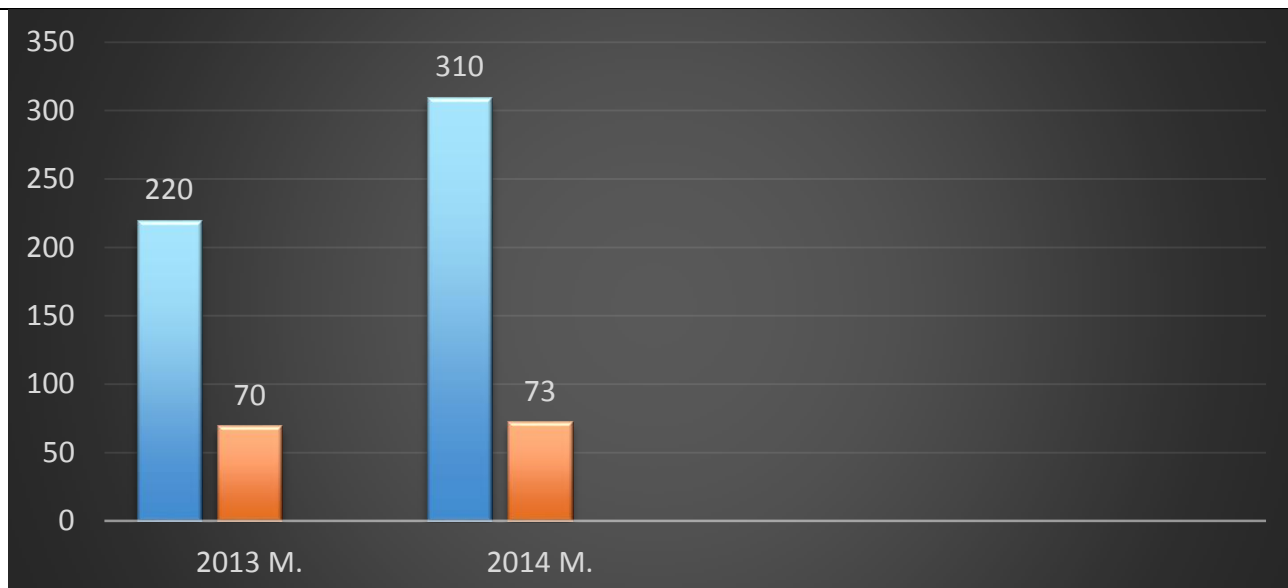
2014 m. Rokiškio r. PK registravo 877 nusikalstamas veikas, iš jų – 511, arba 58,3 proc. ištyrė (2013 m. – registravo 711, iš jų – 454, arba 63,9 proc. ištyrė).

2014 m. Rokiškio r. PK registravo 792 nusikaltimus (2013 m. – 656). Ištirtų nusikaltimų proc. – 56,2 (2013 m. – 60,7). 2014 metais Rokiškio r. PK pareigūnai registravo ir ištyrė 22 sunkius ir labai sunkius nusikaltimus (2013 m. – 16). Išaiškino – 18, arba 81,8 proc. (2013 m. – 13, arba 81,3 proc.).

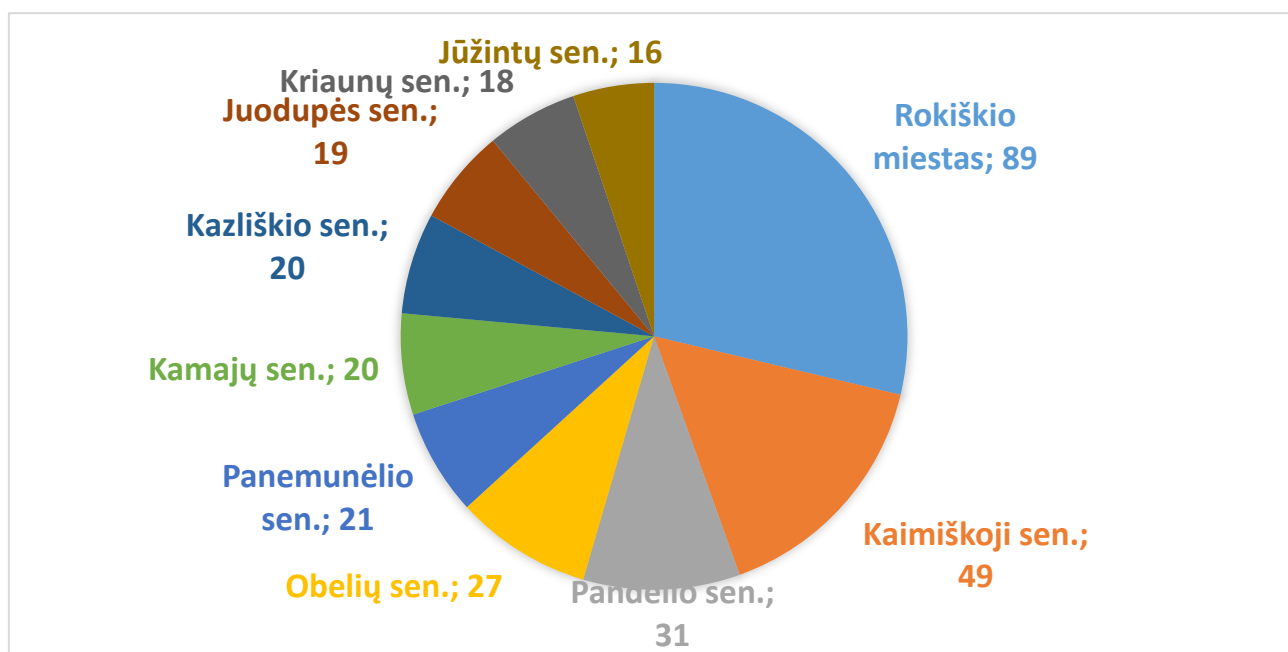
2014 metais Rokiškio r. PK pareigūnai neregistravo nužudymo atvejų, o baigė tirti 2013 m. padarytą tokią veiką. Lyginant su 2013 m. Rokiškio rajone išaugo seksualinės prievartos ar seksualinio išnaudojimo atvejų: registruoti 6 atvejai (2013 m. – 1).



2014 metais užregistruota 310 vagysčių (2013-220). Tai 90 vagysčių daugiau nei 2013 metais. Deja, pavyko ištirti tik 73 vagystes, kas sudaro 23,5 procento, nors veiklos plane buvo numatyta 25 procentai. Dominuoja vagystės iš negyvenamų sodybų.



Analizuojant smulkiau šio pobūdžio nusikalstamas veikas rajono teritorijoje, daugiausia vagysčių užregistruota Rokiškio mieste–89, Rokiškio kaimiškoje seniūnijoje–49, Pandėlio seniūnijoje–31, Obelių seniūnijoje–27, Panemunėlio seniūnijoje–21. Kitose seniūnijose registruota 20 ir mažiau vagysčių.



Rokiškio policijos komisariato duomenys

Vienas iš policijos veiklos prioritetų – aiškinti nusikalstamas veikas ir kitus teisės pažeidimus, susijusius su nelegalia prekių apyvarta. 2014 m. pradėti 2 ikiteisminiai tyrimai pagal LR BK 201 str. (2013 m. – 1) ir 1 ikiteisminis tyrimas pagal LR BK 199² (2013 m. – 1). Vadovaujantis LR BPK 418 str. 2014 metais užbaigti visi 3 ikiteisminiai tyrimai.

Dėl akcizais apmokestinamų prekių disponavimo, pažeidžiant nustatytą tvarką (ATPK 163², 164, 177, 177¹, 177², 185² str.) Rokiškio r. PK pareigūnai surašė 39 protokolus (2013 m. – 33). Atsakomybėn patraukti 35 asmenys. Išimta daugiau nei 18 tūkst. pakelių kontrabandinių cigarečių, 33 litrai falsifikuotų alkoholinių gėrimų ir 230 litrų dyzelino.

Nemažėja smurto artimoje aplinkoje atvejų. Per 2014 m. dėl tokių nusikalstamų veikų pradėti 238 ikiteisminiai tyrimai. Kaip rodo praktika smurto „proveržiai“ prasideda gavus pašalpas ar kitas

socialines išmokas. Dažniausiai smurtauja asocialūs, priklausomybę nuo alkoholio turintys asmenys, nusikalstamos veikos padarymo metu būna neblaivūs. Rajone yra keletas asmenų kurie nekreipia dėmesio į jiems skiriamas bausmes ir smurtauja pastoviai.

Asmenys, padarę nusikalstamas veikas:



Nepilnamečių nusikalstamumas yra svarbi problema, su kuria susiduria kiekviena visuomenė. 2014 metais 26 nepilnamečiai (iš jų 1 mergaitė) padarė 59 nusikalstamas veikas. (2013 m. 41). Palyginus su 2013 m. nepilnamečių nusikalstamumo lygis rajone padidėjo, tačiau reikia atsižvelgti į tai, kad 1 nepilnametis iš kito rajono padarė 17 nusikalstamų veikų mūsų rajone, kitas nepilnametis - 8 nusikalstamas veikas. Viso abu nepilnamečiai padarė 25 nusikalstamas veikas. Dominuoja vagystės tokios rūšies nusikalstamų veikų ne 35. Toliau viešosios tvarkos pažeidimai. Jų registruota 8

EISMO ĮVYKIAI

Rajone per 2014 m. įvyko 274 eismo įvykiai (2013 m. - 251). Neblaivūs asmenys 2014 m. įvykdė 25 eismo įvykius (19). Eismo įvykių metu sužeista 42 asmenys (2013 m. - 40), žuvusių - 1 asmuo (2013 m. - 6). 2014 m. eismo įvykiuose sužeisti 7 vaikai. Iš 274 eismo įvykių 103 eismo įvykiai įvyko su gyvūnais. Rokiškio rajone kelyje Anykščiai-Radiškis-Rokiškis šalikelėje įrengti atitvarai nuo laukinių gyvūnų. 2014 m. Buvo išspręsta 2013 m. naujai atidaryto aplinkelio problema, kadangi pasikeitus pagrindinio kelio kryptiai, šioje sankryžoje padaugėjo eismo įvykių buvo kreiptasi į saugaus eismo komisiją, buvo pastatyti STOP ženklai „Draudžiamą važiuoti nesustojus“ ir įrengti greitį ribojantys kalneliai. Eismo įvykių sumažėjo. Nesaugi eismo dalyvių kategorija – pėstieji, dviratininkai. 2014 m. už pažeidimus nubausti 92 pėstieji (2013 m. - 54) ir 159 dviratininkai (2013 m. - 235).

Rajone nemažėja greičio mėgėjų. Jų per 2014 m. išaiškinta ir nubausta 1467, o 2013 m. - 886.

26 lentelė

	Įskaitiniai eismo įvykiai			Žuvusiųjų skaičius			Sužeistų skaičius		
	2013	2014	+/-, proc.	2013	2014	+/-, proc.	2013	2014	+/-, proc.
Apskrityje	333	319	-4,2	33	25	-24,2	369	371	0,5

Panevėžio m.	167	146	-12,6	10	5	-50,0	172	182	5,8
Biržų r.	31	31	0,0	5	2	-60,0	31	34	9,7
Kupiškio r.	17	20	17,6	3	7	133,3	16	15	-6,3
Panevėžio r.	62	64	3,2	6	6	0,0	85	72	-15,3
Pasvalio r.	22	22	0,0	3	4	33,3	26	26	0,0
Rokiškio r.	34	36	5,9	6	1	-83,3	39	42	7,7

27 lentelė 2013 ir 2014 m. sausio–gruodžio mėnesiais eismo įvykiuose žuvusiųjų asmenų skaičius

	Žuvusiųjų asmenų skaičius		Gyventojų skaičius		Žuvusiųjų skaičius 1 mln. gyventojų		Padidėjimas sumažėjimas proc.
	2013 m.	2014 m.	2013-01-01	2014-01-01	2013 m.	2014 m.	
Apskirtyje	33	25	242340	238802	136,2	104,7	-23,1
Panevėžio m.	10	5	97343	96345	102,7	51,9	-49,5
Biržų r.	5	2	27026	26479	185,0	75,5	-59,2
Kupiškio r.	3	7	19425	19067	154,4	367,1	137,5
Panevėžio r.	6	6	37867	37494	158,4	160,0	1,0
Pasvalio r.	3	4	27245	26663	110,1	150,0	36,3
Rokiškio r.	6	1	33434	32754	179,5	30,5	-83,0

2014 m. pareigūnai užfiksavo 4135 administracinius teisės pažeidimus (2013 m.– 456) Girtų asmenų pasirodymas viešose vietose 2014 m.– 475 (2013 m.– 559). Viešosios rimties trikdymo atvejų 2014 m. 77, (2013–78) išliko panašus.

Policijos pareigūnams būna išbandymų metas pašalpų mokėjimo dienomis, kai ne tik sunku rasti bendrą kalbą su pranešėjais bet ir padaugėja žinomai melagingų specialiųjų tarnybų iškvietimų 2014 m.– 30 (2013 m.– 9) ir skambučių pagalbos telefonu žinant kad nėra poreikio 2014 m.– 60 (2013m. –27.).

Policijos komisariate 2015-01-01 dirbo 103 darbuotojai :

93 pareigūnai

7 pagal darbo sutartį

3 karjeros valstybės tarnautojai

Su aukštuoju išsilavinimu – 49 arba 53,8 proc. visų dirbančių pareigūnų

Iš jų su universitetiniu – 27

Magistrai – 6

36 moterys pareigūnės, jos sudaro 39,6 proc. dirbančiųjų

Užimtumas ir darbo rinka

Per 2014 m. į darbo biržą kreipėsi 3244 darbo ieškantys asmenys, tai 12 proc. mažiau nei

2013 m. Bedarbio statusas buvo suteiktas 2917 asmenų arba 11 proc. mažiau nei 2013 m.

2014 m. Rokiškio skyrius registravo 1 784 laisvas darbo vietas, šiek tiek daugiau nei 2013 m. (1 760). Jos buvo prieinamos ir viešai skelbiamos Lietuvos darbo biržos interneto svetainėje visiems jos lankytojams.

Per metus įsidarbino 1707 ieškantys darbo ieškantys asmenys. Aktyvios darbo rinkos politikos priemonėse dalyvavo 1 012 bedarbių, veiklą pagal verslo liudijimus vykdė — 476 bedarbiai.

Darbo jėgos pasiūla

- **Darbo pasiūla mažėjo.**
- **Niekur nedarbusių bedarbių dalis augo.**
- **Darbo rinkoje papildomai remiamų bedarbių skaičius mažėjo.**

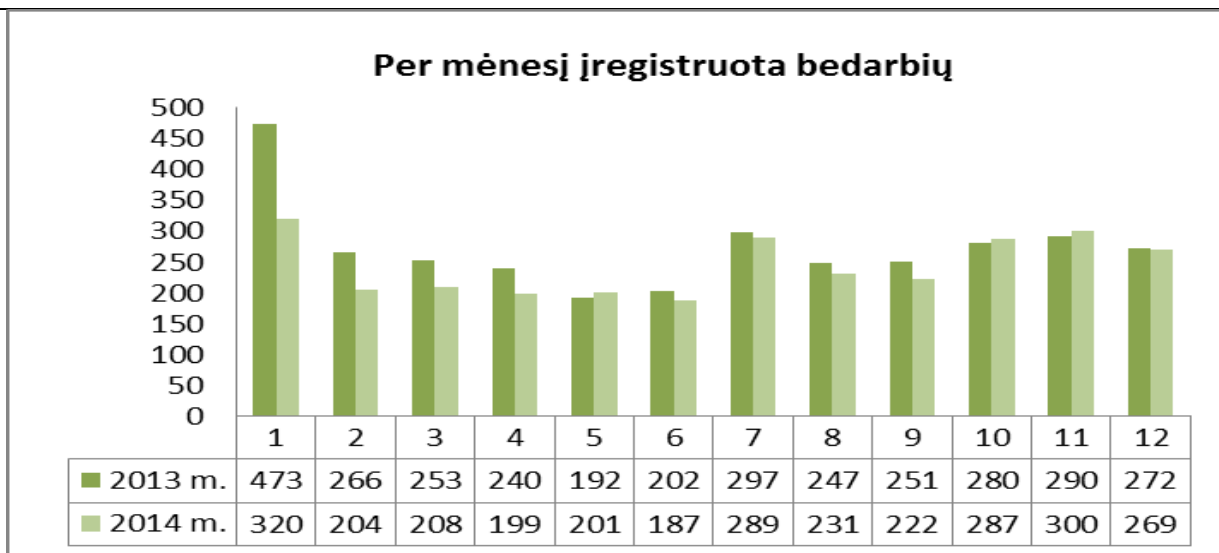
28 lentelė

Per metus	2014 m.		2013 m.	
	Sk.	proc.	Sk.	proc.
Ieškančiųjų darbo	3244	X	3685	X
Bedarbių, iš jų:	2917	100	3263	100
– moterų	1088	37,3	1168	35,8
– vyrų	1829	62,7	2095	64,2
– jaunimo iki 25 m.	686	23,5	795	24,4
– jaunimo iki 29 m.	1092	37,4	1227	37,6
– vyresnių nei 50 m. amžiaus	540	18,5	614	18,8
– kaimo gyventojų	1520	52,1	1625	49,8
– niekada nedarbusių	391	13,4	297	9,1
– absolventų	219	7,5	261	8,0
<i>Pagal išsilavinimą</i>				
Su aukštuoju neuniversitetiniu	396	13,6	413	12,6
Su aukštuoju universitetiniu	131	4,5	136	4,2
Su profesine kvalifikacija	1062	36,4	1139	34,9
Be profesijos	1328	45,5	1575	48,3
<i>Ankstesnė darbinė veikla:</i>				
žemės ūkyje	264	9,1	277	8,5
pramonėje	592	20,3	738	22,6
statyboje	341	11,7	348	10,7
paslaugose	1329	45,6	1600	19,0

Rokiškio rajono darbo rinkoje registruotų darbo ieškančių asmenų bei bedarbių skaičius mažėjo. Per 2014 metų sausio – gruodžio mėn. bedarbio statusas suteiktas 2917 asmenų, tai 11 proc. mažiau negu per tą patį 2013 m. laikotarpį (3263). Mažiau kreipėsi vyrų, moterų, jaunimo, vyresnio amžiaus asmenų. Stebimas ženklus tik vienos tikslinės grupės bedarbių – niekur nedarbusių - skaičiaus augimas, trečdaliu daugiau nei 2013 metais.

Per 2014 metus beveik kas antras atėjęs į darbo biržą neturi profesinio pasirengimo, ketvirtadalis jų – jauni asmenys iki 25 metų amžiaus, kas penktas bedarbis – vyresnis nei 50 m. amžiaus, 18 proc. turėjo aukštąjį universitetinį ar neuniversitetinį išsilavinimą.

Beveik pusė (45,6 proc.) netekusių darbo asmenų buvo iš paslaugų, penktadalis — iš pramonės įmonių, atitinkamai — 9 ir 11 proc. žemės ūkio ir statybų sektoriaus. Atleidžiamų darbuotojų iš visų veiklos rūšių įmonių, lyginant su 2013 metais, mažėjo. Išaugo tik



besiregistruojančių į darbo biržą niekada nedirbusių asmenų skaičius.

29 lentelė

Metų pradžioje	2015-01-01		2014-01-01	
	Sk.	Proc.	Sk.	Proc.
Ieškančiųjų darbo	3033	X	3115	X
Bedarbių, iš jų:	2506	100	2667	100
moterų	1193	47,6	1216	45,6
vyrų	1313	52,4	1451	54,4
Jaunimo iki 25 m.	192	7,7	260	9,7
Jaunimo iki 29 m.	384	15,3	501	18,8
Vyresnių nei 50 m.	886	35,4	864	32,4
Absolventų	65	2,5	75	2,8
Ilgalaikių bedarbių	1044	41,7	1068	40,0
Kaimo bedarbių	1517	60,5	1587	59,5

2015 m. sausio 1 d. rajone buvo registruota 2506 bedarbiai. Palyginti su 2014 m. sausio 1 d. registruotų bedarbių skaičius sumažėjo 161 arba 6 proc. Net ketvirtadaliu mažiau registruota jaunimo, 10 proc. — vyrų.

Darbo biržos duomenimis, bedarbių skaičius pastaruosius keturis metus (2011- 2014 m.) Rokiškio rajone mažėjo (duomenys imti atitinkamų metų sausio 1 d.). Rokiškio rajone 2014 m. fiksuojamas 34% bedarbių skaičiaus sumažėjimas lyginant su 2011-01-01 registruotais 3769 bedarbiais.

83 proc. bedarbių registruotų 2015 m. sausio 1d. darbo biržoje — darbo rinkoje papildomai remiami asmenys, kas trečias — vyresnis nei 50 metų amžiaus (35,4 proc.), daugiau kaip pusė gyvena kaimo vietovėse (60,5 proc.). Moterys sudarė 47,6 proc., vyrai — 52,4 proc. visų įregistruotų bedarbių.

Vidutinis metinis bedarbių skaičius siekė 2 435 asmenis, tai 5 proc. mažiau nei 2013 m. (2572). Vidutiniškai 1077 arba 44 proc. bedarbių buvo ilgiau kaip 12 mėn. nedirbę (ilgalaikiai bedarbiai.).

Vidutiniškai per mėnesį darbo rinką papildydavo 270 darbo ieškančių asmenų, 243 — bedarbiai. Tai dešimtadaliu mažiau nei 2013 metais.

Daugiausiai bedarbių registruota sausio, lapkričio mėnesiais, mažiausia — balandžio, birželio mėnesiais.

Darbo jėgos paklausa

- Darbo paklausa augo.
- Kas antra laisva darbo vieta registruota paslaugų sektoriuje, kas penkta - statybose.
- Daugiau kaip pusė laisvų darbo vietų registruota kvalifikuotiems darbininkams.

30 lentelė

Darbo jėgos paklausa		2014 m.		2013 m.	
		Sk.	proc.	Sk.	proc.
Iš viso		1784	100	1760	100
Pastoviam darbui		1508	84,5	1436	81,6
Terminuotam darbui		276	15,0	324	18,4
Pagal ekonomines veiklas	Ž. ū., miškininkystė	155	8,6	201	11,4
	Pramonė	465	26,1	460	25,6
	Statyba	303	17,0	256	14,5
	Paslaugos	861	48,3	853	48,5

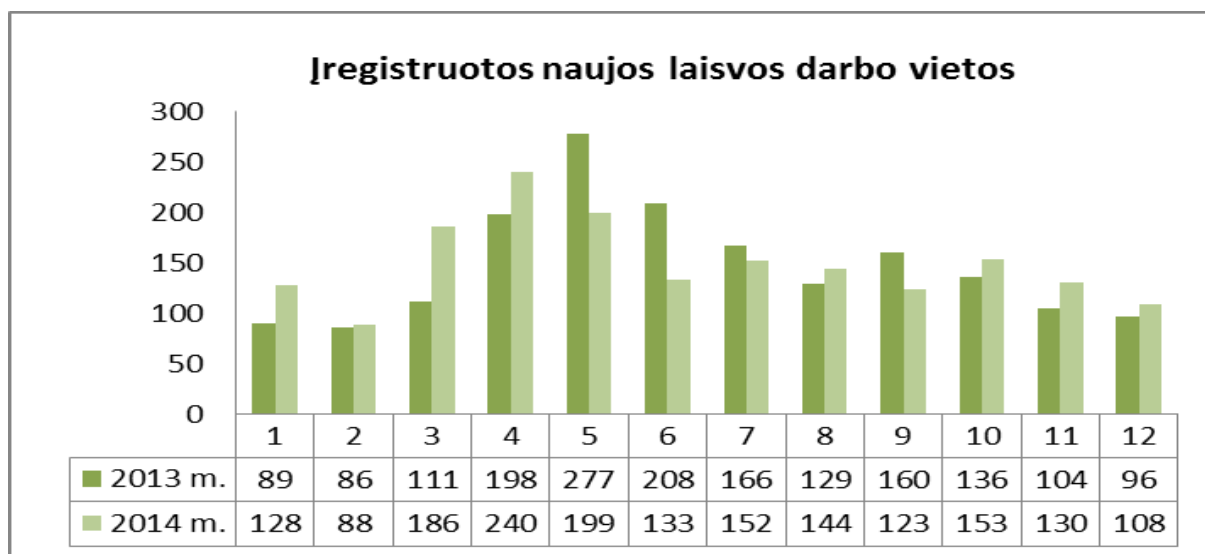
Darbdaviai per 2014 m. įregistravo 1784 laisvas darbo vietas — 1,4 proc. daugiau nei 2013 metais. Darbo pasiūlymai pastoviam darbui sudarė 84,5 proc. (1508).

Darbo pasiūlymų, lyginant su praeitais metais, žymiai išaugo statybų sektoriuje 18,4 proc., 22 proc. sumažo žemės ir miškų ūkio sektoriuose, kas sietina su galimybe dirbti trumpalaikius darbus su paslaugų kvitais.

Beveik pusė laisvų darbo vietų registruota paslaugų sektoriuje — 861 arba 48 proc., pramonėje — 465 arba 26 proc., statybose — 303 arba 17 proc. ir žemės, miškų ūkyje — 155 arba 9 proc.

Daugiau kaip pusė darbo pasiūlymų sulaukė kvalifikuoti darbininkai — 912 arba 51,1 proc. visų registruotų darbo pasiūlymų, specialistai su aukštauju išsilavinimu — 272 arba 15,3 proc., nekvalifikuoti asmenys — 477 arba 26,7 proc. Lyginant su 2013 metais žymiai augo darbo pasiūlymų specialistams — 38 proc.

2014 m. vidutiniškai per mėnesį buvo užregistruojama iki 149 laisvų darbo vietų, iš jų apie 116 — pastoviam darbui.



31 lentelė Nedarbo lygis

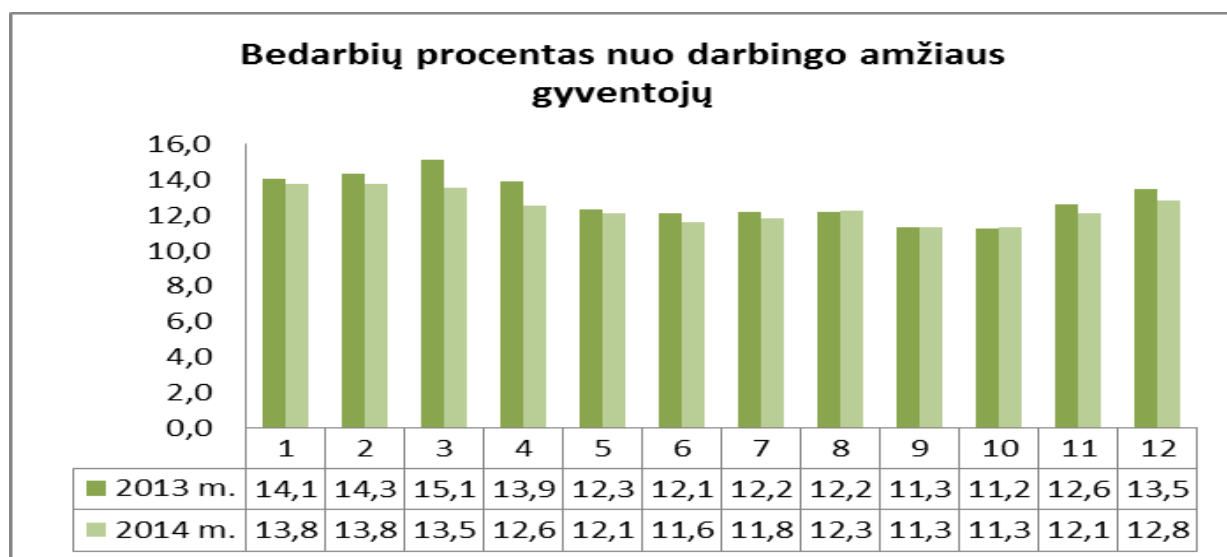
Bedarbių proc. nuo darbingo amžiaus gyventojų	2015-01-01	2014-01-01	2014 m. vidutinis	2013 m. vidutinis
Šalyje	9,3	11,1	9,5	10,9
Panevėžio apskrityje	10,9	12,6	11,8	12,5
Rokiškio rajone, iš jų:	12,8	13,5	12,4	12,9
Vyrų	12,95	14,1	12,4	13,2
Moterų	12,7	12,8	12,4	12,6
Jaunimo iki 25 m. amžiaus	4,8	6,5	5,8	6,3
Jaunimo iki 29 m. amžiaus	6,9	9,0	7,6	X

2015 m. sausio 1 d. didžiausias nedarbas Panevėžio apskrityje — Pasvalyje (14,3 proc.), Kupiškyje (13,7 proc.) ir **Rokiškyje (12,8 proc.)**, o mažiausias — Panevėžio miesto ir rajono (9,3 proc.) ir Biržų rajono (11,3 proc.) savivaldybėse. Lyginant su praeitais metais nedarbo rodiklis Panevėžio regione ženkliai mažėjo — 1,7 proc. punkto, **Rokiškio rajone — 0,7 proc. punkto.**

- **2014 metais registruotas nedarbas Rokiškio rajone mažėjo: birželio mėn. buvo žemiausias.**
- **Jaunimo iki 29 m. nedarbas mažėja labiausiai.**
- **Vyrų nedarbo rodiklis mažėjo sparčiau negu moterų.**

2015 m. sausio 1 d. Rokiškio rajone įregistruota 2 506 bedarbiai, tai 161 asmeniu mažiau nei 2014 metų pradžiai. Sausio 1 d. įregistruoti 1 313 bedarbiai vyrai, jie sudarė 12,95 proc. darbingo amžiaus rajono vyrų. Moterų nedarbas siekė 12,7 proc. (1193). Nors vyrų nedarbas mažėja sparčiau nei moterų, jis vis tiek išlieka aukštesnis. Jaunimo iki 29 metų amžiaus bedarbiais įregistruota 384, jie sudarė — 6,9 proc. darbingo amžiaus jaunimo rajone. Per metus ypač mažėjo jaunimo nedarbas — 2,1 proc. punkto, vyrų — 1,15 proc., moterų mažiausiai tik — 0,1 proc. punkto. 2014 metais kaimo vietovėse nedarbas siekė 17 proc. ir buvo 7,6 proc. punktais didesnis nei mieste (9,5 proc.). Registruoto nedarbo rodikliai mažėjo visose seniūnijose, išskyrus Panemunėlio. Skirtumas tarp aukščiausio ir žemiausio nedarbo dešimtyje seniūnijų 2014 m. pabaigoje sudarė 9,86 proc. punkto (prieš metus – 8,8 proc. punkto). Labiausiai nedarbas mažėjo Kamajų (1,1 proc. punkto), Rokiškio miesto (1,0 proc. punkto) ir Pandėlio (0,9 proc. punkto) seniūnijose. Didžiausio nedarbo teritorijos rajone 2015-01-01 Panemunėlio seniūnija –19,9 proc.; Juodupės seniūnija – 17,6 proc.

Mažiausia bedarbių dalis registruota Rokiškio mieste –10,1 proc.; Rokiškio kaimiškoje seniūnijoje –11,6 proc.



- Įsidarbinimo galimybės neterminuotam darbui augo.
- Kas trečias įdarbintas — jaunuolis iki 29 m. amžiaus bedarbis.
- Daugiau bedarbių vykdė savarankišką veiklą.

32 lentelė

Įdarbinimo tarpininkavimas	2014 m.	Proc.	2013 m.	Proc.
Įdarbinta, asmenų skaičius	1707	52,6	1827	49,5
Nuolatiniam darbui	1445	84,7	1520	83,2
Terminuotam darbui	262	15,3	307	16,8
Veikla pagal lengvatinius verslo liudijimus, asmenų skaičius	476	16,3	354	10,8
Jaunimo iki 25 m. amžiaus	351	20,6	321	17,6
Vyresnių nei 50 m. amžiaus	301	17,6	306	16,8
Ilgalaikių bedarbių	304	17,8	231	12,7

Tarpininkaujant Panevėžio teritorinės darbo biržos Rokiškio skyriaus specialistams per 2014 metus padėta įsidarbinti 1707 asmenims arba kas antram atėjusiam į darbo biržą.

Pastovias darbo vietas užėmė 1445 asmenys (84,7 proc.), įsidarbino laikiniams darbams — 262 asmenys (15,3 proc.). Vykdyti individualią veiklą pagal verslo liudijimą pradėjo 478 asmenys, tai 35 proc. daugiau nei 2013 metais. Vidutiniškai kiekvieną mėnesį savarankiškai dirbo 40 asmenų, o 2013 metais — apie 30. Daugiausiai verslo liudijimų išsipirko darbo ieškančios asmenys balandžio, gegužės, birželio ir liepos mėnesiais, mažiausiai — gruodžio ir sausio mėnesiais.

Per 2014 m. sausio — gruodžio mėn. darbo biržos specialistai tarpininkavimo įdarbinant paslaugas suteikė 564 jaunuoliams iki 29 metų amžiaus, 301 vyresnio amžiaus asmeniui, 304 ilgalaikiams bedarbiams. Moterų įdarbinta mažiau negu vyrų (651 arba 38,1 proc. įdarbintųjų). Kas trečias įdarbintas buvo jaunuolis iki 29 metų amžiaus, beveik kas penktas į — vyresnis nei 50 metų amžiaus ir ilgalaikis bedarbis. Lyginant su 2013 metais ypač išaugo jaunimo, ilgalaikių bedarbių įsidarbinimo galimybės.

Didžiausia darbo jėgos paklausa tarp specialistų buvo vadybininkams, administratoriams, inžinieriams, buhalteriams, reklamos ir rinkodaros specialistams; tarp kvalifikuotų darbininkų — statybininkams, automobilių vairuotojams, parduotuvių pardavėjams, kelio darbininkams, statybininkams, medienos apdirbimo staklių operatoriams (staklininkams), šaltkalviams remontininkams, miško darbininkams, suvirintojams, siuvėjams, virėjams, variklinių transporto priemonių mechanikams ir taisytojams.

Įsidarbinimo galimybės buvo didžiausios 2014 m. II ketvirtyje — balandžio, gegužės mėn.



liepos mėnesiais, mažiausios — I ir IV ketvirčiais: vasario, lapkričio, gruodžio mėnesiais.

2014 metais vidutiniškai kas mėnesį turėjo galimybes įsidarbinti — 142 darbo ieškantys asmenys, 2013 metais — 152

Užimtumo rėmimas

Per metus darbo biržos finansuojamomis priemonėmis sukurta beveik 400 palaikomų darbo vietų, kuriose turėjo galimybę palaikyti, atstatyti darbinius gebėjimus ar įgyti reikiamus darbo įgūdžius ir taip padidinti savo konkurencines galimybes darbo rinkoje daugiau nei 1000 darbo ieškančių asmenų.

33 lentelė

Aktyvus rėmimas	2014 m.	2013 m.
Pasiūsta į aktyvios politikos priemonės, iš viso asm. sk.	1012	1315
Iš jų:		
1. Bedarbių ir įspėtų apie atleidimą iš darbo darbuotojų profesinis mokymas	87	145
2. Remiamas įdarbinimas:	841	1046
- įdarbinimas subsidijuojant	262	111
- darbo įgūdžių įgijimo rėmimas	34	50
- viešieji darbai, iš jų	532	878
- darbo rotacija	13	7
- teritorinis judumas	3	5
3. Parama darbo vietoms steigti:	81	112
- įdarbinta į įsteigtas darbo vietas neįgaliesiems	5	2
- įdarbinta pagal savarankiško užimtumo priemonę	54	102
- įdarbinta į darbo vietas, sukurtas pagal VUI	21	12
5. Profesinė rehabilitacija	0	2

2014 metais finansuojamose aktyvios darbo rinkos politikos priemonėse dalyvavo 1012 rajono darbo ieškančių asmenų, tai trečdalis užsiregistravusių. Daugiausia bedarbių dalyvavo remiamo įdarbinimo priemonėse 841 arba 83 proc., iš jų viešuose darbuose – 532. 87 asmenys arba 9 proc. visų aktyvios darbo rinkos politikos dalyvių išvyko mokytis, 81 bedarbis arba 8 proc. dalyvavo darbo vietų steigimo priemonėse. Iš jų pagal tikslines grupes jaunimo iki 25 m. amžiaus - 234 arba 23 proc.; vyresnio amžiaus asmenų 299 arba 30 proc.; ilgalaikių bedarbių – 605 arba 60 proc.

TECHNOLOGINIAI VEIKSNIAI

2014 m. pirmąjį ketvirtį asmeninius kompiuterius ir interneto prieigą namuose turėjo 66 proc. namų ūkių, remdamasis informacinių technologijų naudojimo namų ūkiuose tyrimo duomenimis, praneša Lietuvos statistikos departamentas. Asmeninius kompiuterius turinčių namų ūkių dalis per metus beveik nepakito, o turinčių interneto prieigą – padidėjo vienu procentiniu punktu.

Mieste kompiuterius namuose turėjo 71 proc., kaime – 57 proc. namų ūkių, o interneto prieigą – atitinkamai 70 ir 58 proc. Beveik visi (99 proc.) namų ūkiai, turintys namuose interneto prieigą, naudojosi plačiajuosčiu ryšiu, įskaitant ir mobilųjį. Stalo, nešiojamas ar planšetinis kompiuteris – prietaisas dažniausiai naudojamas naršyti internete. Mobilųjį telefoną arba kitą mobilųjį įrenginį (medijos ar žaidimų leistuvą, el. knygų skaityklę) naršyti internete naudojo 38 proc. interneto prieigą turinčių namų ūkių, iš jų 2 proc. mobilusis telefonas buvo vienintelė naršymo internete priemonė (mieste – 1, kaime – 5 proc.). Du trečdaliai (65 proc.) namų ūkių, neturinčių interneto prieigos namuose, nurodė, kad jiems internetas nereikalingas, kas dešimtas – namuose nebūtinai, nes naudojasi internetu kitur. 2014 m. pirmąjį ketvirtį kompiuteriu naudojosi 72 proc. 16–74 metų amžiaus gyventojų. Didelė dalis besinaudojančių kompiuteriu asmenų yra jauni žmonės.

Kompiuteriu naudojosi 97 proc. 16–24 metų amžiaus ir 94 proc. 25–34 metų amžiaus gyventojų. Iš 65–74 metų amžiaus gyventojų 2014 m. pirmąjį ketvirtį kompiuteriu naudojosi 22 proc. asmenų, o 74 proc. niekada neteko juo naudotis. Dauguma (79 proc.) asmenų, kurie 2014 m. pirmąjį ketvirtį naudojo kompiuteriu, naudojo jį kasdien, 17 proc. – bent kartą per savaitę, bet ne kasdien. Internetu 2014 m. pirmąjį ketvirtį naudojo 72 proc. visų 16–74 metų amžiaus gyventojų (2013 m. pirmąjį ketvirtį – 68 proc.). Iš 16–24 metų amžiaus gyventojų internetu naudojosi 97 proc., iš 65–74 metų amžiaus gyventojų – 21 proc. Iš dirbančių asmenų internetu naudojosi 86 proc. Reguliariai (ne rečiau kaip kartą per savaitę) internetu naudojosi 96 proc. internetų, arba 69 proc. visų 16–74 metų amžiaus gyventojų. Mobilųjį įrenginį (mobilųjį arba išmanųjį telefoną, nešiojamąjį ar planšetinį kompiuterį su belaidžio ryšio įranga) jungtis prie interneto (ne namuose ir ne darbe) bent retkarčiais naudojo 44 proc. internetų, arba trečdalis (32 proc.) visų 16–74 metų amžiaus gyventojų. 2014 m. pirmąjį ketvirtį prekes ir paslaugas asmeniniams tikslams internetu pirkė ar užsakė 19 proc. visų 16–74 metų amžiaus gyventojų, arba 25 proc. asmenų, kurie naudojo internetą. Per pastaruosius 12 mėn. prekes ar paslaugas internetu pirkė ar užsakė 35 procentai internetų. Dažniausiai elektroninė prekyba buvo naudojama perkant drabužius, avalynę, sporto prekes, aksesuarus (59 proc. el. prekybos vartotojų) ir bilietus į renginius (42 proc.). Mobiliaisiais telefonais 2014 m. pirmąjį ketvirtį naudojo 97 proc. visų 16–74 metų amžiaus gyventojų. Tarp vyresnio amžiaus asmenų judriojo ryšio vartotojų buvo šiek tiek mažiau nei tarp jaunimo. Mobiliaisiais telefonais naudojo 87 proc. 65–74 metų amžiaus gyventojų, kitose amžiaus grupėse – 95 ir daugiau proc., o tarp 16–24 metų amžiaus jaunimo mobiliaisiais telefonais nesinaudojo tik 2 iš tūkstančio asmenų. Spartus informacinių technologijų vystymasis skatina naujų technologijų, modernių informacijos sistemų diegimą, o jų svarba itin didelė. Savivaldybės internetiniame tinklapyje pateikiama ir atnaujinama visa reikalinga informacija visuomenei. Informacijos pateikimas interneto tinklapyje savivaldybei labai aktualus, nes vystantis telekomunikacinėms technologijoms didėja jomis besinaudojančių gyventojų kiekis, taip pat daugėja naujų technologijų panaudojimo sričių.

34 lentelė. Namų ūkiai, turintys asmeninį kompiuterį ar interneto prieigą metų pradžioje 2009–2013m.

VIETA / METAI	2009	2010	2011	2012	2013
Lietuvos Respublika					
Kompiuteriai, proc.	52,2	53,8	55,8	57,0	65,9
Interneto prieiga, proc.	54,7	54,9	55,8	55,2	64,7
Panevėžio apskritis					
Kompiuteriai, proc.	45,4	42,4	52,7	55,5	62,7
Interneto prieiga, proc.	57,4	52,1	53,0	53,7	61,4

Šaltinis: Statistikos departamentas

Statistikos departamento duomenimis Panevėžio apskrityje, 2013 m. pradžioje per paskutinius 3 mėnesius internetu naudojosi 65,3 procentų visų šalyje gyvenančių 16–74 metų amžiaus asmenų, o 2012 m. per tą patį laikotarpį internetu naudojosi 64,3 procentų to paties amžiaus asmenų. Už 2014 m. Statistikos departamente duomenų dar nėra.

VIDINĖS APLINKOS ANALIZĖ:

Teisinė bazė

Rokiškio r. savivaldybė savo veiklą organizuoja vadovaudamasi Lietuvos Respublikos įstatymais ir vidaus dokumentais: Rokiškio r. savivaldybės tarybos veiklos reglamentu, Rokiškio r. savivaldybės administracijos nuostatais ir kitais savivaldos institucijų veiklą reglamentuojančiais dokumentais.

Organizacinė struktūra

Rokiškio r. savivaldybės atstovaujamoji institucija yra taryba, turinti vietos valdžios ir viešojo administravimo teises ir pareigas, vykdomoji institucija – administracijos direktorius, administracijos direktoriaus pavaduotojas, turintys viešojo administravimo teises ir pareigas. Šios savivaldybės institucijos yra atsakingos už savivaldos teisės įgyvendinimą.

Savivaldybės funkcijos pagal veiklos pobūdį skirstomos į vietos valdžios, viešojo administravimo ir viešųjų paslaugų teikimo. Vietos valdžios funkcijas įstatymų nustatyta tvarka atlieka savivaldybės taryba. Viešojo administravimo funkcijas įstatymų nustatyta tvarka atlieka savivaldybės taryba, savivaldybės vykdomoji institucija (vykdomosios institucijos), kiti savivaldybės įstaigų ir tarnybų vadovai, valstybės tarnautojai, kuriems teisės aktai ar savivaldybės tarybos sprendimai suteikia viešojo administravimo teises savivaldybės teritorijoje. Viešąsias paslaugas teikia savivaldybių įsteigti paslaugų teikėjai arba pagal sudarytas sutartis kiti viešai pasirenkami fiziniai ar juridiniai asmenys.

Savivaldybės taryba savo veikloje vadovaujasi 2008 m. gruodžio 29 d. sprendimu Nr. TS-13.229 patvirtintu „Rokiškio rajono savivaldybės tarybos veiklos reglamentu“. Savivaldybės taryba susideda iš įstatymų nustatyta tvarka demokratiškai išrinktų savivaldybės bendruomenės atstovų – 25 savivaldybės tarybos narių. 2011 m. balandžio 29 d. sprendimu Nr. TS-6.88 „Dėl rajono savivaldybės tarybos komitetų sudarymo“ sudaryti 5 Rokiškio rajono savivaldybės tarybos komitetai:

- Teisėsaugos, mandatų, etikos, informacijos;
- Švietimo, kultūros ir sporto;
- Sveikatos ir socialinės apsaugos;
- Finansų, verslo, vietinio ūkio;
- Kaimo reikalų;

Daugiausia mandatų Rokiškio r. savivaldybės taryboje turi Lietuvos socialdemokratų partija – 7, Partija „Tvarka ir teisingumas“ (liberalai demokratai) – 5, Tėvynės sąjunga (konservatoriai, politiniai kaliniai ir tremtiniai, krikščioniškieji demokratai) – 4, Liberalų ir centro sąjunga – 4, darbo partija – 3, Lietuvos valstiečių liaudininkų sąjunga – 1, išsikėlęs save kandidatas – Virginijus Lukošius. Pirmasis posėdis įvyko 2011 m. balandžio 6 d. Rokiškio rajono savivaldybės meru išrinktas Vidmantas Kanopa, nuo 2013 m. sausio 11 d. TS Nr.1.2 perrinktas meru Vytautas Vilys.

Savivaldybės taryba 2009 m. vasario 27 d. sprendimu Nr. TS-3.48 patvirtino Rokiškio r. savivaldybės administracijos nuostatus. Vadovaujantis šiais nuostatais, savivaldybės administracija: savivaldybės teritorijoje organizuoja ir kontroliuoja savivaldybės institucijų sprendimų įgyvendinimą arba pati juos įgyvendina; vykdo įstatymus ir Vyriausybės nutarimus, nereikalaujančius savivaldybės tarybos sprendimų; įstatymų nustatyta tvarka organizuoja savivaldybės biudžeto pajamų ir išlaidų bei kitų piniginių išteklių buhalterinės apskaitos tvarkymą; organizuoja ir kontroliuoja savivaldybės turto valdymą ir naudojimą; administruoja viešųjų paslaugų teikimą; per įgaliotus valstybės tarnautojus atstovauja savivaldybei savivaldybės įmonių ir akcinių bendrovių valdymo organuose; rengia savivaldybės institucijų sprendimų ir potvarkių projektus; atlieka mero, tarybos narių, kai šie vykdo savo įgaliojimus ir savivaldybės kontrolės ir audito tarnybos finansinį, ūkinį bei materialinį aptarnavimą; vykdo kitas Vietos savivaldos įstatyme numatytas (savarankiškasias, priskirtąsias, valstybines ir sutartines) funkcijas.

Savivaldybės taryba 2003 m. gruodžio 23 d. sprendimu Nr. 192 patvirtino Rokiškio r. savivaldybės administracijos struktūrą. Administraciją šiuo sprendimu (su visais sekančiais pakeitimais) sudaro: Administracijos direktorius, Administracijos direktoriaus pavaduotojas, Vyresnysis specialistas civilinei ir darbo saugai, Architektūros ir paveldosaugos skyrius, Centralizuotos buhalterinės apskaitos skyrius, Civilinės metrikacijos skyrius, Turto valdymo ir viešųjų pirkimų skyrius, Finansų skyrius, Juridinis ir personalo skyrius, Kanceliarijos skyrius, Statybos ir infrastruktūros plėtros skyrius, Kultūros, turizmo ir ryšių su užsienio šalimis skyrius, Socialinės paramos ir sveikatos skyrius, Švietimo skyrius, Vaiko teisių apsaugos skyrius, Centralizuotas vidaus audito skyrius, Žemės ūkio skyrius, Ūkio tarnyba, Strateginio planavimo ir investicijų skyrius, Archyvų skyrius bei Juodupės, Jūžintų, Kamajų, Kazlišio, Kriaunų, Panemunėlio, Pandėlio, Obelių, Rokiškio kaimiškoji ir Rokiškio miesto seniūnijos.

Rokiškio r. savivaldybės tarybos 2008 m. gruodžio 5 d. sprendimu Nr. TS-12.206 patvirtinti

kontrolės ir audito tarnybos nuostatai. Tarnyba yra subjektas, prižiūrintis, ar teisėtai, efektyviai, ekonomiškai ir rezultatyviai valdomas ir naudojamas savivaldybės ir patikėjimo teise valdomas valstybės turtas, kaip vykdomas savivaldybės biudžetas ir naudojami kiti piniginiai ištekliai. Tarnyba yra biudžetinė įstaiga, išlaikoma iš savivaldybės biudžeto.

Žmogiškieji ištekliai

Savivaldybės administracijos didžiausią leistiną valstybės tarnautojų ir darbuotojų, dirbančių pagal darbo sutartis ir gaunančių darbo užmokestį iš savivaldybės biudžeto, pareigybių (etatų) skaičių nustato Rokiškio r. savivaldybės taryba. Per 2007–2013 metus šis skaičius kito netolygiai: 2007 m. ir 2008 m. didėjo (padidėjo nuo 192 etatų 2006 m. iki 212,5 – 2008 m.). Savivaldybėje tarybos sprendimais taip pat patvirtintos 2 politikų pareigybės (meras, mero pavaduotojas) bei 2 politinio (asmeninio) pasitikėjimo valstybės tarnautojų pareigybės (mero patarėjas ryšiams su visuomene, mero patarėjas verslui ir investicijoms) bei 3 Kontrolės ir audito tarnybos pareigybės.

Didžioji dalis valstybės tarnautojų savivaldybės administracijoje turi A-9 (29 tarnautojas), A-11 (15) ir A-12 (14) pareigybinės kategorijas.

35 lentelė. Valstybės tarnautojų pareigybių pasiskirstymas pagal kategorijas metų pradžioje

KATEGORIJA / METAI	2011	2012	2013	2014
B-6	3	3	3	3
B-7	1	1	1	1
B-11	1	1	1	1
A-7	1	1	1	1
A-8	7	7	7	5
A-9	31	31	31	29
A-10	4	3	4	4
A-11	13	13	13	15
A-12	14	14	14	14
A-13	1	1	1	1
A-16	1	1	1	1
A-17	1	1	1	1
Iš viso:	78	77	78	76

Šaltinis: Juridinis ir personalo skyrius

2014 m. didžiosios dalies Rokiškio r. savivaldybės administracijos valstybės tarnautojų ir darbuotojų amžius siekė 51–60 metų (43 proc.) ir 41–50 metų (29 proc.). Valstybės tarnautojai ir darbuotojai kurių amžius iki 30 metų sudarė 5 proc., o 31–40 metų sudarė 12 proc. nuo visų dirbančiųjų.

36 lentelė. Valstybės tarnautojų ir darbuotojų pasiskirstymas pagal amžių

AMŽIUS / METAI	2011	2012	2013	2014
Amžius iki 30 m.	4	7	13	10
Amžius nuo 31 iki 40 m.	30	26	26	22
Amžius nuo 41 iki 50 m.	69	59	55	54
Amžius nuo 51 iki 60 m.	82	78	82	81
Amžius nuo 61	11	25	23	21
Iš viso (darbuotojų skaičius metų pradžioje):	196	195	199	188

Šaltinis: Juridinis ir personalo skyrius

2014 m. pabaigoje pirmą kvalifikacinę klasę turėjo 5 valstybės tarnautojai, antrą klasę – 32, o trečią klasę – 36.

Strateginio planavimo sistema

Savivaldybės veiklos planavimas pagal veiklos rezultatų pasiekimo trukmę yra suskirstytas į tris kategorijas: ilgos trukmės – Rokiškio rajono savivaldybės teritorijos bendrasis planas, Rokiškio rajono plėtros strateginis planas; vidutinės trukmės (3 metų) – Rokiškio r. savivaldybės strateginis veiklos planas; trumpojo laikotarpio (1 metų) – savivaldybės biudžetas.

Rokiškio rajono savivaldybės teritorijos bendrasis planas (Patvirtintas 2008 m. birželio 27 d. Rokiškio rajono savivaldybės tarybos sprendimu Nr. TS-6.109) Rokiškio rajono savivaldybės teritorijos bendrojo plano parengimas – teritorijų kompleksinio planavimo dokumento teritorijos erdvinio vystymo politikos, teritorijos naudojimo ir apsaugos prioritetų bei svarbiausių tvarkymo priemonių nustatymas. Šio plano sprendiniai netaikomi fiziniams ir juridiniams asmenims, o naudojami kaip: Privalomas dokumentas rajono valdymo institucijoms, priimančioms rajono lygmens nutarimus, susijusius su rajono teritorijos naudojimu, tvarkymu ir apsauga; Dokumentas, nustatantis rajono teritorijoje planavimo sąlygas rengiamiems rajono ir vietovės lygmens specialiojo ir detaliojo teritorijų planavimo dokumentams; Dokumentas, kuriuo remiantis numatomos rezervuoti teritorijos, reikalingos valstybės, apskrities (regiono) ar rajono ypatingos svarbos infrastruktūros ir kitiems svarbiems objektams; Dokumentas, kuriuo remiantis formuojama regioninė politika rajone; Dokumentas, informuojantis rajono visuomenę apie rajono teritorijoje priimtas tvarkymo gaires.

Rokiškio rajono plėtros strateginis planas iki 2015 m. patvirtintas Rokiškio r. savivaldybės tarybos 2006 m. spalio 6 d. sprendimu Nr. TS-11.138. Pasikeitus socialinei ir ekonominei situacijai rajone, 2012 m. atsirado poreikis strateginį planą atnaujinti, todėl Rokiškio rajono savivaldybė inicijavo projekto „Rokiškio rajono plėtros strateginio plano iki 2015 metų atnaujinimas“ (projekto Nr. VP1-4.2-VRM-02-R-52-001) teikimą Europos Sąjungos struktūrinių fondų paramai gauti. Įgyvendinant minėtą projektą buvo atnaujintas Rokiškio rajono plėtros strateginis planas iki 2015 m. bei parengtos keturios sektorinės studijos. 2012 m. rugsėjo 28 d. rajono savivaldybės taryba patvirtino Rokiškio rajono įvaizdžio formavimo bei Rokiškio rajono viešosios turizmo infrastruktūros ir paslaugų plėtros sektorines studijas, o 2012 m. spalio 26 d. tarybos posėdyje rajono politikai pritarė ir patvirtino Rokiškio rajono energijos išteklių plėtros bei Rokiškio rajono verslo plėtros ir investicijų pritraukimo į rajoną sektorines studijas bei atnaujintą Rokiškio rajono plėtros strateginį planą iki 2015 metų. Rokiškio savivaldybės tarybos 2014 m. rugsėjo 26 d. sprendimu Nr. TS - 159 buvo patvirtintas Rokiškio rajono plėtros strateginis planas iki 2022 m. yra kompleksinis teisinis strateginio planavimo dokumentas, kuriuo nustatoma bendroji Savivaldybės plėtros strategija ir priemonės jai įgyvendinti. Planas nustato plėtros prioritetus, tikslus, priemones šiai strategijai įgyvendinti bei įgyvendinimo etapus ir preliminarinius finansavimo poreikius.

Rokiškio rajono plėtros strateginiame plane išskirti 3 savivaldybės plėtros prioritetai: įmonių konkurencingumo didinimas, pramonės bei verslo plėtra efektyvių investicijų pagrindu; žmoniškųjų išteklių ugdymas bei tobulinimas, gyvenimo kokybės užtikrinimas; infrastruktūros modernizavimas, siekiant užtikrinti ūkio plėtrą bei sudarant palankias gyvenimo sąlygas; agropramoninio verslo efektyvumo didinimas, subalansuota kaimo plėtra. Prioritetų įgyvendinimui numatyta 11 tikslų ir 21 uždavinys, už kurių įvykdymą paskirti atsakingi savivaldybės administracijos struktūriniai padaliniai ir kitos savivaldybės pavaldžios institucijos bei įstaigos.

Nuo 2010 m. pradėtas rengti **Rokiškio r. savivaldybės strateginis veiklos planas**, kuris yra atnaujinamas kiekvienais metais ir rengiamas 3 metams. Veiklos strateginiame plane numatomi tikslai, programos ir uždaviniai, kuriuos savivaldybė ketina įgyvendinti, siekdama ilgalaikių strateginių tikslų, išdėstytų plėtros strateginiame plane. Taip pat nustatomos veiklos kryptys ir būdai, kaip efektyviausiai panaudoti turimus ir planuojamus gauti finansinius, materialinius ir žmogiškuosius išteklius vizijai ir misijai vykdyti, numatytiems tikslams pasiekti bei veiklos stebėsena ir atsiskaitymas už rezultatus.

Finansiniai ištekliai

Rokiškio r. savivaldybės 2015–2017 m. strateginio veiklos plano programų pagrindinis finansavimo šaltinis – Savivaldybės biudžeto lėšos, tačiau įvairiems projektams įgyvendinti pritraukiamas finansavimas iš kitų šaltinių, pvz., Europos Sąjungos paramos lėšos, valstybės biudžeto lėšos ir pan. 2006–2009 m. patvirtintų Savivaldybės biudžetų pajamų ir asignavimų planas didėjo (padidėjimas

2009 ir 2006 m. – 48,4 proc.), o 2010 m. – mažėjo (sumažėjimas 2010 m. ir 2009 m. – 23,8 proc.). Savivaldybė 2010 m. vykdė 9 biudžeto programas. Savivaldybės biudžeto asignavimus valdė 48 asignavimų valdytojai. Nuo 2012 m. vykdomos 6 biudžeto programos.

37 lentelė. Rokiškio rajono savivaldybės pajamų dinamika 2011-2014m., tūkst. Eur

Eil.Nr.	Pajamų rūšys	2011 m.	Proc. nuo visų pajamų	2012 m.	Proc. nuo visų pajamų	2013 m.	Proc. nuo visų pajamų	2014 m.	Proc. nuo visų pajamų
1.	Dotacijos	13938,91	44,2%	13435,06	42,44%	12716,43	40,9%	12172,20	32,7%
2.	Mokesčiai, iš viso	8278,52	26,25%	8651,26	27,33%	8653,49	27,8%	10388,93	27,9%
2.1.	Gyventojų pajamų mokestis	7782,43	24,68%	8051,81	25,44%	8013,81	25,8%	9638,84	25,9%
2.2.	Prekių ir paslaugų mokesčiai	95,77	0,31%	89,55	2,54%	96,96	0,3%	3121,6	8,4%
2.3.	Turto mokesčiai	400,31	1,27%	509,90	1,61%	542,71	0,3%	654,51	1,7%
3.	Sandoriai	0,0	0,0%	0,0	0,0%	0,0	0,0%	0,0	0,0%
4.	Kitos pajamos	1040,05	3,30%	916,99	2,9%	1030,90	0,0%	1159,95	3,1%
Pajamos, iš viso		31535,99	100%	31654,57	100%	31054,3	100%	37136,03	100%

Šaltinis: Rokiškio rajono savivaldybės Finansų skyrius

Duomenys apie Rokiškio rajono savivaldybės išlaidas ir išlaidų struktūrą pateikiami 38 lentelėje. Rokiškio rajono savivaldybės patirtos išlaidos 2011 m. siekė 85.176,1 tūkst. Lt, 2012 m. jos sumažėjo iki 81903,1 tūkst. Lt, 2013m. išlaidos taip pat mažėjo iki 80720,6 tūkst. Lt. Pajamos savivaldybėje buvo didžiausios 2009 m. 2009-2014 m. laikotarpiu pajamos augo sparčiau nei išlaidos, tačiau faktinė išlaidų reikšmė buvo didesnė nei pajamų – deficitinis biudžetas. Pagrindinis Rokiškio rajono savivaldybės pajamų šaltinis yra dotacijos bei gyventojų pajamų mokestis. Tai iliustruoja 37 lentelė.

38 lentelė. Rokiškio rajono savivaldybės išlaidų dinamika 011-2014 m., tūkst. Eur

Rokiškio rajono savivaldybės išlaidos	2011 m.	Proc. nuo visų išlaidų	2012 m.	Proc. nuo visų išlaidų	2013 m.	Proc. nuo visų išlaidų	2014 m.	Proc. nuo visų išlaidų
Bendros valstybės paslaugos	1770,9	7,18 %	1560,99	6.58%	1491,62	6,38%	1870,22	7,5%
Gynyba	49,38	0,20 %	15,52	0.07%	16,13	0,07%	17,31	0,06%
Viešojoji tvarka ir visuomenės apsauga	553,14	2,25 %	542,34	2.29%	572,95	2,45%	554,94	2,23%
Ekonomika	784,05	3,18 %	774,73	3.27%	714,20	3,05%	873,75	3,5%
Aplinkos apsauga	172,72	0,7 %	140,69	0.6%	146,37	0,6%	262,30	1,06%
Būstas ir komunalinis ūkis	1644,37	6.67 %	1843,48	7.78%	1917,97	8,2%	2185,12	8,81%
Sveikatos apsauga	126,88	0,51 %	96,93	0.41%	88,62	0,38%	204,18	0,82%
Poilsis, kultūra ir religija	1449,40	5.87 %	1532,23	6.46%	1603,79	6,86%	1488,38	6,0%
Švietimas	13519,8 9	54,80 %	12563,3 1	52.97%	12522,7 3	53,56%	13101,9 7	52,8%
Socialinė apsauga	4618,13	18,72 %	4650,51	19.61%	4303,86	18,4%	4242,41	17,10
Išlaidos, iš viso	24688,8 6	100,0 %	23720,7 3	100%	23378,2 4	100,00 %	24800,5 8	100 %

Šaltinis: Rokiškio rajono savivaldybės Finansų skyrius

Remiantis 38 lentelės duomenimis didžiausios savivaldybės išlaidos teko švietimo sričiai, socialinei apsaugai, bendroms valstybės paslaugoms, būstui ir komunaliniam ūkiui, poilsiui, kultūrai ir religijai, ekonomikai.

Savarankiškomis funkcijoms biudžeto apimtis mažėja 713,62 tūkst.Eur arba 6,65 proc. Lyginant su 2011 m., 2012 m. bendra biudžeto apimtis mažėja 1278,09 tūkst. Eur. arba (5,6 proc.) Iš šios sumos valstybės deleguotoms funkcijoms skiriamos lėšos mažėja 567,36 tūkst. Eur arba (4,7 proc.) Didžiąja dalimi mažėja mokinio krepšelis- net 424,58 tūkst. Eur. Lyginant su 2013 m. , 2014 m. jis mažėja net 6 proc.

Ryšių sistema, informacinės ir komunikavimo sistemos

Savivaldybės administracija siekia tobulinti informacinių technologijų panaudojimą ryšiams su visuomene, teikiant viešąsias paslaugas, todėl 2010–2011 m. buvo įgyvendintas ES paramą gavęs projektas “Elektroninės demokratijos sistemos sukūrimas ir įdiegimas Rokiškio rajone, sudarant sąlygas rajono politikų ir piliečių grįžtamojo ryšio užtikrinimui elektroninėmis priemonėmis”. Projekto metu sukurta ir įdiegta elektroninės demokratijos informacinė sistema Rokiškio r. savivaldybėje. Šiuo metu veikia interaktyvi svetainė, kurioje gyventojai gali stebėti rajono savivaldybės tarybos posėdžių transliacijas, pateikti peticijas, komentarus, reikšti savo nuomonę ar dalyvauti forumuose ir apklausose savivaldybei ir visuomenei aktualiais klausimais. Gyventojams yra suteikta galimybė bendrauti vaizdo konferencijose su tarybos nariais ar rajono vadovais. Svetainėje skelbiami viešųjų pirkimų rezultatai ir esama situacija. Gyventojai gali teikti pastabas dėl rajono valdžios rengiamų teisės aktų, susipažinti su aktualia informacija apie rengiamus ir priimtus sprendimus.

2011–2013 m. savivaldybės administracija įgyvendino ES paramą gavusį projektą „Rokiškio rajono savivaldybės dokumentų valdymo ir finansų valdymo sistemų sukūrimas ir diegimas“. Projekto metu buvo įdiegta vieninga apskaitos ir valdymo sistema, modernizuota ir praplėsta dokumentų valdymo sistema, įvykdyti darbuotojų mokymai naudotis naujai įdiegtomis sistemomis. Programiniai sprendiniai sukurti taip, kad palikta nuolatinio tobulinimo galimybė – keičiantis įstatymams, savivaldybės valdymo struktūrai ar, paprasčiausiai pagal savivaldybės darbuotojų poreikius ir pastabas, sistemą bus galima nuolat atnaujinti.

Vidaus darbo kontrolė

Lietuvos Respublikos vidaus kontrolės ir vidaus audito įstatyme (2002 m. gruodžio 10 d. Nr. IX-1253) numatyta, kad savivaldybių administracijose turi būti įsteigtos vidaus audito tarnybos.

Rokiškio r. savivaldybės administracijos Centralizuoto vidaus audito skyrius vykdo šias funkcijas: tikrina ir vertina savivaldybės administracijos padalinių, jai pavaldžių ir jos valdymo sričiai priskirtų viešųjų juridinių asmenų vidaus kontrolės sistemos funkcionavimą, rizikos veiksnių valdymo efektyvumą, kad veikla atitiktų Lietuvos Respublikos įstatymus, Vyriausybės nutarimus, kitus norminius teisės aktus; atlieka strateginių ir kitų planų įgyvendinimą, veiklos atitiktį jų tikslams ir uždaviniams, savivaldybės biudžeto asignavimų valdytojų programų vykdymą, joms skirtų lėšų bei valstybės ir savivaldybės turto naudojimą efektyvumo, ekonomiškumo ir rezultatyvumo požiūriais, turto apskaitą ir apsaugą; rengia vidaus audito ataskaitas su išvadomis ir rekomendacijomis, kaip ištaisyti vidaus audito metu nustatytus pažeidimus; vykdo pažangos stebėjimą (veiklą po audito); rengia reikiamas metodikas, vidaus audito atlikimo programas; siekdamas išvengti darbų dubliavimo, keičiasi informacija su savivaldybės kontrolieriaus tarnyba bei kitais audito vykdytojais.

SSGG ANALIZĖ:

Stiprybės

- Parengtas Rokiškio r. savivaldybės teritorijos bendrasis planas.
- Plėtojama strateginio planavimo sistema.
- Išvystytas mažmeninės prekybos įmonių tinklas.
- Gerai išvystyta ir įvairi pramonė
- Aukštas automobilizacijos lygis.
- Išplėtotas kultūros centrų, bibliotekų ir muziejų tinklas.
- Optimizuojamas bendrojo lavinimo mokyklų tinklas.
- Augančios tiesioginių užsienio investicijų apimtys
- Augantis veikiančių ūkio subjektų skaičius
- Sparčiai auganti bendroji žemės ūkio produkcijos gamyba
- Augantis rajono lankytojų skaičius
- Mažėjantis nedarbo lygis
- Vidutinis mėn. bruto darbo užmokestis – didžiausias tarp apskrities rajoninių savivaldybių;
- Aktyvios NVO
- Išplėtoti socialinių paslaugų teikimo infrastruktūra;
- Auganti sportuojančių gyventojų dalis;
- Vykdoma daugiabučių gyvenamųjų, privačių ir viešųjų pastatų renovacija

Silpnybės

- Menkos TUI apimtys.
- neišplėtoti paslaugų verslui sfera;
- Mažėjantis auginamų gyvulių skaičius rajone;
- Mažėjanti pramonės sektoriaus pridėtinė vertė (gamybos sąnaudomis).
- Neigiamas migracijos saldo.
- Mažėjantis gyventojų skaičius
- Mirtingumo lygis 1000-iui gyventojų vienas didžiausių apskrityje;
- Lėtas nedarbo lygio mažėjimas;
- Mažėjantis mokinių skaičius
- Nepakankamai išplėtoti sporto infrastruktūra;
- Didėjantis nusikalstamumas ir mažėjantis jo išaiškinamumas
- Lyderių stoka NVO
- Didėjantis socialinio būsto prašančių asmenų skaičius;
- Fiziškai pasenusi viešojo transporto infrastruktūra;
- Nepakankamai išplėtotas vandens tiekimo ir nuotekų, atliekų tvarkymo sistema
- Nedidelis vienam ūkiui tenkantis žemės ūkio naudmenų plotas.
- Nepakankamai išplėtotas turizmo infrastruktūra.
- Fiziškai ir moraliai pasenusi daugumos švietimo įstaigų mokymo aplinka.
- Padidėjęs socialinių paslaugų gavėjų skaičius, išliekantis socialinių paslaugų poreikis.
- Mažėjanti darbingo amžiaus gyventojų dalis

Galimybės

- ES parama savivaldybės socialinei ir ekonominei plėtrai.
- Patogios ir saugios gyvenamosios aplinkos kūrimas, siekinat mažinti emigraciją;
- Didesnis nevyriausybinių organizacijų įsitraukimas į vietos savivaldos procesus.
- palankių sąlygų sveikatos priežiūros specialistų pritraukimui sudarymas
- Socialinių paslaugų prieinamumo gerinimas kaimiškose teritorijose
- Naujų, patrauklių paslaugų kūrimas kultūros įstaigose, kūrybinių klasterių kūrimas
- Gyventojų fizinio aktyvumo skatinimas.
- Modernios, racionalios ir efektyvios švietimo sistemos kūrimas.
- Aplinkos kokybės gerinimas.
- Parama verslui ir naujų darbo vietų kūrimo skatinimas.

- Tarptautinio bendradarbiavimo didinimas.
- Transporto tinklo plėtra ir kelių infrastruktūros gerinimas.
- Didesnių turistinių srautų pritraukimas, racionaliai panaudojant turimus rekreacinius ir kultūrinius resursus.
- Nusikalstamumo prevencinių programų vykdymas;
- Vaikų ir jaunimo užimtumo didinimas
- Savanorystės skatinimas
- Viešojo ir privataus sektorių partnerystės skatinimas
- Naujų technologijų žemės ūkyje, pramonėje taikymas
- Aplinkosauginio švietimo skatinimas;
- Spartesnė daugiabučių ir vienbučių gyvenamųjų namų, viešųjų pastatų renovacija
- Atsinaujinančių energijos išteklių naudojimas

Grėsmės

- Šalyje vyraujantis ekonomikos nuosmukis.
- Valstybės taupymo programa ir išlaidų įvairioms sritims mažinimas.
- Mažėjančios planuojamos savivaldybės biudžeto pajamos.
- Mažėjantis gyventojų skaičius neigiamai įtakos rajono socialinę-ekonominę padėtį.
- Žemas gimstamumas ir aukštas mirtingumas (tenkantys 1000 gyventojų).
- Mažėjantis bendrojo lavinimo mokyklų mokinių skaičius.
- Mažėjanti gyventojų perkamoji galia.
- Socialinės apsaugos ir sveikatos priežiūros poreikio ir išlaidų augimas dėl senstančios visuomenės.
- Darbo jėgos ir jaunimo emigracija į kitus regionus ar užsienį.
- Didėjantis neprižiūrimų butų skaičius daugiabučiuose gyvenamuosiuose namuose
- Aplinkos užterštumo didėjimas

Strateginio tikslo pavadinimas:	Kodas
Užtikrinti aukštą švietimo, socialinės paramos ir sveikatos apsaugos paslaugų kokybę ir prieinamumą	1
Strateginio tikslo aprašymas: Įgyvendinant strateginį tikslą siekiama: teikti kokybiškas švietimo paslaugas savivaldybės formaliojo ir neformaliojo ugdymo įstaigose; užtikrinti tinkamą ugdymo(si) aplinką, tenkinti mokinių pažinimo, lavinimosi ir saviraiškos poreikius; užtikrinti bendrųjų ugdymo planų ir neformaliojo ugdymo programų įgyvendinimą, ugdymo įstaigų aprūpinimą materialiniais ištekliais; sudaryti sąlygas ugdymo procese dalyvaujančių asmenų kvalifikacijos kėlimui ir kompetencijos ugdymui; savivaldybės gyventojams teikti socialinę paramą (socialinės pašalpos, vienkartinės pašalpos, kompensacijos, socialinė parama mokiniams ir kt.) ir socialines paslaugas (asmenų patalpinimas į stacionarias globos įstaigas, slauga pagal socialines indikacijas ir kt.); vykdyti būsto aplinkos pritaikymą neįgaliesiems, organizuoti asmenų su sunkia negalia globą; vykdyti sveikatos priežiūrą mokyklose, prisidėti finansuojant sveikatos priežiūrą atliekančių pirminio ir antrinio lygio gydymo įstaigų bei visuomenės sveikatos biuro veiklą; įgyvendinti sveikatos priežiūros rėmimo specialiąją programą.	
Įgyvendinant šį strateginį tikslą vykdoma programa(-os): 2. Ugdymo kokybės ir mokymosi aplinkos užtikrinimo programa. 4. Socialinės paramos ir sveikatos apsaugos paslaugų kokybės gerinimo programa.	
Strateginio tikslo pavadinimas:	Kodas
Aktyvinti bendruomeninę, kultūrinę, sportinę ir turizmo veiklą rajone	2
Strateginio tikslo aprašymas: Įgyvendinant strateginį tikslą siekiama: užtikrinti savivaldybės kultūros įstaigų veiklą, turizmo informacijos sklaidą ir paslaugų plėtrą; skatinti sporto plėtrą, vis daugiau gyventojų įtraukiant į savarankiškas ir organizuotas kūno kultūros ir sporto veiklas; didinti rajono kultūrinę-turistinę	

patrauklumą, skatinti amatų plėtrą, profesionalaus ir mėgėjų meno sklaidą; vykdyti viešųjų darbų, jaunimo politikos, vaikų ir jaunimo socializacijos, narkotikų ir nusikalstamų veikų prevencijos ir kontrolės programas; remti nevyriausybinį organizacijų projektus, palaikyti ir plėtoti bendradarbiavimo ryšius su užsienio partneriais; vykdyti kaimo bendruomenei skirtų viešųjų pastatų modernizaciją, gerinant kaimo gyvenamąją aplinką ir plečiant bendruomenės veiklos galimybes.

Igyvendinant šį strateginį tikslą vykdoma programa(-os):

3. Kultūros, sporto, bendruomenės, vaikų ir jaunimo gyvenimo aktyvinimo programa.

Strateginio tikslo pavadinimas:

Kurti patogią, sveiką, saugią gyvenamąją ir konkurencingą verslo aplinką

Kodas

3

Strateginio tikslo aprašymas:

Igyvendinant strateginį tikslą siekiama: užtikrinti bendruomenės, savivaldybės ir valstybės interesų suderinamumą, savalaikį ir kokybišką sprendimų priėmimą; didinti savivaldybės administracijos profesionalumą, rezultatyvumą ir viešumą, užtikrinant bendruomenei aukštą teikiamų viešųjų paslaugų kokybę; modernizuoti ir gerinti socialinio būsto fondą, savivaldybei priklausančių pastatų būklę, vykdyti kompleksinius viešųjų erdvių, infrastruktūros objektų ir daugiabučių namų modernizavimo projektus; vykdyti savivaldybės kelių (gatvių) modernizavimo ir priežiūros darbus didinant eismo saugumą ir mažinant neigiamą transporto poveikį aplinkai; vykdyti teritorijų planavimą užtikrinant subalansuotą savivaldybės teritorijos raidą, kryptingą infrastruktūros objektų plėtrą; išsaugoti esamas melioracijos sistemas, prailginant tinkamą šių sistemų funkcionavimą ir gerinant žemdirbystės sąlygas; vykdyti smulkaus ir vidutinio verslo ir žemės ūkio subjektų rėmimą, skatinant naujų darbo vietų kūrimą, investicijų pritraukimą, pažangių technologijų diegimą, veiklos konkurencingumo augimą; užtikrinti efektyvų atliekų ir antrinių žaliavų tvarkymą, sumažinant aplinkos taršą, kompensuojant aplinkai padaryta žalą, prižiūrint, saugant ir puoselėjant gamtinę aplinką bei ugdant ekologiškai mąstančią visuomenę.

Igyvendinant šį strateginį tikslą vykdoma programa(-os):

1. Savivaldybės pagrindinių funkcijų vykdymo programa.
5. Rajono infrastruktūros objektų priežiūros, plėtros ir modernizavimo programa.
6. Kaimo plėtros, aplinkos apsaugos ir verslo skatinimo programa.